



TÜRKİYE GENÇ İŞADAMLARI DERNEĞİ
YOUNG BUSINESSMEN ASSOCIATION OF TURKEY



**2000' li Yıllara Doğru Türkiye'nin
Önde Gelen Sorunlarına
Yaklaşımlar ;**

XVIII – SEÇİM SİSTEMİ



TÜRKİYE GENÇ İŞADAMLARI DERNEĞİ
YOUNG BUSINESSMEN ASSOCIATION OF TURKEY

**2000' li Yıllara Doğru
Türkiye'nin Önde Gelen
Sorunlarına Yaklaşımlar ;**

XVIII - SEÇİM SİSTEMİ

EKİM 1996

TUGİAD
*Avrupa Genç İşadamları Dernekleri
Konfederasyonu Üyesidir.*



TÜGİAD,
*is a Member of European Confederation
Young Entrepreneurs.*

KORUKENT SİTESİ R BLOK D.3 80600 LEVENT - İSTANBUL - TURKEY TEL :
(90 - 212) 274 99 74 - 274 99 75 FAX : (90 - 212) 288 09 97

Bu raporun tamamı veya bir bölümü **TÜGIAD "2000'li Yıllara Doğru Türkiye'nin Önde Gelen Sorunlarına Yaklaşımlar: XVIII- Seçim Sistemi"** referansı yazılmak kaydıyla yayınlanabilir.

Yayına Hazırlayan: **RGA Yönetim Danışmanlık Ltd. Şti.**
Tel: 570 15 75 – 570 15 76

Basıldığı Yer: **Simge Ofis Matbaacılık**
Tel: 567 64 64 - 544 66 24

ÖNSÖZ

Seçimler günümüzün evrensel kabul görmüş demokrasi ilkelerine göre demokratik rejimlerin vazgeçilmez unsurlarından biridir. Gelişmiş batılı ülkelerin uygulamakta olduğu birbirinden farklı seçim sistemleri, bu ülkelerin demokrasilerinde yerleşik birer demokratik gelenek konumundadır. Buna karşın seçim sistemleri, köklü bir demokrasi geleneğine sahip olmayan gelişmekte olan ülkelerde önemli tartışmalara konu olmayı sürdürmektedir.

Seçim; esas olarak toplumun kendisini yönetecek ve hizmet verecek temsilcileri 'arasından seçmesi'dir. Günümüzde ise zaman zaman iktidar mücadeleleri sonucu seçim kavramı büyük ölçüde değişime uğramıştır. Benzer eğilim nedeniyle Türkiye'de de toplumun tüm kesimleri tarafından benimsenebilecek bir seçim sistemi geliştirilememiş, seçim sistemi dönem koşullarına göre sık sık değiştirilmiş, özellikle son yıllarda her dönemde erken seçime gidilmesi gelenek haline gelmiştir. Bu olgu ise ekonomik ve siyasi istikrarı olumsuz yönde etkilemiştir. Türkiye'nin gelişmiş ülkeler arasında yer alabilmesi için bu tür tartışmalarla zaman kaybetmemesi ve gerek demokrasinin korunması ve geliştirilmesi, gerekse ülkenin istikrarı açısından toplumun tüm kesimlerince kabul görececek bir seçim sistemini ivedilikle benimsemesi gereklidir.

Bugüne değin olduğu gibi ülkenin önde gelen sorunlarını tartışmaya açmayı ve bu sorunların çözümlerine katkıda bulunmayı amaçlayan seçim sistemi önerisi geliştirmeye yönelik bu rapor Cihan AYAN, Filiz YAKAR ve Ufuk YÜCELEN tarafından hazırlanmıştır. Raporun geliştirilmesinde gerekli bilgilere ulaşmada yardımlarını esirgemeyen, görüş ve önerileriyle katkıda bulunan ve yayınlarından yararlandığımız tüm kişi, kurum ve kuruluşlara teşekkür ederiz.

TÜGİAD

İÇİNDEKİLER

GİRİŞ	1
I.BÖLÜM	
Seçim Kavramı ve Seçim Sistemleri	3
Seçim Kavramının Tarihsel Gelişimi	3
Seçim Sistemlerinin Unsurları	5
Seçim Sistemlerinin Temel İşlevleri	5
Demokratik Seçim Koşulları	8
Seçim Sistemleri Türleri	10
Çoğunluk Sistemleri Türleri	11
Nispi Temsil Sistemleri	13
II.BÖLÜM	
Türkiye’de Seçim Sistemi Uygulamaları	19
Türkiye’de Seçim Sistemi Uygulamalarına Giriş	19
Türkiye’de Seçim Sistemi Uygulamaları ve Parlamento- ya Etkileri	21
1946 - 1960 Dönemi	21
1960 – 1980 Dönemi	27
1980 – 1995 Dönemi	34
III.BÖLÜM	
Sonuç ve Öneriler	45
Hükümetin Yapısı ve Ekonomik Gelişim Süreci Arasındaki İlişki	46
Yeni Bir Seçim Sisteminin Unsurları	51
Türkiye İçin Seçim Sistemi Önerisi	62
Önerilen Seçim Sistemine Göre 1995 Erken Genel Seçiminin Olası Sonuçları	67
Kaynaklar	73

GİRİŞ

Seçim sistemleri sorunu, Türkiye'nin içinde bulunduğu değişim ve gelişim sürecinde sık sık gündemde yer almaktadır. Seçim sistemlerini inceleyerek Türkiye için uygulanabilecek bir seçim sistemi önerisi geliştirmeyi amaçlayan bu çalışma üç bölümden oluşmuştur.

Birinci bölümde seçim kavramı, tarihsel gelişimi, çeşitli unsurları ve seçim sistemleri incelenmiş, literatürde yer alan tüm sistemler karşılaştırmalı örneklerle sunulmuştur.

İkinci bölümde Türkiye'de çok partili yaşama geçişten günümüze değin yapılan milletvekili seçimlerinde ortaya çıkan sonuçlar ele alınmış, alternatif seçim sistemleriyle ne tür sonuçlar alınacağı sorusu yanıtlanmaya çalışılmıştır.

Üçüncü ve son bölümde ise, çok partili dönemde uygulanan seçim sisteminin sonuçlarının da etkisiyle kurulan koalisyon ya da tek parti hükümetlerinin Türkiye'nin ekonomik gelişimi açısından başarı değerlendirmeleri yapılmış ve Türkiye'nin seçim sistemleri ile ilgili arayışına katkıda bulunabilmek amacıyla bir seçim sistemi önerisine yer verilmiştir.

I. BÖLÜM

SEÇİM KAVRAMI VE SEÇİM SİSTEMLERİ

1.1. SEÇİM KAVRAMININ TARİHSEL GELİŞİMİ

Seçimler ilk insan topluluklarının ortaya çıkmasıyla birlikte toplumsal yaşantıda yer almaya başlamıştır. İlkel topluluklar ve antik uygarlıklarda çeşitli türleri görülen "yönetici ve yardımcı kadroları seçimle iş başına getirme" olgusunun, sadece belli bireylerin ya da sınıfların oy kullanması, seçeneklerin kısıtlılığı vb. gibi nedenlerden dolayı günümüzdeki seçim biçimlerinden çok farklı olduğu görülmektedir. Bugünkü anlamda seçimler ise, ortaçağ sonrası Avrupa'sında yeşeren ilk demokrasi filizleri ile şekillenmeye başlamıştır. Tanrı adına ve onun temsilcisi olarak bütün yetkiyi kendinde toplayan hükümdarların mutlak yetkileri zamanla kısıtlanmış ve çeşitli yollardan meclislere devredilmiştir. Tarihteki ilk insan hakları belgesi olan "Bili of Rights 1689" uyarınca, İngiltere'de kralın yasama yetkilerini parlamentoya devretmesiyle parlamentonun halkı temsil etme anlayışı yerleşmeye başlamıştır. Halkı yine halkın yönetmesi düşüncesinin ortaya çıkması ve bunun da ancak seçimle yapılabileceğinin anlaşılması 1789 Fransız ihtilali ile mümkün olmuş ve seçimde temel alınacak birimin de birey olması gerektiği anlayışı benimsenmeye başlanmıştır. Bu olgu Fransa'da 1793 anayasası uyarınca tanınan; vergi veren, konut sahibi her yurttaşın seçmen olma hakkı ile pekiştirilmiştir. Söz konusu anayasa, kısa süre sonra yürürlükten kaldırılmasına karşın bireylere oy hakkı vermesi sayesinde benzerleri arasında ilktir. Bu tür uygulamaların Avrupa'da yayılması ile birlikte seçim anlayışının yerleşmesi, iktidarın kaynağında halkın giderek daha çok yer alması sonucunu doğurmuştur. Zamanla parlamentoların içindeki hiziplerle ya da parlamento dışı grupların organize olmasıyla ortaya çıkan siyasi parti olgusu da bugünkü anlamda seçim sisteminin doğuşuna yol açmıştır. Süreç içerisinde aristokrasinin yerini alan hakim güçler ise, her dönemde bu seçim sistemlerini diğer kesimlerin oy hakkını kısıtlamak üzere düzenlemeye çalışmıştır. 19. yüzyıl sonları ve 20. yüzyıl başlarına kadar batı

ülkelerinde yürürlükte bulunan 'sınırlı oy uygulaması'na göre servet ya da öğrenim düzeyi kriter alınarak nüfusun sadece çok kısıtlı bir bölümünün oy kullanmasına izin verilmesi ya da ABD'de oy verme hakkına sahip olabilmek için anayasayı okuyup açıklayabilme zorunluluğunun bulunması sözkonusu kısıtlamalardan birkaçıdır. Yaş ve ehliyet kısıtlamaları dışında tüm bireylere koşulsuz oy hakkı veren 'genel oy' uygulamasının yaşama geçirilmesiyle, seçim -temsil - demokrasi zinciri bu günkü yapısına kavuşmuştur. 20. yüzyıl başlarında demokrasinin yerleşmesi ve kapitalizm kurallarının işlemeye başlamasıyla I. Dünya Savaşı öncesi ve sırasında Avustralya, Yeni Zelanda

Geçmişten günümüze seçim kavramı ile ilgili bazı önemli gelişmeler

ANTİK, İLK VE ORTA ÇAĞ	17. ve 18. YÜZYIL	19. YÜZYIL	20. ÜZYIL
YALNIZCA ASİLLERİN, TOPRAK SAHİPLERİNİN VE DİN ADAMLARININ SEÇME HAKKININ BULUNDUĞU ESKİ YUNAN, ROMA DEMOKRASİLERİ VE İLKEL TOPLULUKLARA ÖZGÜ SEÇİMLER	1689- İNGİLTERE "Bill of Rights" ile yasama hakkının parlamentoya devri, temsilcilerin temsil unsuru yerine getirebilmeleri için seçime ihtiyaç duyulması	1832- İNGİLTERE Seçmen sayısını artıran ve tabana yakın seçim yasası, genişleme sonrası seçmeni kaydedebilmek için oluşturulan birimlerden, bazı eğilimlerden ve parlamento içi hiziplerden siyasi partilerin doğması.	1903- AVUSTRALYA Genel oy ve kadınlara oy hakkının yasalarla tanınması 1907- YENİ ZELANDA Genel oy hakkının yasalarla tanınması
SEÇİMLERİN BULUNMADIĞI, HÜKÜMDARIN TANRI ADINA İKTİDARIN MUTLAK SAHİBİ OLDUĞU FEODAL DÖNEM	1793- FRANSA Anayasa ile ekeklere genel oy hakkı tanınması, ancak uygulanmaması	1852- FRANSA, AVUSTRALYA Gizli oy hakkının tanınması, genel oy hakkına doğru gelişme	1914 ÖNCESİ: NORVEÇ, FİNLANDIYA Kadınlara oy hakkının yasalarla tanınması 1914-1945: ABD, ALMANYA, AVUSTURYA, DANİMARKA, HOLLANDA, İSVEÇ, KANADA -Kadınlara oy hakkının yasalarla tanınması
		1855- DANİMARKA Toplumun her kesiminin orantılı temsilini öngören nispi temsil sisteminin anayasaya alınması	1915- DANİMARKA, NORVEÇ Genel oy hakkının yasalarla tanınması 1918- AVUSTURYA, İSVEÇ Genel oy hakkının yasalarla tanınması
		1859- İTALYA Gizli oy hakkının tanınması	1919- ALMANYA, HOLLANDA, FİNLANDIYA Genel oy hakkının yasalarla tanınması 1920- KANADA Genel oy hakkının yasalarla tanınması
		1870- ABD Anayasa ile ırk, renk vb. gibi nedenlerle oy hakkının kısıtlanamayacağını garanti altına alınması	1921- BELÇİKA Çok sayılı oy sisteminin kaldırılması 1928- İNGİLTERE Genel oy ve kadınlara oy hakkının yasalarla tanınması
		1872- FRANSA, AVUSTRALYA Gizli oy hakkının tanınması	1934- TÜRKİYE Kadınlara oy hakkının yasalarla tanınması
		1884- İNGİLTERE Genel oy hakkına doğru gelişme	1945 SONRASI: BELÇİKA, JAPONYA Kadınlara oy hakkının yasalarla tanınması
		1894- ABD Düşük geliri ve eğitimsiz zencilerin ve bazı göçmen grupların seçime katılamaması sonucunu doğuran "seçime katılabilmek için vergi ödeme zorunluluğu (Poll-tax)" getirilmesi	1946- İTALYA Genel oy ve kadınlara oy hakkının yasalarla tanınması 1946- FRANSA Genel oy ve kadınlara oy hakkının yasalarla tanınması
		1893- YENİ ZELANDA Kadınlara oy hakkının yasalarla tanınması	1948- BELÇİKA Genel oy hakkının yasalarla tanınması
		1899- BELÇİKA d'Hondt sisteminin ilk kez uygulandığı milletvekili seçimleri	1951- İNGİLTERE Kat sayılı oy sisteminin kaldırılması 1952- JAPONYA Genel oy hakkının yasalarla tanınması
			1964- ABD Poll-tax'ın kaldırılması 1970- ABD Genel oy hakkının yasalarla tanınması 1971- İSVİÇRE Genel oy ve kadınlara oy hakkının yasalarla tanınması

ve İskandinav ülkeleri gibi birkaç ülkede genel oy hakkı tanınmış, bugünün sanayileşmiş ülkelerinin çoğunda ise bu hak ancak II. Dünya Savaşı sonrası, hatta 1970'lerde yasalarla sabit kılınmıştır. Seçim kavramının tanımı günümüzde "bireylerin, siyasi iktidarı toplum adına kullanacak temsilcilerine, bu hakkı devretmesinde izlenen yöntem" biçimine dönüşmüştür.

Seçim sistemlerinin gelişmesi sürecindeki bir diğer aşama ise iki dereceli (tabandaki seçmenin sadece asıl milletvekilini seçecek olan delegeleri seçebildiği) seçimden tek dereceli (doğrudan milletvekilini seçebildiği) seçimlere geçiş olmuştur. Demokrasinin tüm kurumlarıyla işleyebilmesi için toplumu oluşturan bireylerin kendilerini yönetecek olan temsilcilerini genel katılımı ve doğrudan seçebilmesi bu gelişmede önemli rol oynamıştır.

1.2. SEÇİM SİSTEMLERİNİN UNSURLARI

Demokratik taleplerin dünyanın hemen her yerinde giderek artması yönetilenlerin siyasal kararlara daha fazla katılma eğiliminin önemli bir göstergesi olmaktadır. Yönetilenlerin istemleri sonucu demokratik ve özgür seçimlerle iktidara gelmek, uluslararası kamuoyunda bir saygınlık göstergesi olarak kabul edilmektedir. Yönetilenlerin siyasal kararların alınmasına daha fazla ve etkin katılımını sağlayacak yöntemlerin bulunması ve geliştirilmesi gereği seçim sistemleri ile ilgili çalışmaların önemini artırmaktadır. Çağdaş anlamda demokratik olmayan ülkeler tarafından uygulanmalarına değişik düzenlemeler getirilmiş olsa bile seçimlerin varlığı ülke yönetimlerinin vazgeçemediği bir meşruluk aracıdır.

1.2.1. Seçim Sistemlerinin Temel İşlevleri

Günümüzde kabul edilen evrensel demokratik değerler doğrultusunda seçim sistemlerinin önemli iki işlevi bulunmaktadır. Bunlar ülkeyi yönetecek hükümetin belirlenmesi (istikrar ilkesi) ve toplumda yer alan değişik görüşlerin parlamentoya yansımalarıdır (demokratik temsil ilkesi). İdeal bir

seçim sisteminin bu iki işlevi en iyi biçimde uyumlaştırması gerekliliği açıktır. Bu iki temel ilkenin çatışması söz konusu olduğundan, birine ağırlık verildiğinde diğeri bundan olumsuz etkilenmektedir. Demokratik yönetime sahip oldukları kabul edilen ülkelerdeki koşulların, ihtiyaçların, toplumun kültür düzeyinin, demokrasi geleneğinin ve benzer diğer unsurların farklılıkları nedeniyle bu iki işlevi ideal bir biçimde bütünleştiren standart bir seçim sisteminin varlığından söz etmek olası değildir. Demokrasi geleneği bulunan bir çok ülkede uygulanan seçim sistemleri bu iki temel işlevi en ideal biçimde uyumlaştırmaya çalışmakla birlikte birbirlerinden önemli farklılıklar göstermektedir. Örneğin ABD, İngiltere, Fransa gibi ülkelerde büyük partiler yararına işleyen çoğunlukçu seçim sisteminin değişik biçimleri uygulanırken, Almanya, İrlanda, Japonya gibi ülkelerde demokratik temsili daha adil dağıttığı kabul edilen nisbi temsil sisteminin değişik biçimleri uygulanmaktadır. Ancak birbirlerinden oldukça farklı seçim sistemine sahip olmalarına karşın, sözü edilen ülkelerin tümü çağdaş demokratik ülkelerdir.

Seçim sistemlerinin iki temel işlevinden biri olan demokratik temsil ilkesinin en önemli ilgi alanı; yönetilenlerin devlet organları içinde en ideal biçimde temsil edilmesidir. Ulus ya da halk egemenliğinin yaygınlaşması temsili rejim aracılığıyla ortaya çıkmıştır. Bu ilke tarihsel olarak, hükümdarları iktidardan uzaklaştırmak ve iktidarın aristokrasiden burjuvaziye geçişini sağlamak amacıyla gelişmiştir.

Temsil ilkesinde yurttaşlar yönetime seçtikleri temsilciler aracılığıyla katılmaktadırlar. Vatandaşın tek oyunun dahi kaybolmaması ve kullanılan her oyun ifade ettiği siyasi tercihin parlamentoya yansması demokratik temsil ilkesinin en ideal biçimidir.

Çağdaş Demokrasiye Sahip Bazı Ülkelerde Değişik Seçim Sistemleri Uygulamaları



Kaynak: Elections and Voters, M. Harrop, W. L. Miller, Macmillan Education Ltd, 1987

Temsil ilkesinin ne derece demokratik olduğu ise seçim sistemlerin bir sonucu olarak ortaya çıkmaktadır. Uygulanan seçim sisteminin bir sonucu olarak serbest seçimlerin söz konusu olduğu ülkelerde dahi, toplumdaki baskın siyasi görüşler dışında kalan siyasi tercihlerin parlamentoya yansımalarının önlenildiği düşünüldüğünde demokratik temsil ilkesinden zaman zaman uzaklaşıldığı anlaşılmaktadır. Demokratik temsil ilkesinin etkinliği azaldığında gücü artan istikrar ilkesinin temelinde ise, devamlılık unsuru bulunmaktadır. İstikrar ilkesinin öneminin artırılması istendiği zaman, seçim sistemlerinde küçük partilerin aleyhine düzenlemeler yapılmaktadır. Genellikle istikrar ya da demokratik temsil ilkesinin etkinliğini artıran seçim sistemlerinin varlığı ülkelerin demokratik gelişim sürecinde ortaya çıkmakta ve geleneksel özellikler taşımaktadır. Ancak bilinçli olarak bu işlevlerden birini artırmaya yönelik seçim sistemleri uygulamaları da bulunmaktadır. Örneğin, Türkiye'de ilk demokratik seçim olarak kabul edilebilecek 1950 seçimlerinde geleneksel seçim sistemi alışkanlığı olan çoğunluk sistemi uygulanmış, 1960 askeri müdahalesinden sonra ise demokratik temsil ilkesi ön plana çıkartılmış ve nispi temsil sistemine geçilmiştir. 1980 askeri müdahalesinden sonra ise özellikle 1970'li yıllarda koalisyon denemelerinde küçük partilerin gücünün artması sonucu oluşan istikrarsızlığa tepki olarak seçim sisteminde önemli değişiklikler yapılarak ülke ve bölge barajları getirilmiştir. Demokratik temsil ve istikrar ilkelerinin her demokratik ülkede geçerli ideal bir bileşimi olmamakla birlikte zaman içinde karşıt güç ve ideolojiler arasındaki uzlaşma ve ortak kabul

alanının sınırları, seçim hukukunun ve dolayısıyla da seçim sisteminin biçimlenmesini sağlamaktadır.

1.2.2. Demokratik Seçim Koşulları

Özellikle rejimin meşruluk göstergesi olarak nitelendirildiğinden ve uluslararası saygınlığı artırmada yararlanıldığından, totaliter yönetimlerde de seçimler sık sık başvurulan bir araç konumundadır. Bu yüzden, bir ülkede seçim yapılması o ülkedeki siyasal sistemin demokratik olduğunu gösteren bir unsur olmamaktadır. Seçimin demokratik olarak kabul edilebilmesi için gerekli bazı evrensel koşulları taşıması gereklidir.

Bir seçimin demokratik olabilmesi için en önemli kriterlerden birisi seçmenlerin tercih yapma haklarının bulunmasıdır. Seçme biçimleri parti, aday ya da her ikisini de içerebildiği gibi tercihler aynı partinin milletvekili adayları arasında da yapılabilmektedir. Demokrasi kültürünün yerleştiği ülkelerde seçim sistemlerinin farklılığı yüzünden ortaya çıkan değişik sonuçlara karşın demokrasi ve meşruluk açısından tartışması yapılmamaktadır.

Serbest ve rekabetçi seçim, siyasal sistemlerin demokratik niteliğinin temel kriteri durumundadır. Çağdaş demokrasi değerlerini en iyi yansıtan ortak bir seçim sisteminin geliştirilebilmesi ve yaygınlaştırılmasının olanaksızlığına karşın, evrensel olarak kabul edilebilir, demokratik bir seçim için gerekli şartlar üzerinde görüş birliğine ulaşmak daha olanaklı gözükmemektedir. Uluslararası kamuoyunda bir seçimin meşruluğu ve kabul edilebilirliği seçim sistemine bağlı bir olgu değildir. Ancak seçimin olduğu siyasal çevre ve seçim eylemi süreci, seçimin demokratikliği konusunda yeterli bilgi verebilmektedir. Bu konudaki kriterler demokrasi kavramının anlamındaki değişimlere bağlı olarak gelişmekle beraber temel karakterini korumaktadır. Günümüzde bir seçimin demokratik yayılabilmesi için serbest ve rekabetçi olmasının yanısıra bazı diğer özelliklere de sahip olması gerekmektedir.

Seçme Biçimlerinin Sınıflandırılması			
Partiler Arasından Seçebilme Olanığı		Adaylar Arasından Seçebilme Olanığı	
		Evet	Hayır
	Evet	Rekabetçi (Belçika)	Rekabetçi (İngiltere)
	Sınırlı	Aday seçimi-Tek parti (1990 öncesi Polonya)	Önder Parti (Meksika)
	Hayır	Aday seçimi (Kenya)	Onaylama biçiminde (Eski SSCB)

Kaynak: Elections and Voters, M. Harrop, W. L. Miller, Macmillan Education Ltd, 1987

1.2.2.1.Genel Oy İlkesi

Seçim sisteminin temel unsurlarından birisi seçmen kitlesidir. Her devlet kendine özgü siyasal verilerden hareket ederek, seçmen kitlesinin bileşimini belirlemek üzere kendi yasalarını çıkarmakta, vatandaşlar da oy haklarını anayasal ve yasal hükümlere göre kullanabilmektedir. Seçmen kitlesini ilgilendiren en önemli konu oy hakkını kullanabilme olanağıdır. Genellikle bireyin hukuksal kişiliği ile oy hakkı arasında otomatik bir ilişki bulunması durumunda genel oy hakkından söz etmek olası değildir. Demokrasinin gelişme sürecine bağlı olarak oy hakkının yaygınlaşması uzun süreli mücadelelerin sonucunda gerçekleşmiştir. Genel oy hakkı; ekonomik ve sosyal durumu, cinsiyeti ve öğrenim derecesi ne olursa olsun her vatandaşın oy verme hakkına sahip olması anlamına gelmektedir. Günümüzde genel oy ilkesi demokratik bir yönetimin temelini oluşturmaktadır.

1.2.2.2.Eşitlik İlkesi

Ekonomik ve sosyal durumu, cinsiyet ve öğrenim derecesi ne olursa olsun herkesin tek bir oya sahip olması, eşit oy ilkesidir. Hiç bir seçmen birden çok oy kullanma hakkına sahip değildir.

1.2.2.3.Bireysellik İlkesi

Seçme hakkının kişiye bağlı olması ve bu hakkın başkası aracılığıyla kullanılamaması anlamını taşımaktadır.

1.2.2.4.Gizlilik İlkesi

Seçimlerin gizli oy ilkesine göre yapılması ve seçmenin oyunu gizli olarak kullanması seçmen açısından güvenli bir ortam oluşturmaktadır. Gizli oy seçmenin seçme hakkını hiçbir etki ya da baskı altında kalmaksızın yalnız duygu ve inançlarına göre kullanmasını sağlamak amacıyla kabul edilmiş ve benimsenmiş bir ilkedir.

1.2.2.5.Serbest Oy İlkesi

Her türlü siyasal ve ekonomik etki ve baskıdan uzak olarak oy vermeyi kapsamaktadır. Seçmenlerin kime oy verecekleri konusunda seçmenler üzerinde baskı, korkutma ve yıldırma gibi eylemlerde bulunulması ve oy serbestliğini zedeleyici yasal olmayan yollara başvurulması sözkonusu değildir.

1.3. SEÇİM SİSTEMLERİ TÜRLERİ

Seçim sistemleri, çoğunluğun temsiline yönelik geleneksel 'çoğunluk sistemleri' ve toplumdaki eğilimlerin orantılı olarak parlamentoya yansıtılmasını amaçlayan 'nispi temsil sistemleri' olarak iki başlık altında incelenmektedir. Bu iki farklı sistemin ihtiyaçlara göre belli ölçülerde biraraya getirilmesiyle oluşturulan karma sistemler de uygulanabilmektedir.

1.3.1. Çoğunluk Sistemleri

Seçmenin basit çoğunluğundan oy alan aday ya da listenin seçimi kazandığı çoğunluk sistemleri, dar - geniş bölge olarak ikiye ayrılmaktadır. Bir seçim çevresinde ya da ülkede her partiden bir tek adayın bulunduğu veya referandumda olduğu gibi yalnızca iki seçeneğin sunulduğu seçimler dar bölge; parti listelerinin bulunduğu, dolayısıyla her partinin birden fazla aday gösterdiği seçimler ise geniş bölge seçim sistemleri olarak adlandırılmaktadır.

1.3.1.1. Tek İsimli (Dar Bölge) Tek Turlu Çoğunluk Sistemi

Tek isimli (dar bölge) sistemlerde partiler her seçim çevresinden tek bir aday çıkartmaktadır. Tek isimli tek turlu çoğunluk sisteminde parlamentoda yer alacak milletvekili sayısı kadar seçim çevresi belirlenmektedir. Bu belirleme sırasında seçim çevrelerinde bulunan seçmen sayısının mümkün olduğunca eşit tutulması esas alınmaktadır. Oylama sonucunda seçim çevresindeki geçerli oyların basit çoğunluğunu alan aday milletvekili olmaya hak kazanmaktadır. Bu sistem seçmen ile milletvekilinin doğrudan ilişkide bulunması nedeniyle kolay iletişim kurmalarına olanak vermektedir. Seçmen vereceği oyun etkili olması için büyük partilere yönelebilmekte ve bunun sonucu olarak bir parti yeterli çoğunluğu sağlayabilmektedir. Adayın etnik yapı, feodal nüfuz, dini etki vb. gibi etmenler nedeniyle elde edebileceği haksız sonuçlar, parti programlarından çok kişisel çekişmeleri ön plana çıkarma olasılığı ve seçmen - milletvekili yakın ilişkisi sonucunda yerel sorunların ülke sorunlarının önüne geçmesi gibi suistimalden kaynaklanan sorunlar yanında seçim çevrelerini adil biçimde belirleme aşamasında karşılaşılan güçlükler sistemin başlıca sakıncalarını oluşturmaktadır. Ayrıca bu sistem, oy oranı ile temsil oranı farkını büyüterek genellikle iki büyük partinin siyasal yaşama egemen olmasını sürekli kılabilen ve böylelikle de temsil ilkesini zedelemektedir.

1.3.1.2. Tek İsimli (Dar Bölge) İki Turlu Çoğunluk Sistemi

Tek isimli iki turlu çoğunluk sisteminde seçim çevrelerinin belirlenmesi tek turlu çoğunluk sisteminde olduğu gibi gerçekleşmektedir. İlk turda geçerli oyların, seçmen sayısının ya da her ikisinin gözönüne alındığı bir baraj getirilmektedir. Konulan barajı aşan adaylar ikinci tur için yarışmaktadır. Sadece bir adayın ilk turda barajı aşması durumunda en çok oy alan ikinci aday ikinci tura katılmaktadır. Bu işlemin temeli katılımın düşük olduğu seçimlerde adaletsiz bir sonuç çıkmasını engellemenin yanında adaylar arasında seçim bölgesinde seçmenlere ikinci bir tercih hakkı getirmektedir. Bu sistemde ancak yüzde 50'den fazla oy alan aday seçilebildiği için genel olarak ülke bütününde benzer eğilimlerin bir araya gelmesini sağlamakta,

bölünmüşlüğü engellemektedir. Buna karşın ikinci tur için yapılan partiler arası pazarlıkların boyut ve nitelikleri çıkar amaçlı birlikteliklere izin vererek demokrasiyi zedeleyebilmektedir. Giderek sağ ve solda bloklaşmaya yol açan sözkonusu etken aşırı uçlara taviz verilmesine ve siyasi yaşama dahil edilmesine yol açmaktadır. Bu sistemde de oy oranı ile temsil oranı arasında büyük farklar bulunabilmektedir.

1.3.1.3. Listeli Çoğunluk Sistemi

Bir seçim çevresi için seçilecek birden fazla adayın bulunduğu bu sistem, tek ya da iki türlü uygulanabilir. Tek türlü listeli çoğunluk sisteminde geçerli oyların basit çoğunluğunu alan parti o çevredeki bütün temsilcilikleri kazanmaktadır. İki türlü listeli çoğunluk sisteminde ise uygulamada genellikle geçerli oyların salt çoğunluğunu ve seçmen sayısının dörtte birine eşit ya da fazlasını elde eden partinin listesi kazanmakta, bu koşullar gerçekleşmediği takdirde ikinci turda en çok oyu alan parti listesi parlamentoya girmektedir. Listeli çoğunluk sisteminde oyların az farkla da olsa çoğunluğunu alan partinin o seçim çevresindeki tüm milletvekilliklerini kazanması büyük ölçüde temsil adaletsizliğine neden olmaktadır.

5 milletvekili çıkaracak bir seçim çevresinde listeli çoğunluk yöntemine göre partilerin milletvekili dağılımı					
	A PARTİSİ	B PARTİSİ	C PARTİSİ	D PARTİSİ	E PARTİSİ
Aldığı Geçerli Oy	357,903	222,937	123,456	76,543	34,589
Milletvekilliklerinin dağılımı	5	0	0	0	0

1.3.2. Nispi Temsil Sistemleri

Seçime katılan taraflara aldıkları oyun toplam içindeki oranı kadar temsilcilik verme ilkesine dayanan nispi temsil sistemleri, toplumdaki tüm eğilimlerin partiler tarafından parlamentoda temsil edilmesi amacını gütmektedir. Seçim çevreleri birden fazla aday çıkaracak biçimde belirlenmektedir.

1.3.2.1. Seçim Sayısı ve Artık Oy Uygulamasına Dayalı Nispi Temsil Sistemleri

Seçim sayısı uygulamasına dayalı nispi temsil sistemlerinde, ne kadar geçerli oy karşılığında bir milletvekili seçileceğinin belirlenmesi amacıyla 'seçim sayısı' olarak adlandırılan bir katsayı belirlenmektedir. Uygulamada, alman oyların sözkonusu katsayıya bölünmesiyle o partinin çıkardığı milletvekili sayısı ortaya çıkmaktadır. Seçim sayısı; çevresel bölen (geçerli oyların o çevreden çıkacak milletvekili sayısına bölünmesiyle), ulusal bölen (ülkedeki toplam geçerli oyun toplam milletvekili sayısına bölünmesiyle) ve tek sayı (yasalarca önceden belirlenmiş bir sayı) yöntemleriyle bulunmaktadır. Bölme işlemleriyle milletvekillerinin belirlenmesi sonrasında artan oyların değerlendirilmesinde de çeşitli yöntemlere başvurulmaktadır.

Ulusal artık sistemi

Partilerin geçerli oylarının 'seçim sayısı'na bölünmesiyle çıkan milletvekili sayılarının belirlenmesinden sonra, sözkonusu bölme işleminin kalanları - artık oylar- ülke bazında toplanmaktadır. Tüm artık oyların toplamının açıkta kalan toplam sandalye sayısına bölünmesiyle elde edilen 'ulusal seçim sayısı', partilerin toplam artık oylarına ayrı ayrı bölünerek ülke çapında listelerden çıkacak milletvekillikleri belirlenmektedir. Bu işlemlerden sonra hala açıkta sandalye varsa, partiler arasında artık oyların büyüklüğüne göre sırayla paylaşılırılmaktadır.

'Hagenbach-Bishoff sisteminin ulusal artık yöntemine uygulanması' biçiminde adlandırılan yaklaşıma göre ise ulusal seçim sayısı küçültülerek açıkta kalan sandalye sayısı azaltılmaktadır. Hagenbach-Bishoff uygulamasında artık oylar toplamı açıkta kalan sandalye sayısına bölünürken, açıkta kalan sandalye sayısına '1' eklenmektedir. Ulusal artık sistemi seçim çevrelerinde milletvekili çıkaramayan küçük partilerin ülke çapında milletvekili çıkarabilmesini sağlamakta, küçük partilerin lehine işlemektedir.

Değişmez tek sayılı ulusal artık sistemi

Değişmez tek sayılı ulusal artık sisteminde kanunla önceden belirlenen sabit seçim sayısı kullanılmakta, böylece seçilen her milletvekilinin eşit sayıda seçmeni temsil etmesi sağlanmaktadır. Artık oylar da seçim çevreleri arasında oluşturulan 'seçim çevreleri birlikleri' yoluyla ülke bazında toplanarak değerlendirilmektedir. Söz konusu seçim sisteminde seçim çevrelerinin çıkaracağı ve ortaya çıkacak parlamentodaki milletvekili sayısı önceden belirlenmemekte, seçmen sayısının ve geçerli oyların çokluğu ile doğru orantılı olarak artmaktadır.

En büyük artık yöntemi

Küçük partilere avantaj sağlayan 'en büyük artık' yönteminde her partinin aldığı oy seçim sayısına bölünmektedir. Milletvekillikleri dağıtıldıktan sonra artık oylar nedeniyle boş kalan sandalye varsa, bıraktıkları artıkların

En büyük artık yöntemine göre partilerin ilk etapta çıkardıkları milletvekili sayısı ve artık oyların ikinci aşamada değerlendirilmesi						
İLK AŞAMA						
		A PARTİSİ	B PARTİSİ	C PARTİSİ	D PARTİSİ	E PARTİSİ
Aldığı Geçerli Oy		357,903	222,937	123,456	76,543	34,589
Toplam Oy	815,428					
Toplam Oy/Çıkacak Milletvekili Sayısı (Seçim Sayısı)	163,086					
Alınan Oy / Seçim Sayısı (Çıkarmacağı Milletvekili)		2	1	0	0	0

ARTIK OYLARIN DEĞERLENDİRİLMESİ						
	A PARTİSİ	B PARTİSİ	C PARTİSİ	D PARTİSİ	E PARTİSİ	
Aldığı Geçerli Oy	357,903	222,937	123,456	76,543	34,589	
Artık Oy Sayısı (Aldığı Geçerli Oy / Seçim Sayısı İşlemi Sonucu Kalan)	31,731	59,851	1	1	34,589	
Milletvekilliklerinin Dağılımı	2	1	1	1	0	

büyükliklerine göre sırayla dağıtılmaktadır. Seçim sayısına ulaşamadığı için milletvekili çıkaramayan küçük partiler ve bağımsızlar da artık oylar sayesinde boşta kalan sandalyelerden bazılarını alabilmektedir.

En büyük ortalama yöntemi

Büyük partiler lehine sonuç veren 'en yüksek ortalama' yönteminde ise her partinin aldığı geçerli oylar, o partinin elde ettiği sandalye sayısının bir fazlasına bölünmekte ve her parti için ayrı ayrı ortalamalar elde edilmektedir. Çıkan ortalamalar arasında en yükseğine sahip olan parti açığındaki sandalyelerden birini alır, bir sonraki sandalye için önceki sayılara yine 1 eklenerek işlem sürdürülmektedir.

1.3.2.2. Seçim Sayısına Dayanmayan ve Artık Oy Bırakmayan Nispi Temsil Sistemleri (d'Hondt Yöntemi ve Benzerleri)

Her partinin o bölgede aldığı geçerli oyların, l'den o çevrenin çıkaracağı milletvekili sayısına değin tamsayılara sırayla bölünmesiyle elde edilen

En büyük ortalama yöntemine göre partilerin ilk etapta çıkardıkları milletvekili sayısı ve artık oyların ikinci aşamada değerlendirilmesi						
İLK AŞAMA						
		A PARTİSİ	B PARTİSİ	C PARTİSİ	D PARTİSİ	E PARTİSİ
Aldığı Geçerli Oy		357,903	222,937	123,456	76,543	34,589
Toplam Oy	815,428					
Toplam Oy/Çıkarılacak Milletvekili Sayısı(Seçim Sayısı)	163,086					
Alınan Oy / Seçim Sayısı (Çıkarılacak Milletvekili)		2	1	0	0	0

ARTIK OYLARIN DEĞERLENDİRİLMESİ						
	A PARTİSİ	B PARTİSİ	C PARTİSİ	D PARTİSİ	E PARTİSİ	
Aldığı Geçerli Oy	357,903	222,937	123,456	76,543	34,589	
Aldığı Sandalye Sayısı + 1	3	2	1	1	1	
Aldığı Oy/Sandalye Sayısı + 1	119,301	111,469	123,456	76,543	34,589	
Yeni Sandalye Sayısı + 1	3	2	2	1	1	
Aldığı Oy / Yeni Sandalye Sayısı + 1	119,301	111,469	61,728	76,543	34,589	
Sandalye Sayısında son Durum	3	1	1	0	0	

tüm sayılar büyükten küçüğe sıralanmakta, bulunan en büyük sayıdan itibaren milletvekillikleri küçük sayılara doğru gidilerek tek tek dağıtılmaktadır. Büyük partilere az da olsa avantaj sağlayarak istikrar

sağlama özelliği bulunan söz konusu sistem çevre ve / ya da ülke barajlı olarak uygulanabilmektedir.

d'Hondt sisteminin İskandinav ülkelerinde uygulanan türü olan Sainte Legue yöntemi ise seçim çevresindeki geçerli oyların l'den başlayarak ardışık tek sayılara (1,3,5...) bölünmesi, böylelikle bölen sayının büyümesiyle küçük partilerin şansının artırılması özelliği taşımaktadır. Yine d'Hondt sisteminden esinlenen bazı yöntem önerilerinde istikrar unsurunu ön plana çıkarabilmek için bölen sayılarının l'den itibaren 0.5 eklenerek (1, 1.5, 2....) arttırılması böylece büyük partilere avantaj sağlanması amaçlanmaktadır. Bir diğer öneri de bölme yerine çarpma yaklaşımını gündeme getirmektedir. Alınan geçerli oy, çıkacak milletvekili sayısından geriye l'e kadar tamsayılarla çarpılmakta, çıkan sonuçların büyükten küçüğe dizilmesi ve bu sıraya göre milletvekilliklerinin dağıtılmasıyla uygulanmaktadır. Bu yöntem de büyük partilere avantaj sağlamaya yöneliktir

d'Hondt ve benzeri bazı yöntemlere göre bir seçim çevresinden çıkacak milletvekilliklerinin 1'den 5'e seçilme sırasıyla partilere göre dağılımı

	A PARTİSİ	B PARTİSİ	C PARTİSİ	D PARTİSİ	E PARTİSİ
GEÇERLİ OY/1	1 357,903	2 222,937	4 123,456	76,543	34,589
GEÇERLİ OY/2	3 178,952	111,469	61,728	38,272	17,295
GEÇERLİ OY/3	5 119,301	74,312	41,152	25,514	11,530
GEÇERLİ OY/4	89,476	55,734	30,864	19,136	8,647
GEÇERLİ OY/5	71,581	44,587	24,691	15,309	6,918

SAINTE LEGUE

	A PARTİSİ	B PARTİSİ	C PARTİSİ	D PARTİSİ	E PARTİSİ
GEÇERLİ OY/1	1 357,903	2 222,937	3 123,456	5 76,543	34,589
GEÇERLİ OY/3	4 119,301	74,312	41,152	25,514	11,530
GEÇERLİ OY/5	71,581	44,587	24,691	15,309	6,918
GEÇERLİ OY/7	51,129	31,848	17,637	10,935	4,941
GEÇERLİ OY/9	39,767	24,771	13,717	8,505	3,843

0.5 ARTIRMALI

	A PARTİSİ	B PARTİSİ	C PARTİSİ	D PARTİSİ	E PARTİSİ
GEÇERLİ OY/1	1 357,903	3 222,937	123,456	76,543	34,589
GEÇERLİ OY/1.5	2 238,602	5 148,625	82,304	51,029	23,059
GEÇERLİ OY/2	4 178,952	111,469	61,728	38,272	17,295
GEÇERLİ OY/2.5	143,161	89,175	49,382	30,617	13,836
GEÇERLİ OY/3	119,301	74,312	41,152	25,514	11,530

ÇARPMALI

	A PARTİSİ	B PARTİSİ	C PARTİSİ	D PARTİSİ	E PARTİSİ
GEÇERLİ OY x 5	1 1.789.515	3 1.114.685	617.280	382.715	172.945
GEÇERLİ OY x 4	2 1.431.612	5 891.748	493.824	306.172	138.356
GEÇERLİ OY x 3	4 1.073.709	668.811	370.368	229.629	103.767
GEÇERLİ OY x 2	715.806	445.874	246.912	153.086	69.178
GEÇERLİ OY x 1	357.903	222.937	123.456	76.543	34.589

AYNI OYLAMANIN ÇEŞİTLİ SEÇİM SİSTEMLERİNE GÖRE DEĞİŞİK SONUÇLARI (Milletvekillikleri dağılımları)					
	A PARTİSİ	B PARTİSİ	C PARTİSİ	D PARTİSİ	E PARTİSİ
En büyük artık	2	1	1	1	0
En büyük ortalama	3	1	1	0	0
d'Hondt	3	1	1	0	0
Sainte Legue	2	1	1	1	0
0.5 artırmalı	3	2	0	0	0
Çarpmalı	3	2	0	0	0
Listeli çoğunluk	5	0	0	0	0

1.2.3.3. Karma Seçim Sistemleri

Seçim sistemlerinin sakıncalarının ortadan kaldırılması amacıyla, farklı yöntemlerin biraraya getirilmesi sonucu karma sistemler ortaya çıkmaktadır. Karma sistemlerde çoğunluk sistemleri ya da nispi temsil sistemleri zaman zaman ön plana alınabilmektedir.

Örneğin birleşik listeli nispi temsil sisteminde aşırı uçlardaki partileri devre dışı bırakma amacı bulunmaktadır. Bu sistemde partiler aralarındaki anlaşmalara göre birleşik listeler vermektedir. Herhangi bir birleşik liste salt çoğunluğu aldığı anda seçim çevresindeki tüm milletvekilliklerini kazanmakta, birleşik listeye dahil bulunan partiler kazandıkları sandalyeleri kendi aralarında en büyük ortalama yöntemine göre paylaşmaktadır. Sunulan birleşik listeler salt çoğunluğu alamamışsa her birleşik liste tek bir parti kabul edilerek tüm partiler arasında en büyük ortalama yöntemine göre değerlendirme yapılmaktadır. Hiç birleşik liste sunulmamışsa sandalyeler yine en büyük ortalama yöntemine göre dağıtılmaktadır. Bir başka birleşik listeli örnekte ise birleşik liste mutlak çoğunluğu aldığı anda seçim çevresindeki sandalyelerin yüzde 65'ini kazanmakta, listedeki partiler milletvekilliklerini aralarında ulusal seçim sayısı ve ulusal artık yöntemine göre dağıtmaktadırlar.

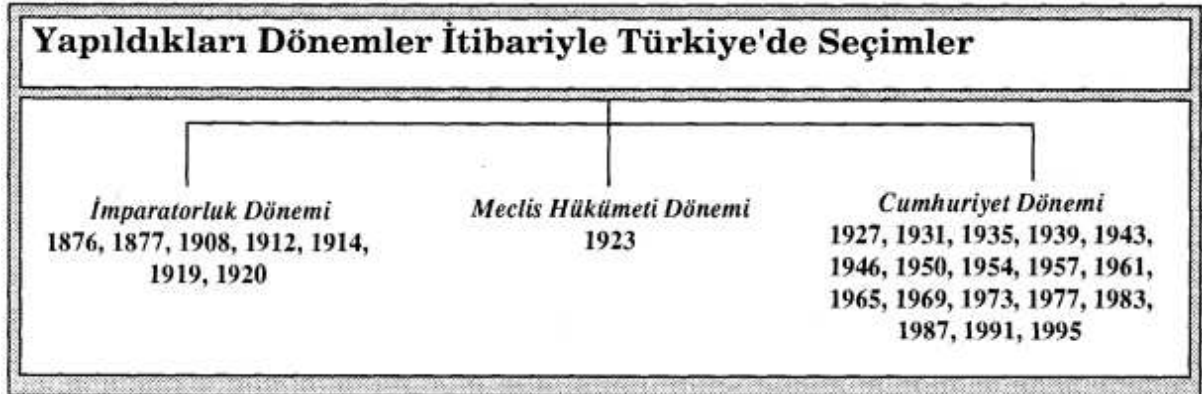
II. BÖLÜM

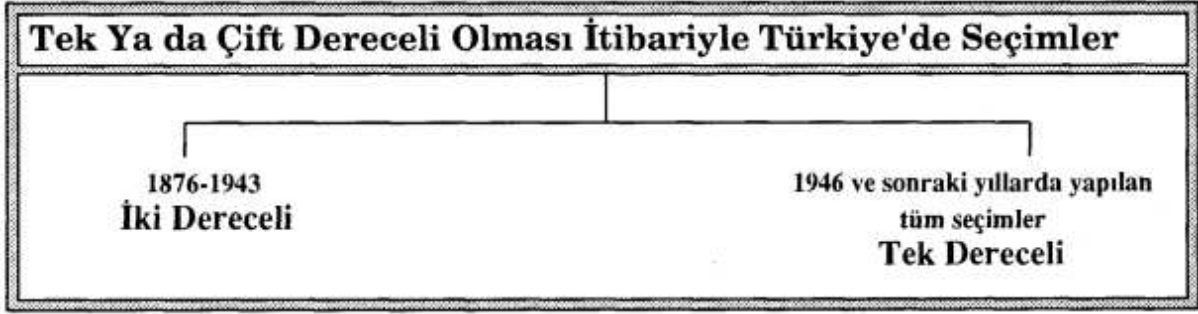
TÜRKİYE'DE SEÇİM SİSTEMİ UYGULAMALARI

Türkiye'de çok partili sisteme geçildikten sonra seçim sisteminin yapısı sürekli tartışma konusu olmuştur. 1950 yılından günümüze dek seçim sisteminde üç önemli değişiklik gerçekleşmiş; bu değişiklikler için de çok sayıda yasa çıkarılmıştır, ancak üzerinde yaygın uzlaşma sağlanan bir seçim sisteminin geliştirildiğini söylemek olası değildir. Günümüzde de uygulanmakta olan seçim sistemi hemen tüm mevcut siyasi partiler tarafından eleştirilmektedir.

2.1. TÜRKİYE'DE SEÇİM SİSTEMİ UYGULAMALARINA GİRİŞ

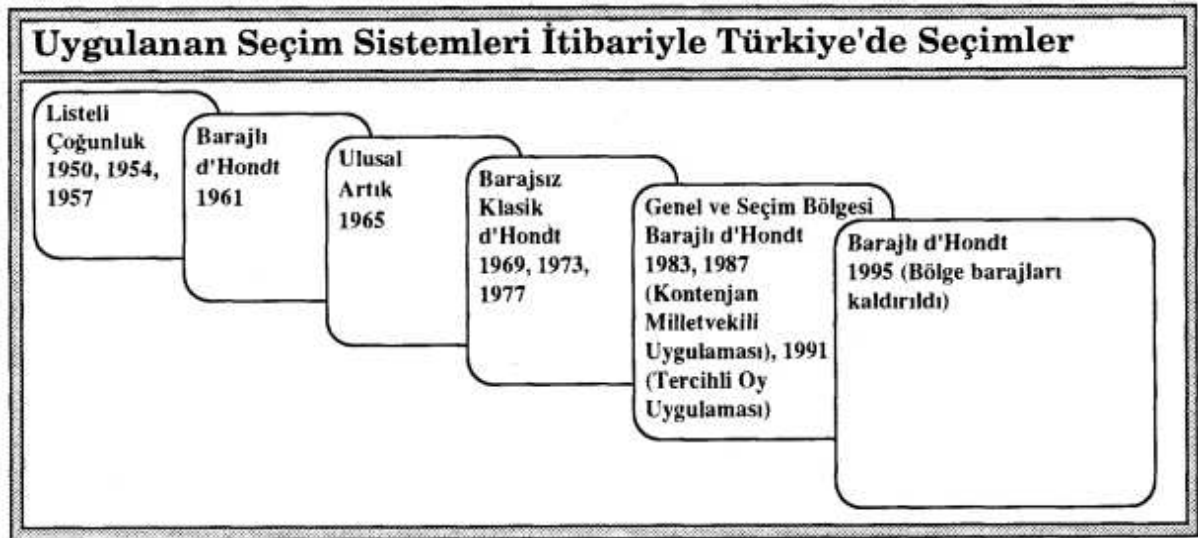
Türkiye'de seçim sistemleri uygulamalarının başlangıcı 1876 anayasasına dayanmaktadır. Demokratik olarak nitelendirilebilecek ilk seçim ise 1950 yılında yapılmıştır. Yapıldıkları dönemler itibariyle seçimleri imparatorluk döneminde, meclis hükümeti döneminde (1923) ve cumhuriyet döneminde yapılanlar biçiminde üçe ayırmak olasıdır. 1943 yılına kadar seçimler iki dereceli olarak, üzerinde önemli değişiklikler yapılmakla birlikte 1877 yılında oluşan II. Osmanlı Mebusan Meclisi tarafından hazırlanan İntihabı Mebusan Kanunu'na göre yapılmıştır. Anayasada belirtilen nitelikleri taşıyan vatandaşlar önce ilk temsilcileri, daha sonra bu temsilciler milletvekillerini seçmişlerdir. 1946 yılından sonra ise vatandaşların temsilcilerini doğrudan seçtiği tek dereceli seçim sistemi uygulanmıştır.





1950, 1954 ve 1957 yılında yapılan seçimlerde tek dereceli basit çoğunluk sistemi kullanılmıştır. Aşırı temsil sorununun ortaya çıkması seçim sistemiyle ilgili tartışmaların yoğun biçimde gündeme gelmesine neden olmuş, buna karşın mecliste çoğunluğa sahip iktidar partisi seçim sisteminin mevcut biçimde sürdürülmesini tercih etmiştir. 1960 yılındaki askeri müdahaleden sonra oluşturulan kurucu meclis, yeni anayasayı hazırlarken aşırı temsil sorununa yol açan seçim sistemini değiştirmiş ve demokratik temsil ilkesini ön plana çıkaran d'Hondt sistemini benimsemiştir. 1980 askeri müdahalesine kadar, 1965 seçimlerinde uygulanan ulusal artık sistemi hariç, barajlı ve klasik d'Hondt sistemleri uygulanmıştır. 1980 sonrasında ise demokratik temsil ilkesi, istikrar unsuru lehine geri plana itilerek, d'Hondt sistemi iki tür baraj eklenerek sürdürülmüştür.

Türkiye'de seçim sistemi ile ilgili yapılan üç önemli düzenlemeden 1950 yılından sonra yapılan ikisi askeri yönetimlerce gerçekleştirilmiştir.



Yapılan diđer dzenlemeler ise parlamentoda çoğunluđu elinde bulunduran iktidar partileri tarafından kendilerine avantaj sađlamak amacıyla yapılmıř bu nedenlerle seđim sistemi ile ilgili tartıřmalar sũrekli gũndemde kalmıřtır. İktidar partilerince yapılan dzenlemeler, kendilerinin ařırı temsilini sađlayacak biđimde demokratik kaygılardan uzak biđimde gerđekleřtirilmiřtir. 1987 seđimlerinde seđim evrelerinde yapılan deđiřiklikler ve kontenjan unsurunun da eklenmesiyle iktidar partisi demokratik temsil ilkesinden iyice uzaklařarak kendisine avantaj sađlamaya alıřmıř ve yũzde 36 oy ile milletvekilliklerinin yũzde 64'ũnũ kazanarak bunu gerđekleřtirmiřtir.

Ancak izleyen yıllarda yapılan seđimler, 1980 sonrası istikrar unsurunu ařırı biđimde n plana ıkartan seđim sistemin kendisinden beklenen faydayı sađlamadıđını ortaya koymuřtur. 1991 yılından sonraki seđimler istikrar unsurunu sađlamada bařarılı olamazken, yũksek ũlke barajı nedeniyle demokratik temsil ilkesinden de uzaklařmıřtır.

2.2. TũRKİYE'DE SEĐİM SİSTEMİ UYGULAMALARI VE PARLAMENTOYA ETKİLERİ

2.2.1. 1946 -1960 Dnemi

1946 yılında ok partili siyasi yařama geđilmesiyle, Tũrkiye'de demokratikleřme yolunda nemli bir adım atılmıřtır. 1876 yılından bu tarihe dek ok sayıda seđim yapılmasına karřın, sz konusu seđimlerin demokratik zellikler tařıdıđını sylemek olduka gũc'tür. 1946'da Cumhuriyet tarihinin ilk ok partili genel seđimleri gerđekleřmiř, bu seđimlerde, demokratik seđimlere zemin oluřturan 5 Haziran 1946 tarih ve 4918 sayılı "Milletvekilleri Seđimi Kanunu" uygulanmıřtır. 1946-1960 yılları arasında yapılan seđimlerin tũmũnde sonular listeli basit ođunluk sistemine gre alınmıřtır. 1946 yılına kadar iki dereceli olarak gerđekleřtirilen seđimler, 4918 sayılı "Milletvekilleri Seđimi Kanunuyla tek dereceli olmuř, ancak 'aık oy ve gizli sayım" uygulaması bu seđimin gũvenilirliđini bũyũk lde zedelemiřtir. 1946 seđimlerinde, seđimlerin bir yıl ne alınması nedeniyle ũlke apında

örgütlenmesini tam anlamıyla gerçekleştiremeyen Demokrat Parti (DP) 62, Cumhuriyet Halk Partisi (CHP) 396 ve Bağımsızlar da 7 milletvekilliği kazanmışlardır. Bu seçim, gerek listeli çoğunluk sisteminin nitelikleri, gerekse uygulamanın güvenilirliği açısından DP tarafından sonuçların şaibeli olduğu ileri sürülerek büyük ölçüde eleştirilmiştir. Yine bu seçimlere katılan ancak hiç milletvekilliği kazanamayan Milli Kalkınma Partisi ise, 1946-1950 yılları arasında kurulan siyasi partiler içinde, programında uygulanmasını istediği seçim sistemi konusunda (Nispi Temsil Sistemi) açık bir hüküm bulunan tek parti olarak göze çarpmaktadır.

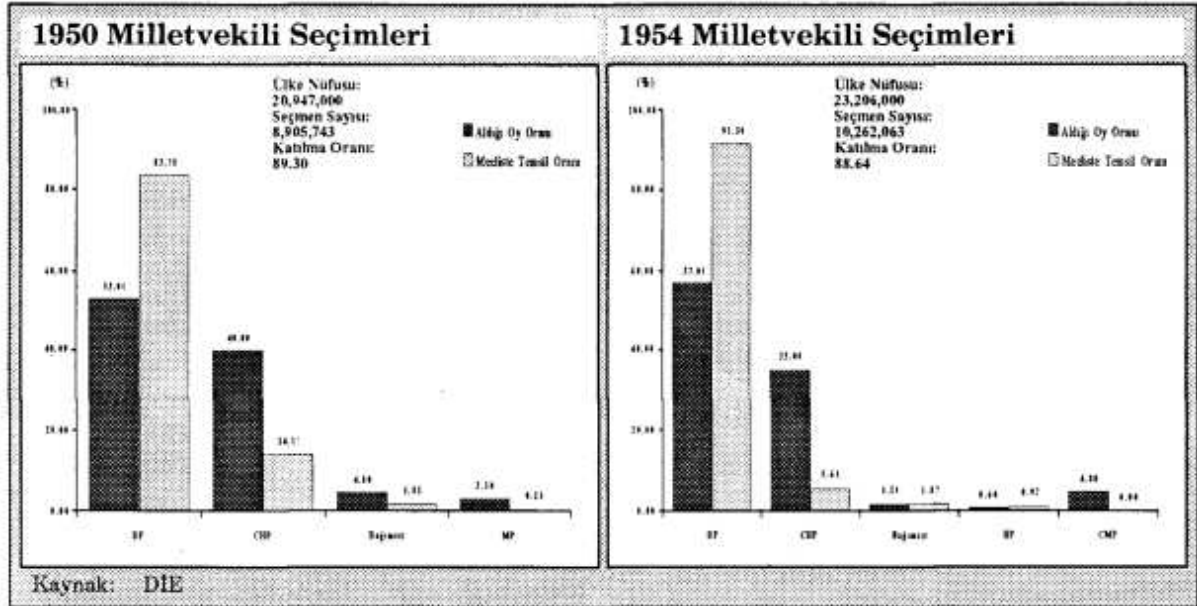
1946 seçimlerini şaibeli ve güvenilirlikten uzak olarak niteleyen DP'nin de ısrarlarıyla, CHP iktidarı seçim kanununda değişiklikler yapmayı kabul etmiş, 5258 sayılı kanunla gizli oy, açık sayım esası kabul edilmiştir. Ancak, seçimlerin yargı denetimine alınmaması nedeniyle DP 1948 ara seçimlerine katılmamıştır. Ara seçimlerin ardından hükümet yeni bir seçim kanunu hazırlatarak 5545 sayılı seçim kanunu ile seçim kurulu başkanlıklarına yargıçları getirerek seçimleri yargı denetimine almış ve seçimlerde güvenilirlik faktörü bir ölçüde sağlama almıştır.

DP'nin 1946 seçimlerine yönelttiği eleştirilere karşın, 1950, 1954 ve 1957 yıllarında yapılan üç seçimde de aynı sistem uygulanmıştır. 1950, 1954 ve 1957'de sonuçların DP lehine gelişmesiyle, muhalefetin itirazlarına karşın bu kez DP seçim sistemini değiştirmeye yanaşmayarak oldukça ilginç bir görüntü sergilemiştir. Bu eğilim iktidara gelen partilerin, kendilerini iktidara getiren ve avantaj sağlayan seçim sistemini en iyi seçim sistemi olarak görmelerinin ve değiştirmeye yanaşmadıklarının en tipik örneklerinden biri olmuştur.

1950'de listeli çoğunluk yöntemine göre yapılmış değerlendirmeler sonucu seçimi bu kez CHP'nin beklemediği bir şekilde DP kazanmış, parlamentoda bu kez CHP aleyhine aşırı çoğunluklar oluşmuştur. Toplam geçerli oyların yüzde 52.7'sini alan DP, TBMM milletvekilliklerinin yüzde 86.2'sini (408 milletvekilliği) alarak tek başına hükümeti kurmuş, ana muhalefet partisi konumuna düşen CHP ise aldığı yüzde 39.4'lük oya karşın sandalyelerin

yalnızca yüzde 13'ünü (69 milletvekilliği) elde edebilmiştir. Bu kez seçim sistemini eleştirme sırası CHP'ye geçmiş, çoğunluk sisteminin adaletli bir sistem olmadığı, tek parti diktatörlüğüne neden olduğu yönünde eleştiriler getirilmiştir.

1950 yılı öncesindeki seçimlerde seçim tartışmaları seçimlerin güvenilirliği konusunda yoğunlaşırken, bu tarihten sonra çoğunluk sisteminin parlamentoya yansıma şeklinden rahatsız olan muhalefet partilerinin seslerini yükseltmeleriyle tartışmalar "nasıl bir seçim sistemi" sorusu ve daha adaletli bir seçim sistemi üzerinde yoğunlaşmaya başlamıştır.

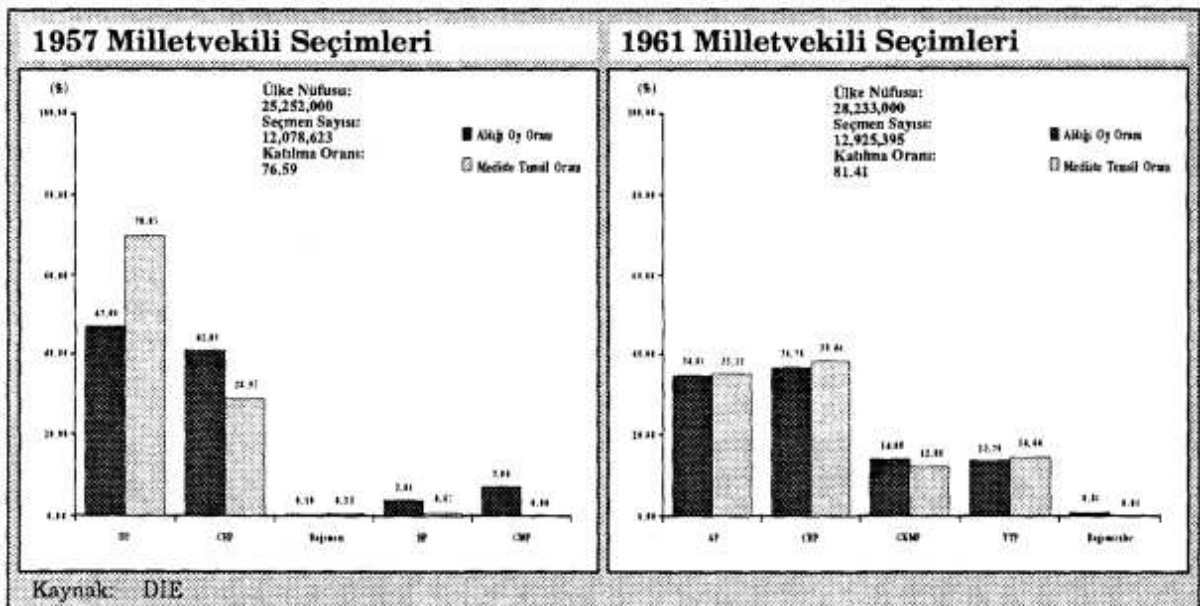


1954 yılı seçimlerine gelindiğinde ise DP'nin oy oranını daha da artırdığı göze çarpmaktadır. DP yüzde 56.6 oy oranı ile parlamentoda yüzde 93'lük temsil oranına sahip olurken (503 milletvekilliği), CHP pek de azımsanamayacak bir oran olan yüzde 34.8 ile sadece yüzde 5.5'lik temsil hakkı (31 milletvekilliği) kazanabilmiştir. Parlamenteoya yansıyan bu sonuçlar karşısında muhalefetteki partilerin seçim sisteminin değiştirilmesi gerekliliği ve nispi temsil sisteminin uygulanması yönündeki baskıları daha da artmıştır.

1957 seçimlerinde, DP'den ayrılan bir grubun kurduğu Hürriyet Partisi (HP) ile seçimlere katılan parti sayısı dörde çıkmıştır. DP'ye muhalif durumda olan CHP, Cumhuriyetçi Millet Partisi (CMP) ve HP bu seçimlerde iktidar partisinin karşısına güç birliği yaparak çıkmayı düşünmüşlerse de, DP 7053 sayılı kanunda yaptığı değişiklikle bu girişimi engellemiştir. Kanunda yapılan değişiklikle bu birlikteliği engellemek için "matbu veya daktilo veya başka bir aletle yazılmış veya teksir edilmiş" karma oy pusulasının geçersiz kabul edilmesi koşulu getirilmiştir. Ancak burada, seçmene kendi el yazısı ile karma liste hazırlama olanağı veren açık bir kapı bırakılmıştır. 1957 seçimlerinin hemen öncesinde ise bu kısıtlama da yeterli görülmeyerek "ne şekilde olursa olsun karma oy pusulalarının geçersiz sayılacağı" belirtilmiştir.

Bu dönemde muhalefet partilerinin seçimlere katılırken güçbirliği yapmaları, ortak liste çıkarmaları yasalarla engellenmiştir. Herhangi bir parti mensubunun başka bir partiden aday gösterilebilmesi için seçimlerden en az altı ay önce kendi partisinden ayrılması zorunluluğu getirilmiştir.

1957 seçimlerinin sonuçları incelendiğinde, DP'nin oy oranının önceki iki seçime göre düşüş göstererek yüzde 47.7 düzeyinde gerçekleştiği, ancak buna karşın parlamentoda yaklaşık yüzde 70'ler düzeyinde (424 milletvekilliği) temsil oranına sahip olduğu görülmektedir. Yine bu



seimlerde de uygulanan listeli ođunluk sisteminin dođal bir sonucu olarak, CHP yaklaşık yüzde 41'ler düzeyinde oy alırken, parlamentoda temsil oranı yüzde 29.2 düzeyinde (178 milletvekilliđi) kalmıřtır. HP'nin temsil oranı ise drt milletvekili ile yüzde 0.66 düzeyinde kalmıřtır.

1946-1960 yılları arasında yapılan seimlerde uygulanan sistem, azınlıkta kalan partilerin aldıkları oyları etkisiz hale getirerek siyasal hayatta var olma řanslarını neredeyse tamamen ellerinden almıř, byk parti lehine ařırı temsil oranı sađlamıřtır. 1957-1960 yılları arasında giderek tırmanan siyasal gerilimde, uygulanan seim sistemi sonucu parlamento aritmetiđinin iktidar zerinde etkili bir denetim mekanizması oluřturmayı engellemesi diđer nemli bir etken olarak ortaya ıkmıřtır. Yine bu dnemde seim sisteminde deđiřiklik yapılması geređini vurgulayan ve alternatif seim sistemleri neren bazı dřnceler ortaya atılmıřtır. 1960 darbesiyle demokrasiye ara verilmesi bu dřncelerin pratiđe dnřtrlmesine bir sre iin engel olmuřtur.

1950, 1954 ve 1957 yıllarında yapılan seimlerde alınan oyların bařka seim sistemleriyle deđerlendirilmesi ortaya ilgi ekici sonular ıkartmaktadır. Partilerin aldığı oy oranı ile meclisteki temsil oranlarının farkını ifade eden ařırı / eksik temsil deđerlerine bakıldıđında 1950'de DP'nin yüzde 30.3'e varan ařırı temsili ile CHP'nin yüzde 25.8'lik eksik temsili, uygulanan listeli ođunluk ynteminin demokratik temsil ilkesini byk lde zedelediđini ortaya koymaktadır. Aynı oylamanın barajsız d'Hondt yntemine gre yapılabilecek deđerlendirmesi ise partilerin ařırı / eksik temsil deđerlerinin demokratik temsil ilkesi aısından kabul edilebilir llere ekilebileceđini gstermektedir. Parlamantonun yaklaşık yüzde 73' iin her milletvekilinin bir seim vresinden ıktıđı dar blge, geri kalan iin de tm lkenin tek bir seim vresi olarak kabul edildiđi d'Hondt ynteminin kullanıldıđı varsayımına dayalı bir karma seim sisteminin de 1950 milletvekili seimlerinin hem demokratik temsil ilkesi hem de istikrar aısından iyi sonular verebileceđini aıka ortaya koymaktadır.

1950, 1954 ve 1957 milletvekili seçimlerinin çeşitli sistemlerde çıkan sonuçlarına göre aşırı / eksik temsil değerleri (siyah 'aşırı' , gri 'eksik', beyaz 'demokratik' temsili göstermektedir)

1950	Listeli Çoğunluk (Uygulanan)	Barajsız d'Hondt	Karma (*)
DP	30.8	3.1	6.5
CHP	-25.8	1.7	-1.2
Bağımsız	-3	-4.2	-4.2
MP	-2.9	-1.5	-2.1
1954	Listeli Çoğunluk (Uygulanan)	Barajsız d'Hondt	Karma (*)
DP	34.6	3	8.8
CHP	-29.4	2.2	-2.7
Bağımsız	0.4	-1.3	-1.3
HP	0.3	1.1	-0.6
CMP	-4.8	-2.6	-1.8
1957	Listeli Çoğunluk (Uygulanan)	Barajsız d'Hondt	Karma (*)
DP	23.1	4.6	11
CHP	-12.1	2.1	-2.8
Bağımsız	0.2	-0.1	-0.1
HP	-3.1	-2.8	-2.3
CMP	-7	-2.7	-4.7

(*) Parlatentonun yaklaşık yüzde 73'ü için her milletvekilinin bir seçim çevresinden çıktığı dar bölge, geri kalanı için de tüm ülkenin tek bir seçim çevresi olarak kabul edildiği d'Hondt yönteminin kullanıldığı varsayımına dayalı bir karma seçim sistemi

Kaynak: DİE: Güle, Türkiye'de Seçim Sistemleri Uygulamaları ve İdeal Seçim Sistemi Arayışı, TÜRK & Tuncer, Türkiye İçin Nasil Bir Seçim Sistemi

Sözkonusu karma sistem, iktidar olan partinin istikran sağlayabilmek için gerekli çoğunluğa sahip olmasının yanında seçime katılan çeşitli görüşlerin de yeterli oranda sandalye elde etmesini sağlayabilmektedir. Listeli çoğunluk yönteminin uygulanmaya devam edildiği 1954 ve 1957 seçimlerinde de aşırı / eksik temsil değerleri benzer biçimde yinelenmiştir. İktidar partisinin, siyasi yaşamı tek başına ve istediği gibi yönlendirebilme gücüne sahip olmasının doğurabileceği sakıncalar açısından ilginç bir örnek teşkil eden dönem, askeri darbe ile sona ermiştir. Sözkonusu darbeyi hazırlayan önemli etkenlerden birinin, demokratik temsil ilkesini hiçe sayan seçim sistemi uygulamasının yarattığı sıkıntılar olduğunu söylemek olasıdır.

2.2.2.1960-1980 Dönemi

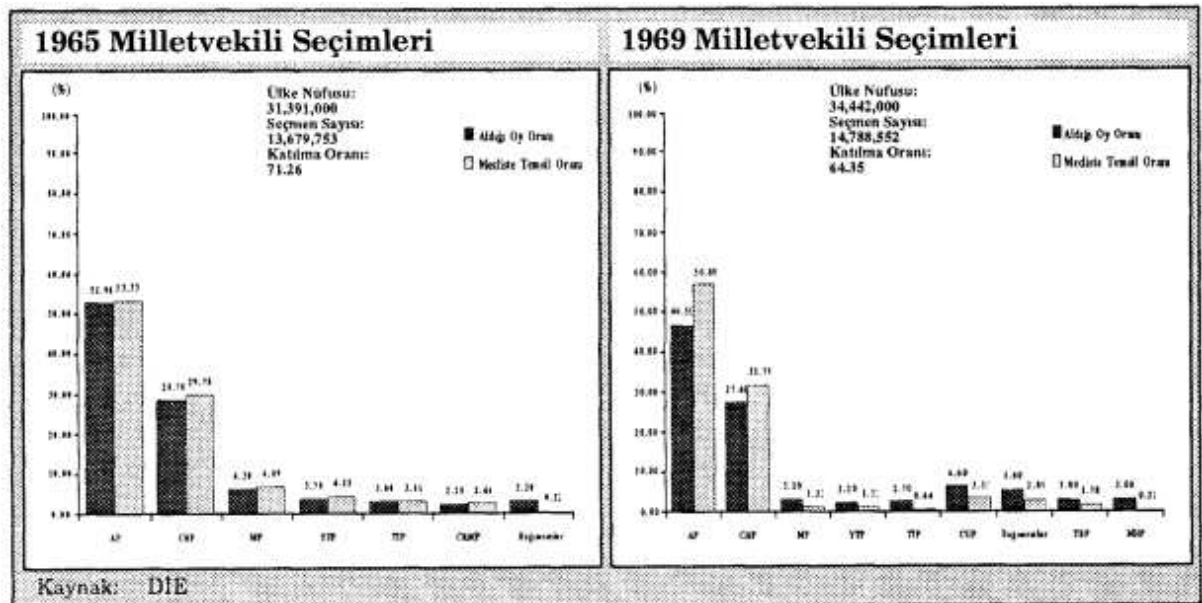
1960 darbesinden sonra yeni bir seçim kanunu hazırlama görevi 13 Aralık 1960 tarihli ve 157 sayılı kanunla oluşturulan Kurucu Meclise verilmiştir. Kurucu meclisin çalışmaları sonucunda, 304 sayılı 'Cumhuriyet Senatosu

Üyelerinin Seçimi Hakkında Kanun', 306 sayılı 'Milletvekili Seçim Kanunu ve 298 sayılı 'Seçimlerin Temel Hükümleri ve Seçmen Kütükleri Hakkında Kanun' kabul edilmiştir.

306 sayılı Milletvekili Seçimi Kanunu ile listeli çoğunluk sistemi terk edilerek, nispi temsilin 'seçim çevresi barajlı d'Hondt' sistemi kabul edilmiştir. Tercihli liste usulü ve milletvekili seçimlerinde her ilin bir seçim çevresi olarak kabul edilmesi de bu kanunun getirdiği yeniliklerdendir.

304 sayılı 'Cumhuriyet Senatosu Üyelerinin Seçimi Hakkında Kanun' ile senatörlerin seçiminde listeli basit çoğunluk sistemi kabul edilmiş, ancak 1964 yılında çıkarılan 447 sayılı kanunla bu seçimlerde de milletvekili seçimlerinde olduğu gibi d'Hondt sistemine geçilmiştir.

1961 yılında yapılan milletvekili seçimlerinde seçim çevresi barajlı d'Hondt sistemi uygulanmış, seçmenler hem millet meclisini hem de senatoyu oluşturmak üzere oy kullanmışlardır. Bu seçimde, hiç bir parti mecliste salt çoğunluğu sağlayacak sayıda milletvekili çıkaramamıştır. İki büyük parti durumunda olan CHP ve Adalet Partisi (AP) birbirlerine oldukça yakın oy oranları elde etmiş, CHP 173, AP ise 156 milletvekilliği kazanmışlardır.



Eski AP ile HP'lilerin oluşturdukları Yeni Türkiye Partisi (YTP) bu seçimlerde yüzde 13.7 gibi azımsanamayacak bir oy oranı ile 65 milletvekilliği, 1954 ve 1957 seçimlerine CMP olarak katılan, 1958 yılında da Türkiye Köylü Partisi ile birleşerek Cumhuriyetçi Köylü Millet Partisi (CKMP) adını alan parti ise 54 milletvekilliği kazanmıştır. Seçimde partilerin aldıkları oy oranları ile parlamentoda temsil oranları birbirine oldukça yakın düzeyde seyretmiş, üç koalisyon ve bir azınlık hükümeti görev yapmıştır.

1961 seçimlerinde ilk kez uygulanan seçim çevresi barajlı d'Hondt sisteminde aşırı ve eksik temsil değerleri, temsil adaletinin kabul edebileceği sınırlar içerisinde kalmakta ve önceki yılların uygulamalarına nazaran

1961 ve 1965 milletvekili seçimlerinin çeşitli sistemlerde çıkan sonuçlarına göre aşırı / eksik temsil değerleri (siyah 'aşırı', beyaz 'demokratik', gri 'eksik' temsili göstermektedir)				
1961	Barajlı d'Hondt (Uygulanan)	Barajsız d'Hondt	Karma	Listeli Çoğunluk
AP	0.3	0.3	-1.9	13.2
CHP	1.7	3.5	6.9	-10
CKMP	-2	-2.9	-2.2	-5.8
YTP	0.7	-0.1	-1.9	3.4
Bağımsızlar	-0.8	-0.8	-0.8	-0.8
1965	Ulusal artık (Uygulanan)	Barajsız d'Hondt	Karma	Listeli Çoğunluk
AP	0.4	8.9	12.2	42.4
CHP	1.1	3.1	-0.7	-24.9
MP	0.6	-2.7	-3.2	-5.6
YTP	0.5	-1.9	-1.9	-3.5
TİP	0.1	-2.6	-1.9	-3
CKMP	0.2	-1.8	-1.3	-2.2
Bağımsızlar	-3	-3	-3.2	-3.2

Kaynak: DİE; Gök, Türkiye'de Seçim Sistemi Uygulamaları ve İdesi Seçim Sistemi Arayışı; Türk & Tuncer, Türkiye İçin Nasıl Bir Seçim Sistemi

demokratik yaşantıya daha uygun bir görünüm sergilemektedir. Ancak takip eden yıllarda d'Hondt sistemi, iki büyük partiye avantaj sağladığı ve küçük partilere parlamentoda yeteri kadar temsil hakkı tanımadığı gerekçesi ile eleştirilmiş ve 306 sayılı Milletvekili Seçim Kanunu'nda yapılan değişiklikle bu sistemin yerine 1965 tarihli ve 533 sayılı kanunla nispi temsil sisteminin ulusal artık (milli bakiye) yöntemi kabul edilmiştir. Ulusal artık sistemi,

kullanılan her oyu deęerlendiren, partilere aldıkları oy oranında parlamentoda temsil imkan veren, bu açıdan da adil temsil ilkesini tam anlamıyla gerçekleştiren bir sistem olarak ortaya çıkmaktadır. Ulusal artık sistemi adalet ilkesini öne aldığından istikrarı göz ardı eden ve büyük partilere avantaj sağlamayan bir sistemdir.

Bir anlamda büyük partinin tek başına iktidara gelmesini önlemek üzere tercih edilen bu sisteme karşın, 1965 yılında yapılan seçimlerde AP yüzde 52.9'luk oy oranı ile parlamentoda 240 milletvekilliği kazanarak tek başına iktidara gelmiştir.

AP tek başına iktidar olurken, diğer partiler de aldıkları oy oranında mecliste temsil imkanına kavuşmuş ve adil temsil ilkesi bu seçim döneminde büyük ölçüde işlemiştir. Bu sistemin bir özelliği olarak meclise giren parti sayısında da artış meydana gelmiş, bir önceki seçimlerdeki partilere Millet Partisi (MP) ve Türkiye İşçi Partisinin de (TİP) eklenmesiyle meclisteki parti sayısı altıya çıkmıştır. Ulusal artık sistemi özellikle küçük partilere mecliste temsil oranı açısından avantaj sağlamış, MP 25, YTP 16 ve TİP 13 milletvekilliğini artık oyların değerlendirilmesi sonucu elde etmişlerdir. CKMP kazandığı 11 milletvekilliğinin tamamını ulusal artıktan almış, AP ve CHP ise sırasıyla 36 ve 32 milletvekilliklerini artık oydan kazanmışlardır. Bu seçimde milletvekillikleri tüm partiler arasında neredeyse 0'a yakın aşırı / eksik temsil değerleriyle dağılmıştır.

AP tek başına iktidarını korumak amacıyla da Milletvekili Seçim Kanununda 1968 tarihli ve 1036 sayılı karnınla deęişiklik yaparak 1961 seçimlerinde uygulanan seçim çevresi barajlı d'Hondt sistemini tekrar kabul etmiştir. Ancak Anayasa Mahkemesi'ne bu deęişikliğin iptal edilmesi için dava açılmış ve 1036 sayılı kanunun baraja ilişkin hükmü Anayasaya aykırı bulunarak iptal edilmiş ve seçim sistemi nispi temsilin baraj içermeyen d'Hondt sistemine dönmüştür. Bu tarihten sonra 1969, 1973 ve 1977 yıllarında yapılan seçimlerde, seçim sisteminde bir deęişiklik yapılamaması nedeniyle

hem Milletvekili hem de Cumhuriyet Senatosu seçimlerinde barajsız d'Hondt sistemi uygulanmıştır.

Barajsız d'Hondt sisteminin uygulandığı 1969 yılı seçimleri bir kaç önemli özelliği bünyesinde toplayan bir seçim olarak göze çarpmaktadır. Bu seçimler, 1965 yılı seçimleriyle karşılaştırıldığında yeni kurulanlar dışında kalan tüm partilerin oy oranlarının düştüğü görülmektedir. Sadece CKMP'nin yeni bir isim almış hah olan Milliyetçi Hareket Partisi'nin (MHP) oylarında düşük oranda da olsa artış meydana gelmiştir. Bu seçimlerde 1965 seçimlerine göre AP'nin oy oranı yaklaşık yüzde 6, CHP'nin oy oranı ise yaklaşık yüzde 1.4 oranında düşüş göstermesine karşın, AP'nin meclisteki sandalye sayısı 240'tan 256'ya, CHP'nin sandalye sayısı da 134'ten 143'e çıkmıştır. Bu seçimlerde de AP yine tek başına iktidar olabileceği çoğunluğu yakalamıştır.

1967 yılında CHP'den ayrılarak kurulan ve oy oram yüzde 6.6 düzeyinde olan Cumhuriyetçi Güven Partisinin (CGP) de, gerek CHP gerekse oyları gerileme gösteren diğer partiler olan MP, YTP ve AP'nin oylarının azalmasında etkisi olduğu söylenebilir. Bu seçimlerle, yüzde 2.8'lik oy oram ile iki milletvekilliği kazanan bir diğer yeni kurulmuş parti de Türkiye Birlik Partisi'dir (TBP).

1950 yılından en son yapılan 1995 yılı seçimlerine kadar Bağımsızların en yüksek oy oranına sahip olduğu seçimler de yüzde 5.6 ile 1969 yılı seçimleridir. Diğer partilerin oy kaybında bağımsızların oy oranındaki artışın etkisi olduğu da açıktır.

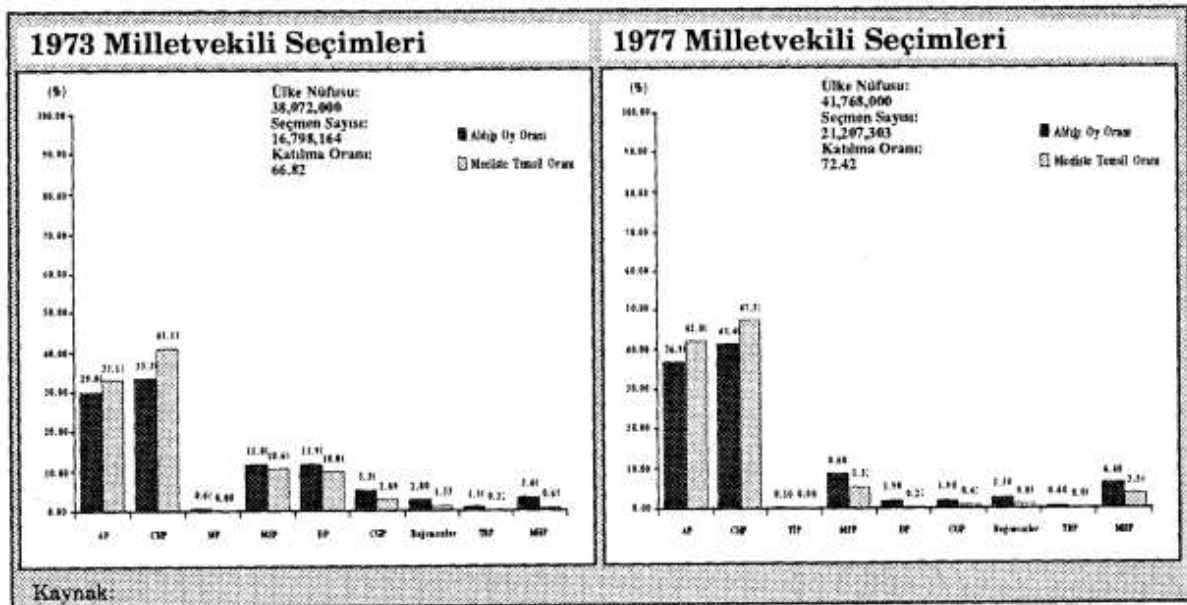
1969 seçimlerinin bir diğer önemli özelliği de, 1950 yılından günümüze kadar yapılan seçimler içinde, seçime katılım oranının yüzde 64.3 ile en düşük olduğu seçim olmasıdır.

1969 seçimleriyle tek başına iktidara gelen AP'nin iktidarı kendi içinde yaşadığı sorunlar nedeniyle fazla uzun ömürlü olamamış ve partiden ayrılan

41 milletvekilinin 1970 yılında Demokratik Parti (DP) adında yeni bir parti kurmalarıyla AP mecliste sahip olduğu çoğunluğu da kaybetmiştir. 12 Mart 1971 yılında ihtilalle demokrasiye tekrar ara verilmiş, bu dönemde dört hükümet görev yapmıştır. Anayasa Mahkemesi kararıyla 1971 yılında Milli Nizam Partisi laiklik karşıtı davrandığı ve TİP de ulusal bütünlüğü bozma amacı taşıdığı gerekçesiyle kapatılmışlar, Milli Nizam Partililer 1972 yılında Milli Selamet Partisi (MSP) adıyla yeni bir parti kurmuşlardır.

1973 seçimlerine gelindiğinde, CHP'nin 1961 seçimlerinden sonra ilk olarak birinci parti durumuna geldiği görülmektedir. Ancak 1961 seçimleriyle karşılaştırıldığında oy oranının düştüğü göze çarpmaktadır (1961 yılında yüzde 36.8'den, 1973 yılında yüzde 33.3'e). Bu seçimlerde AP'nin oy oranı DP'nin de etkisiyle büyük ölçüde düşüş göstermiş yüzde 29.8 düzeyine gerilemiştir. DP ve MSP'nin oy oranları ise sırasıyla yüzde 11.9 ve yüzde 11.8 gibi oldukça yüksek düzeylerde gerçekleşerek sağın oylarının büyük oranda parçalanmasına neden olmuştur. İki büyük parti durumunda olan CHP ve AP oy oranlarının oldukça üzerinde milletvekilliği kazanmışlardır. Diğer partilerin kazandıkları milletvekilliği ise aldıkları oy oranının altında kalmıştır.

Oyların dağılımı tek bir partinin iktidara gelmesine izin vermediği için ilk olarak CHP-MSP koalisyon hükümeti yaklaşık bir yıl kadar görev yapmıştır.



Daha sonra 1975 yılında sağ partilerin oluşturduğu Milliyetçi Cephe adı verilen koalisyon hükümeti bir sonraki genel seçime kadar iktidarda kalmıştır.

1977 seçimlerinde gerek CHP'nin gerekse AP'nin oy oranı bir önceki seçimlere göre artmış ve sırasıyla yüzde 41.4 ve 36.9 düzeyinde gerçekleşmiştir. DP'nin oy oranı büyük ölçüde düşerken, MSP'nin oy oranında da azalma meydana gelmiş, MHP ise bu seçimlerde oy oranını

1969, 1973 ve 1977 milletvekili seçimlerinin çeşitli sistemlerde çıkan sonuçlarına göre aşırı / eksik temsil değerleri (siyah 'aşırı' , beyaz 'demokratik', gri 'eksik' temsili göstermektedir)			
1969	Barajsız d'Hondt (Uygulanan)	Karma	Listeli Çoğunluk
AP	10.4	9.5	43.3
CHP	4.4	3.3	-21
MP	-1.9	-1	-2.5
YTP	-0.9	-0.6	-2
TİP	-2.3	-1.4	-2.7
CGP	-3.3	-3	-6.4
Bağımsızlar	-2.7	-4.7	-2.9
TBP	-1	-0.8	-2.8
MHP	-2.8	-1.2	-3
1973	d'Hondt (Uygulanan)	Karma	Listeli Çoğunluk
AP	7.8	10.9	23.8
CHP	-0.6	-0.6	-0.6
MP	-1.1	-2.9	-9.4
YTP	-1.9	-2.6	-8.3
TİP	-2.4	-1.1	-2.9
CGP	-1.5	-1.5	-2.1
Bağımsızlar	-0.9	-0.4	-1.1
TBP	-2.7	-1.2	-3.4
MHP	-2.7	-1.2	-3.4
1977	d'Hondt (Uygulanan)	Karma	Listeli Çoğunluk
AP	5.1	2.9	0.2
CHP	5.9	9.5	18.4
TİP	-0.1	-0.1	-0.1
MSP	-3.3	-4.4	-5.9
DP	-1.7	-1.5	-1.9
CGP	-1.2	-0.8	-1.9
Bağımsızlar	-1.6	-1.8	-2.1
TBP	-0.4	-0.4	-0.4
MHP	-2.8	-3.5	-6.4

Kaynak: DHE; ÇSK, Türkiye'de Seçim Sistemi Uygulamaları ve İdeal Seçim Sistemi Arayışı, Türk & Tuncel, Türkiye İçin Nasıl Bir Seçim Sistemi

yaklaşık iki katına çıkarmıştır. Ancak elde edilen oy oranları yine hiç bir partinin tek başına iktidara gelmesine olanak tanımadığından ilk olarak bir

ay süreyle CHP azınlık hükümeti görev yapmış, sonrasında ise AP, MHP ve MSP'nin oluşturduğu II. Milliyetçi Cephe hükümeti görevi devralmış ve 1978 yılına kadar devam etmiştir. 1978 yılında CHP, CGP ve DP'nin desteğiyle hükümeti kurmuş ancak Ekim 1979'da yapılan ara seçimlerde bütün milletvekilliklerini AP'nin kazanması üzerine görevi bırakmıştır. 1979 yılı sonunda AP, MP'nin desteğiyle hükümeti kurmuş ancak bu sefer de 12 Eylül 1980 askeri müdahalesiyle demokrasi tekrar kesintiye uğramıştır.

1961-1980 döneminde uygulanan seçim sistemleri adil temsil ilkesini ön plana çıkarmış ve bu yönüyle siyasete katılımı teşvik ederek siyasi partilerin gelişimine de yardımcı olmuştur. Özellikle 1969, 1973 ve 1977 seçimlerinde uygulanan barajsız d'Hondt sistemi bir çok küçük partinin ve dolayısıyla bu partilerin fikirlerini benimseyen insanların mecliste temsiline olanak sağlayarak demokrasinin gelişimi açısından da olumlu gelişmelere yol açmıştır.

Örneğin barajsız d'Hondt sisteminin uygulandığı 1969 seçimlerinde bağımsızlar hariç 8 partinin birden parlamentoya girmesi ve AP'nin yüzde 10.4'lük aşırı temsile sahip olması sözkonusu sistemin demokratik temsil ilkesi yanında istikrar açısından da sınırlı da olsa uygunluğunu göstermektedir.

2.2.3.1980-1995 Dönemi

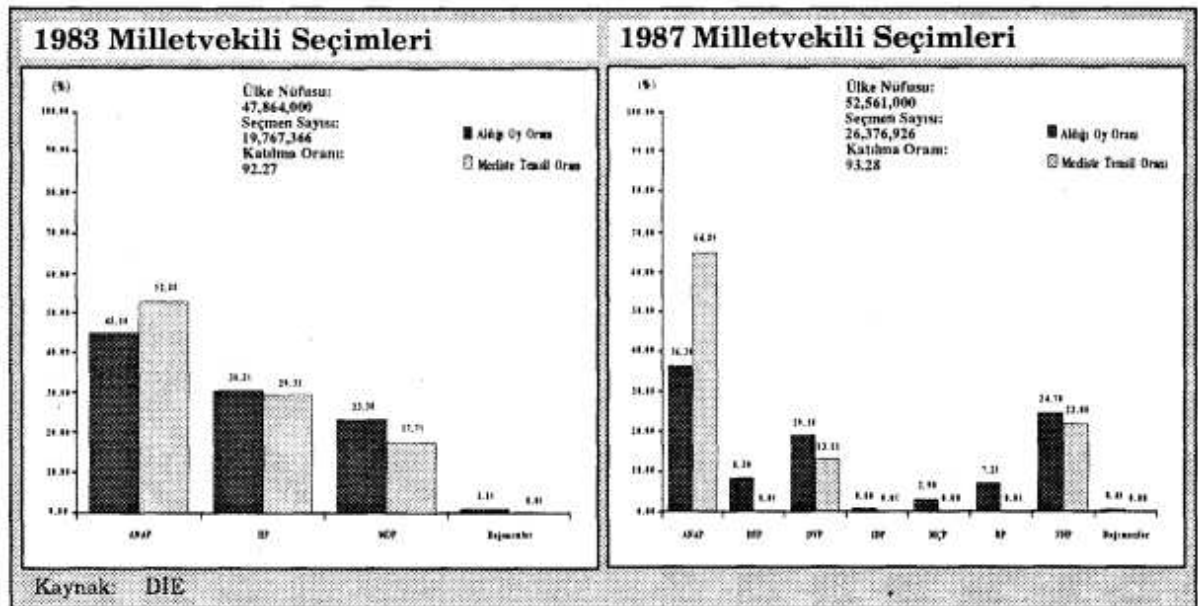
1982 Anayasası'nda seçimlerde uygulanacak herhangi bir seçim sistemi belirlenmemiş ancak "Seçimler ve halk oylaması serbest, eşit, gizli, tek dereceli, genel oy, açık sayım ve döküm esaslarına göre yargı yönetimi ve denetimi altında yapılır " maddesiyle temel ilkeler Anayasa'da yer almıştır. En son 1995 yılında gerçekleştirilen Anayasa değişikliğiyle bu maddeye "Seçim kanunları, temsilde adalet ve yönetimde istikrar ilkelerini bağdaştıracak biçimde düzenlenir" hükmü eklenmiş, seçim sistemlerinin iki temel ilkesi olan adil temsil ve istikrarlı yönetim ilkeleri Anayasa kuralı haline almıştır.

1982 Anayasasında ilk olarak 400 olarak belirlenen milletvekili sayısı 1987 yılında yapılan değişiklikle 450'ye, son olarak 1995 yılında yapılan değişiklikle de 550'ye çıkarılmıştır.

12 Eylül 1980 itibariyle demokrasinin tekrar kesintiye uğramasının ardından anayasa ve seçim kanunlarını hazırlamak üzere 1981 tarihli ve 2485 sayılı kanunla Kurucu Meclis oluşturulmuş ve seçim kanununu ve Anayasayı Kurucu Meclisin sivil kanadını oluşturan danışma meclisi hazırlamıştır.

Hazırlanan 1982 Anayasası büyük ölçüde Milli Güvenlik Konseyinin görüşlerini yansıtmakta ve siyasal istikrarı sağlayacak bir anlayışı ön plana çıkarmaktadır. 1961 Anayasasıyla karşılaştırıldığında 1982 Anayasasının siyasi katılımı ve siyasi partileri büyük ölçüde kısıtladığı görülmektedir. Bu kısıtlamanın temelinde ise 12 Eylül öncesindeki karışıklıklara istikrarsız koalisyon hükümetlerinin yol açtığı düşüncesi yatmaktadır. Bu nedenle, hazırlanan ve bir çok değişiklikler geçirmekle birlikte hala yürürlükte olan

1983 tarih ve 2839 sayılı Milletvekili Seçimi Kanunu'nda seçim sistemlerinin iki temel ilkesinden yönetimde istikrar ilkesinin ön plana



ıkarılacağı aıka ifade edilerek kk partilerin meclise girmesi neredeyse imkansız hale getirilmiřtir.

2839 sayılı kanunla ifte barajlı d'Hondt sistemi kabul edilmiřtir. Kabul edilen sistemde yer alan ifte barajın ilki lke barajıdır. Buna gre bir siyasi parti tek tek seim blgelerinde hangi oranda oy alırsa alsın, lke genelinde geerli oyların yzde 10'unu alamadığı takdirde milletvekilliği kazanamamaktadır. İkinci baraj ise daha nce 1961 seimlerinde uygulanan seim evresi barajıdır. lke barajıyla parlamentoya kk partilerin girmesine ve dolayısıyla hkmetlerin kurulmasında kk partilerin belirleyici rol oynamasına engel olunması amalanmıř, baraja bir bařka gereke olarak da lke btnlgn tehdit edebilecek blge partilerinin engellenmesi gsterilmiřtir.

Milletvekili Seimi Kanunu'nun seim sistemi dıřında kk partilerin aleyhine iřleyen bir diđer uygulaması da seim evreleriyle ilgili yeni dzenlemeler getirmesidir. 1983 seimlerine kadar her il bir seim evresi olarak kabul edilirken, yeni kanunla fazla nfuslu illerde, yedi milletvekilliğinin ařılmaması kaydıyla, birden ok seim evresi oluřturulması kabul edilmiř, bylelikle nfusu fazla olan illerin seim evreleri daraltılarak evre barajı ykseltilmiř ve kk partilerin barajı ařmaları gleřtirilmiřtir.

2839 sayılı kanun bu ynleriyle bir ok eleřtiriye hedef olmasına karřın, 1982 Anayasası'nın Geici 15. Maddesi ile "Anayasa'ya aykırılıđı iddia edilemeyen" kanunlar arasında yer aldıđı iin herhangi bir itirazla Anayasa Mahkemesine gitme imkanı da ortadan kaldırılmıřtır.

Bu engellerin yanında Danıřma Meclisi tarafından kabul edilen 1983 tarih ve 2820 sayılı Siyasi Partiler Kanunu partilere seimlere katılabilmek iin illerin en az yarısında rgtlenme zorunluluđu getirmiřtir. İlde rgtlenme tanımı ise, İlin ilelerinin te birinide parti ile rgtnn kurulması biiminde tanımlanmıřtır.

Ayrıca 1982 Anayasasında yer alan ve küçük partilerin meclisteki çalışmalarını kısıtlayan bir diğer engel de Meclis Gurubu kurmak için en az 20 milletvekiline sahip olma koşuludur. Bu rakam 1961 Anayasasında küçük partilerin de meclis çalışmalarına katılımının sağlanması amacıyla 10 milletvekili olarak belirlenmiştir.

Küçük partilerin meclise girmesini engelleyici bu faktörler yanında, Milli Güvenlik Kurulu'nun vetolarıyla da katılımın engellendiği bir ortamda sadece üç partinin katılabildiği 1983 seçimlerine gelinmiştir. Bu seçimlere ANAP, HP ve MDP katılmış, oy oranları sırasıyla yüzde 45.2, yüzde 30.5 ve 23.3 düzeylerinde gerçekleşmiş, bütün partiler barajı aşmışlar, baraj nedeniyle temsil edilmeyen oy sorunu bu seçimlerde yaşanmamıştır. ANAP 211, HP 117 ve MDP 71 milletvekilliği kazanmış, Bingöl seçim çevresinden bir adayın Milli Güvenlik Kurulu tarafından veto edilmesiyle bir milletvekilliği açıkta kalmıştır.

Bu seçimlerde partilerin oy oranları ile temsil oranlarının daha sonra yapılan seçimlerle karşılaştırıldığında dengeli olduğu göze çarpmaktadır.

1987 Milletvekili Genel Seçimleri öncesinde ise 2839 sayılı Milletvekili Seçimi Kanununda büyük partilere avantaj sağlayan bir çok değişiklik yapılmış, bu değişikliklerin ilki 1986 tarih ve 3270 sayılı kanunla, Siyasi Partiler Kanununun 38.maddesinde gerçekleştirilmiştir. Bu değişiklikle siyasi partilere, 6 ve daha fazla milletvekili çıkaracak olan illerin 5, 6 ve 7 milletvekili çıkaracak seçim çevrelerinde kontenjan adayı gösterme zorunluluğu getirilmiştir. Kontenjan adayının seçiminde çoğunluk sisteminin uygulanması yani en çok oyu alan siyasi partinin kontenjan adayının milletvekilliğini kazanması hükme bağlanmıştır. Bunlara ek olarak kontenjan adayı gösterilen seçim çevrelerinde bölme işlemi bir eksiği ile yapılır hükmü getirilerek geniş seçim bölgelerinde çevre barajı da yükseltilmiştir.

Bu değişikliklerin ardından 1987 tarih ve 3361 sayılı kanunla milletvekili sayısı 450'ye çıkarılırken, seçmen yaşı da 21'e indirilmiştir. 3377 sayılı kanunla 2839

saydı kanununun 4. maddesi değiştirilerek en geniş seçim çevresi 7 milletvekilliğinden 6 milletvekilliğine düşürülmüş, seçim çevreleri daraltılmıştır. Aynı kanunla Siyasi Partiler Kanununun 38. maddesi tekrar değiştirilerek kontenjan milletvekilliği sayısı da artırılmıştır. Bu dönemde seçim sistemi üzerinde yapılan diğer değişiklikler ise, 1987 tarih ve 3403 sayılı kanunla en düşük seçim çevresi barajının yüzde 16.6'dan yüzde 20'ye çıkarılmasıdır.

3403 sayılı kanunla Kasım 1988'de yapılması gereken Milletvekili Genel Seçimleri bir yıl erkene alınmıştır. Kasım 1987'de yapılan genel seçimde yüzde 10 ülke barajı ve seçim çevresi barajına çoğunluk sistemiyle seçilen kontenjan aday uygulamasının da eklenmesinden oluşan karma bir sistem uygulanmıştır. İktidar partisine avantaj sağlayacak nitelikteki bu değişiklikler seçim sonuçlarında da kendini göstermiştir. Yedi partinin katıldığı 1987 seçimlerinde sadece üç parti barajı aşabilmiş, buna karşın DSP ve RP sırasıyla yüzde 8.5 ve yüzde 7.2 gibi oy oranlarıyla baraj engeline takılarak mecliste

1983 ve 1987 milletvekili seçimlerinin çeşitli sistemlerde çıkan sonuçlarına göre aşırı / eksik temsil değerleri (siyah 'aşırı', beyaz 'demokratik', gri 'eksik' temsili göstermektedir)						
1983	Çift Barajlı d'Hondt (Uygulanan)	Karma	Listeli Çoğunluk	Çift Barajlı d'Hondt (1987 sistemine göre)	Çift Barajlı d'Hondt (1991 sistemine göre)	Barajsız d'Hondt
ANAP	7.8	10.3	36.6	14.3	10.8	2.3
HP	-1.2	-4.9	-16	-3.7	-1.9	0.6
MDP	-5.5	-4	-19.3	-9.3	-7.5	-1.5
Bağımsızlar	-1.1	-1.1	-1.1	-1.1	-1.1	-1.1
1987	Çift Barajlı d'Hondt (Uygulanan)	Karma	Listeli Çoğunluk	Çift Barajlı d'Hondt (1983 sistemine göre)	Çift Barajlı d'Hondt (1991 sistemine göre)	Barajsız d'Hondt
ANAP	28.6	16.6	46.6	25.5	29	9.5
DSP	-8.5	-3.4	-7.2	-8.5	-8.5	-6.9
DYP	-6	-3.5	-15.1	-7.1	-7.1	2.2
IDP	-0.8	-0.8	-0.8	-0.8	-0.8	-0.8
MÇP	-2.9	-1.6	-2.9	-2.9	-2.9	-2.9
RP	-7.2	-3.4	-6.5	-7.2	-7.2	-4.3
SHP	-2.7	-3.4	-13.6	-1.4	-2	3.7
Bağımsızlar	-0.4	-0.4	-0.4	-0.4	-0.4	-0.4

Kaynak: DIE, Gök, Türkiye'de Seçim Sistemi Uygulamaları ve İdeal Seçim Sistemi Arayışı, Türk & Tuncer, Türkiye İçin Nasıl Bir Seçim Sistemi

temsil imkanına sahip olamamıştır. Bunun yanında barajı aşan üç partinin aldıkları oy oranları ile mecliste temsil oranları arasındaki dengesizlik de bu

seimlerde gze arpan bir diđer sonutur. ANAP yzde 36.3'lk oy oram ile parlamentoda yaklařık yzde 29 oranında artık temsil ile yzde 64.9'luk temsil oranına (292 Milletvekili) sahip olmuřtur. SHP yzde 24.8 oy oranıyla 99 milletvekilliđi kazanarak parlamentoda yzde 22 oranında temsil hakkı, DYP ise yzde 19.1 oy oranı ve parlamentoda yzde 13.1'lik temsil oranıyla .59 milletvekilliđi kazanmıřtır.

1987 seimlerinde yzde 10 lke barajını ařamayan DSP, RP, MP ve IDP'nin oy oranları toplamı yaklařık yzde 20'ler dzeyindedir ve bu da sz konusu oyların hi dikkate alınmaması, parlamentoda temsil edilememesi anlamına gelmektedir. 1987 seimleri, Trkiye'nin ok partili siyasi yařama getiđi 1946 yılından itibaren yapılan seimler iinde en adaletsiz, yzde 36.3 gibi dřk bir oy oram ile bir partiye parlamentoda ezici stnlk sađlayan bir seim olmuřtur.

Anayasaya gre 1992 yılında yapılması gereken ancak bir yıl ne alınarak 1991 yılında yapılan Milletvekili Genel Seimleri ncesinde kk partilerin yararına olabilecek bir takım deđiřiklikler yapılmıřtır. Bu deđiřikliklerden birisi iki ve  milletvekili ıkaracak seim evrelerinde barajın dřrlmesidir. Diđer deđiřiklik ise 2839 sayılı kanunda daha nce de yer alan ancak iřlerlik kazandırılmamıř olan semenlere parti listelerindeki adaylar iin tercihli oy kullanma olanađı verilmesidir. Bu amaca ynelik olarak, "Listedeki adaylardan herhangi birinin aldıđı geerli tercih sayısı, siyasi partinin o seim evresinde aldıđı tm geerli oyların yzde 15 oranım ařtıđı takdirde bu oranı ařanlar itibariyle en ok tercih sayısı alandan bařlamak zere sırasıyla o partiden milletvekilliđine seilenler tespit edilir" hkm getirmiřtir. Bylelikle semenlere partilerin dzenlediđi aday sıralamasını deđiřtirerek, listede alt sıralarda bulunan adayları seme olanađı sađlanmıřtır.

Bu deđiřiklikler dođrultusunda 20 Ekim 1991'de yapılan seimlerde bir nceki seimlerde olduđu gibi yine karma bir sistem uygulanmıř, ancak 1987 seimlerinde yzde 10 lke barajına takılarak mecliste temsil imkanına

ulařamayan küçük partiler bu seçimlerde kendi aralarında birleşme yoluna giderek ülke barajı engelini bir ölçüde gidermeye çalışmışlardır.

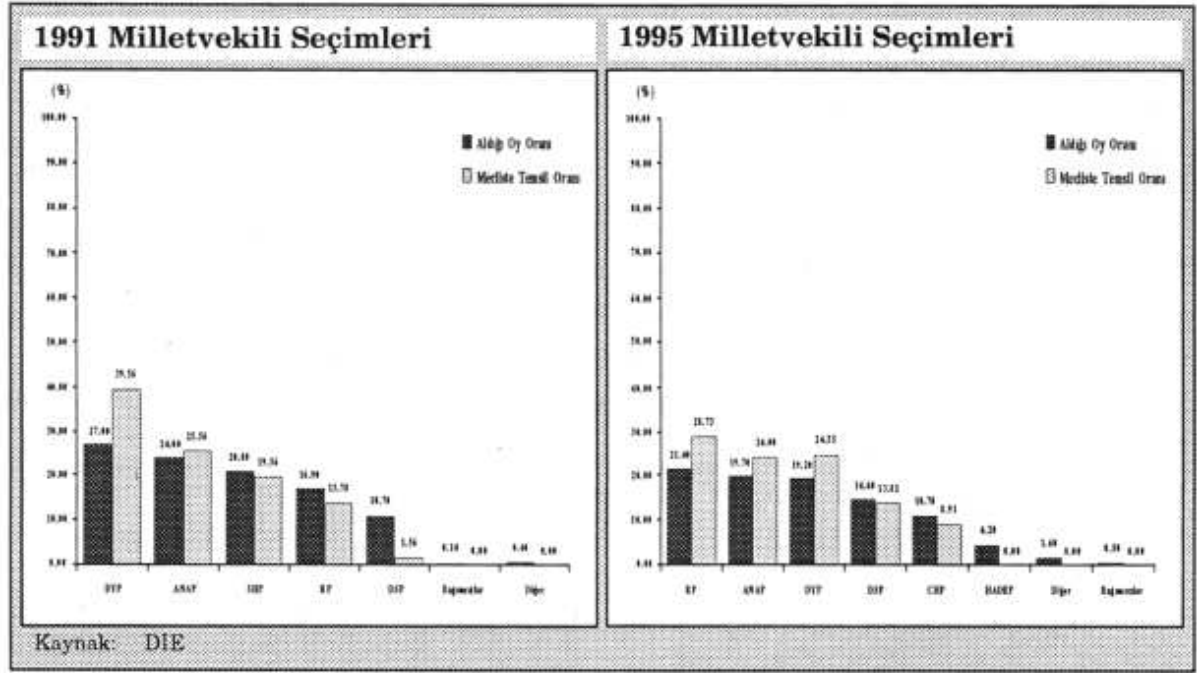
HEP, SHP listelerinden seçime girerken, IDP, MÇP ve RP üçlü ittifak oluşturarak RP listelerinden seçime katılmışlar ve MDP de seçimler öncesinde DYP'ye katılmıştır. Bu birleşmeler doğrultusunda seçimlere altı parti katılmış ve oy oranı yüzde 0.44 gibi çok düşük bir düzeyde olan SP hariç bütün partiler barajı aşarak mecliste temsil imkanına kavuşmuştur. Ancak seçim sonuçlarında hiçbir parti tek başına iktidara gelecek çoğunluğu elde edememiş ve koalisyon hükümetleri dönemi başlamıştır.

1991 seçimlerinde, 1987 seçimlerindeki kadar olmasa da karma sistemin neden olduğu adaletsiz temsil kendini göstermiş ancak önceki seçimlerde yüzde 20'lere varan temsil edilmeyen oy oranı sorunu büyük ölçüde seçimlerde işbirliği nedeniyle bu seçimlerde yaşanmamıştır. DYP yüzde 27 oy oranı ile yüzde 39.6 temsil oranına ulaşarak yaklaşık yüzde 13 oranında aşırı temsil elde ederken, ANAP ve SHP'nin oy oranları ile temsil oranları birbirine oldukça yakın düzeyde gerçekleşmiştir. DSP ise yüzde 10.8 oy oranı ve yüzde 1.5 temsil oranı ile mecliste büyük ölçüde eksik temsil edilen parti olmuştur.

Kasım 1996'da yapılması gereken Milletvekili Genel Seçimleri bir kez daha öne alınarak Aralık 1995'de yapılmıştır. 1995 seçimleri öncesinde 4125 sayılı kanunla seçme yaşı 18'e indirilmiş ve milletvekili sayısı 550'ye çıkarılmış, tutukluların ve yurt dışında yaşayanların oy kullarımlarını düzenleyen bir takım düzenlemeler de yapılmıştır.

Bu düzenlemelerin yanında 4125 sayılı kanunla seçim sistemine ilişkin yapılan önemli düzenlemelerden birisi de bazı adayların çoğunluk sistemiyle seçildiği kontenjan adaylığının ve tercihli oy sisteminin 1995 seçimlerinde terkedilmesidir. Ayrıca, seçim çevreleri genişletilerek seçim çevresi barajı da düşürülmüştür.

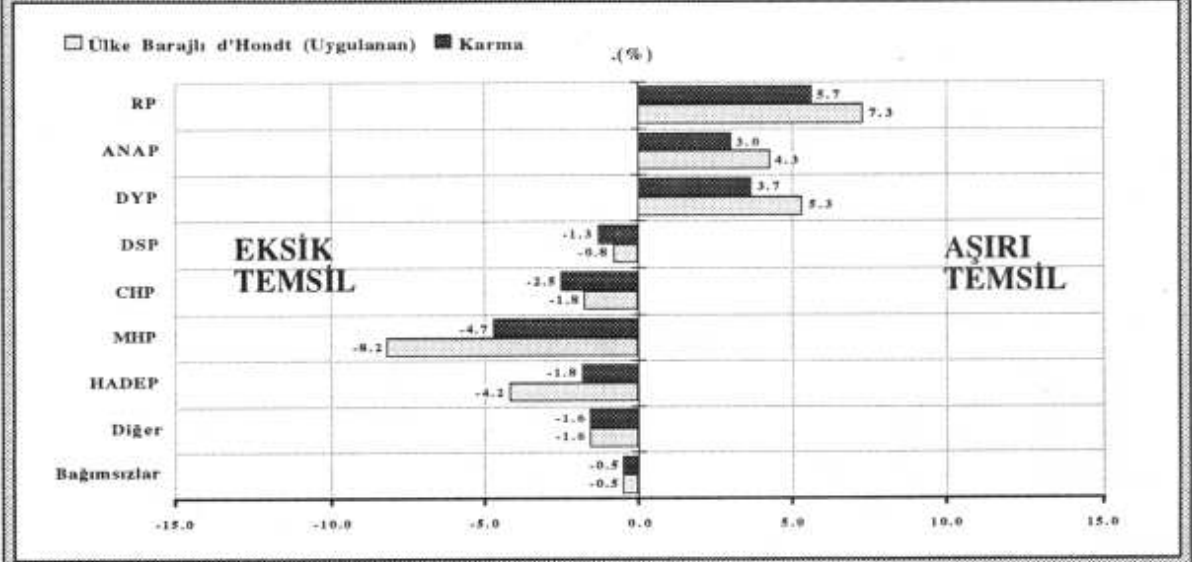
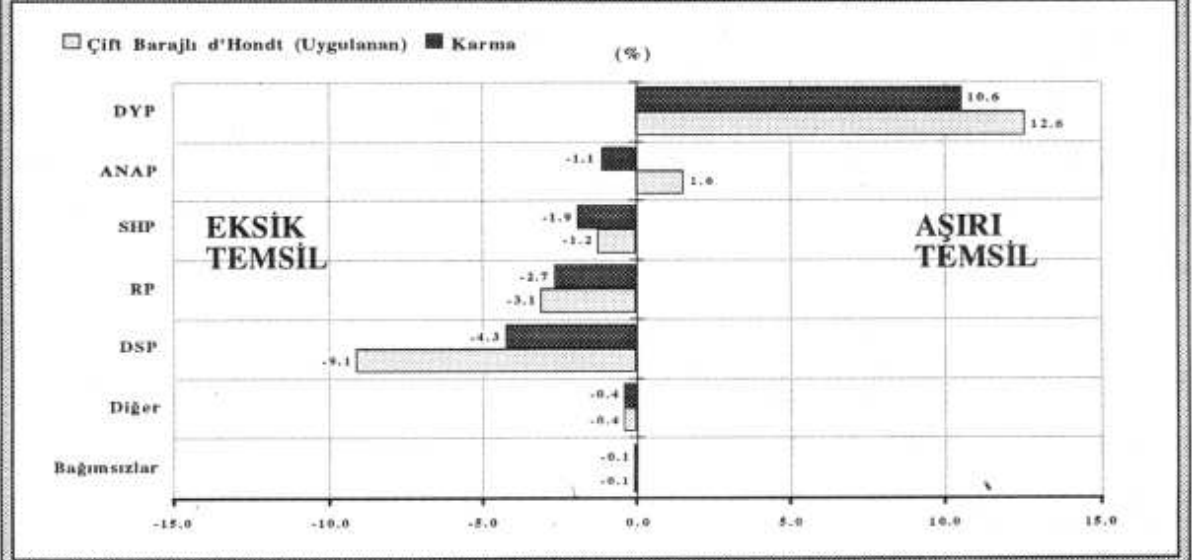
Bir diğerk deęişiklik de bu seçimlerde 'ülke seçim çevresi' oluşturularak 100 milletvekilinin ülke seçim çevresinden yüzde 10 ülke barajlı d'Hondt



sistemine göre seçilmesi, geri kalan 450 milletvekilinin dağıtımında da hem yüzde 10 ülke barajı hem de seçim çevresi barajının olduğu çifte barajlı d'Hondt sisteminin uygulanmasının kabul edilmesi olmuş ancak Anayasa Mahkemesine iptal davası açılması üzerine 'ülke seçim çevresi milletvekilliği' ve 'seçim çevresi barajı' hükümleri iptal edilmiş, seçim sistemi son olarak yüzde 10 ülke barajlı d'Hondt sistemi halini almıştır.

1995 seçimlerine 12 parti katılmış, bunların yedisi ülke barajını aşamayıp mecliste temsil hakkını kazanamamıştır. Bu partilerin mecliste temsil edilmeyen toplam oy oranı ise yüzde 14 gibi oldukça yüksek bir düzeydedir.

1991 ve 1995 milletvekili seçimlerinin iki farklı sistemde çıkan sonuçlarına göre aşırı / eksik temsil değerleri



Kaynak: DİE, Gök, Türkiye'de Seçim Sistemi Uygulanmaları ve İdeal Seçim Sistemi Arayışı; Türk & Tuncaz, Türkiye İçin Nasıl Bir Seçim Sistemi

1995 seçimlerinde RP yüzde 21.4'lük oy oranına sahip parti olmuş, mecliste yüzde 7.4 oranında aşırı temsil elde etmiştir. DYP ve ANAP ise sırasıyla yüzde 5.4 ve 4.4 oranında artık temsil elde etmişlerdir. Ülke barajını aşan diğer iki partiden DSP yüzde 0.8, CHP ise yüzde 1.8 oranında eksik temsil edilmişlerdir. Partilerin hiçbiri tek başına iktidar olacak çoğunluğu sağlayamadığı için ikili hatta üçlü koalisyon hükümetleri iktidarı zorunlu hale gelmiştir.

Türkiye'de Seçim Sistemleri ve Seçim Yasalarında Gelişmeler

1876 Anayasası	İlk anayasa 1876 tarihli Kanuni Esasi 'dir. Çift meclis öngörmektedir. Bu meclislerin ikisine birden Meclis-i Umumi denir. Heyet-i Ayan ve Heyet-i Mebusan. Anayasada belirtilen nitelikleri taşıyan vatandaşlar önce ilk temsilcileri seçecekler, daha sonra bu temsilciler milletvekillerini seçeceklerdir.
Türkiye'de ilk seçimler	Meşrutî rejimin hemen uygulanması gerektiğinden ilk seçimler bir talimata göre yapıldı. 28 Ekim 1876 tarihli ve resmi ismi "Talimatı muvakkate" olan bu talimatın hükmü, yalnız, ilk yasama dönemine ait olmak üzere bir yıldır (Talimatı muvakkate Madde 2). Ahmet Vefik Paşa'nın başkanlığa seçildiği bu meclis ilk iş olarak seçim kanunu yapma hazırlıklarına girişmiş, ancak görüşülen kanun yasalasmadan meclis padişah tarafından fesh edilmiştir.
1877 seçimleri	İlk seçim esaslarına göre bu seçim yapıldı. Kurulan bu ikinci Osmanlı Mebusan Meclisi bir seçim kanunu yaptı. İntihabı Mebusan Kanunu . Bu Türk hukuki tarihinin ilk seçim kanunudur. Kanunun uygulanması için padişahın onayından geçmesi gerekiyordu, ancak padişah bu kanunu onaylamadan meclisi feshetti.
1908 Seçimleri	1908'de İntihabı Mebusan Kanunu padişah tarafından kabul edildi. Seçimler iki derecelidir. Gerek birinci, gerekse ikinci seçmen yaşı 25'dir. Mebus seçilecek kişi için ise aynıdır.
1912 Seçimleri	Aynı özellikler.
1914 Seçimleri	Aynı özellikler.
1919 Seçimleri	Aynı özellikler.
1920 Seçimleri	Özel bir seçimdir. BMM kendi hükümetini kurdu. Daha sonra Mebusan Kanununda tadilat yaptı. 1923'de seçimleri yenileme kararı alarak kendi kendisini fesh etti.
1923 Seçimleri	Aynı seçim kanunu geçerli olmakla birlikte sınırlı bazı değişiklikler yapılmış.
1927 Seçimleri	Aynı seçim kanunu, küçük bazı değişiklikler, sınırlı oy hakkı biraz daha genişletilmiş.
1931 Seçimleri	Genel oy ilkesi önündeki son engeller kaldırılmış ve kadınlara oy hakkı tanınmıştır. Seçmen olabilme yaşı 18'den 22'ye çıkarılmıştır. Aynı seçim kanunu.
1935 Seçimleri	Gayri müslim vatandaşlar ilk defa bu seçimle BMM'ye girmiştir.
1939 Seçimleri	CHP bağımsız vatandaşların seçime girmesine sınırlı olarak izin vermiştir. 1939 Seçimleriyle Oluşan meclis, yeni bir seçim kanunu, Mebus Seçim Kanunu 'nu yapmıştır. İntihab-ı Mebusan Kanunu kaldırmıştır.
1943 Seçimleri	4320 sayılı Mebus Seçimi Kanunu uygulanmıştır. Ancak bu kanun İntihab-ı Mebusan Kanunu'ndan çok fazla yenilikler taşımamaktadır. İki dereceli, mutlak çoğunluk uygulanmaya devam edilmiştir. CHP ilk defa 458 milletvekilliği için 530 aday göstermiştir.
	1946 tarih ve 4918 sayılı Milletvekilleri Seçimi Kanunu ülkeye ilk defa tek dereceli seçim getirmiştir.

1946 Seçimleri	Tek dereceli yapılan ilk seçimlerdir. Çok parti uygulamasına da geçilmiştir. Sonuçlar tartışmalı olmuştur. Bu dönemde 1946 tarihli 4918 sayılı Seçim Kanunu 9 Temmuz 1948'de 5258 sayılı kanun ile değişikliklere uğramıştır. Ayrıca bu dönemde 5545 sayılı olan Milletvekilleri Seçimi Kanunu 4918 ve 5258 sayılı seçim kanunlarını yürürlükten kaldırmıştır. Bu kanun sistem olarak yenilikler içermemektedir.
1950 Seçimleri	İlk defa serbest seçimler yapılmıştır. İlk defa yargı denetim ve gözetimi getirilmiştir. Milletvekili seçimleri listeli, tek dereceli, basit çoğunluk ilkeleri doğrultusunda yapılmış, "açık oy, gizli sayım" uygulaması bırakılarak, "gizli oy, açık sayım" uygulamasına geçilmiştir. Seçim çevreleri iller çerçevesinde belirlenmiştir. Açrı temsil sorunu ortaya çıkmıştır.
1954 Seçimleri	Aynı özellikler.
1957 Seçimleri	Aynı özellikler.
	1960 askeri müdahalesinin ardından demokrasiye geçişte eski seçim sistemi terk edilmiştir. 26 Nisan 1961 tarihli ve 289 sayılı Seçimlerin Temel Hükümleri ve Seçmen Kütükleri Hakkında Kanun, 24 Mayıs 1961 tarihli ve 304 sayılı Cumhuriyet Senatosu Üyelerinin Seçimi Kanunu ve üçüncü olarak da 25 Mayıs 1961 tarihli ve 306 sayılı Milletvekili Seçim Kanunu çıkarılmıştır.
1961 Seçimleri	TBMM seçimlerinde ilk defa barajlı d'Hondt yöntemi kullanılmıştır. 306 sayılı Milletvekili Seçimi Kanunu seçim çevresi barajlı d'Hondt sistemini benimsemiştir. Cumhuriyet Senatosu seçimlerinde çoğunluk sistemine devam edilmiştir. Ancak 1964 yılında Cumhuriyet Senatosu seçimleri için de nisbi temsil sistemine geçilmiştir.
1965 Seçimleri	Barajlı d'Hondt yerine Ulusal Artık Sistemi uygulanmıştır.
1969 Seçimleri	1036 sayılı yasa ile Ulusal Artık Sistemi kaldırılarak, 1961 seçimlerinde uygulanan seçim çevresi barajlı d'Hondt Sistemi geri getirilmiştir. Ancak Anayasa Mahkemesi yasada yer alan seçim çevresi barajı hükmünü, 1968/13 Karar sayılı kararı ile iptal etmiştir ve seçimler barajsız klasik d'Hondt sistemi ile gerçekleştirmiştir.
1973 Seçimleri	Aynı özellikler.
1977 Seçimleri	Aynı özellikler.
1980 Askeri müdahalesi ve 1983 Seçimleri	1980 askeri müdahalesi sonrası dönemde toplanan Danışma Meclisi tarafından hazırlanan 1982 Anayasası istikrar sağlayıcı bir anlayışla gerçekleştirilmiştir. 2820 sayılı Siyasi Partiler Kanunu ve 2839 sayılı Milletvekili Seçimi Kanunu yürürlüğe girmiştir. 2839 sayılı Milletvekili Seçimi Kanunu d'Hondt sistemini iki tür baraj eklenerek kabul etmiştir. 1. Ülke barajı (yüzde 10) 2. Seçim çevresi barajı (kullanılan geçerli oyların o seçim çevresinde çıkaracağı temsilci sayısına bölünmesiyle elde edilecek sayıdan az oy alan partiler, o seçim çevresinden milletvekili çıkaramazlar). Getirilen bu sistemde büyük partilere önemli avantajlar sağlanmıştır. Ayrıca 1982 Anayasası parlamentoda küçük partilerin oynayacağı rolü önemsizleştiren bir diğer önlem olarak Meclis Grubu kurma sayısını 20'ye yükseltmekle gerçekleştirmiştir.
1987 Seçimleri	İktidar partisi tarafından yeni düzenlemeler gidilerek, kontenjan adayılığı (28.3.1986 tarih ve 3270 sayılı yasa), seçim çevrelerinin küçültülmesi (23 Mayıs 1987 tarih ve 3377 sayılı yasa) ve seçim çevresi barajının yükseltilmesi (10 Eylül 1987 ve 3403 sayılı yasa) uygulamaları getirilmiştir. Ayrıca 2820 sayılı Siyasal Partiler Kanunu'nun 36. maddesinin iki hükmü değiştirilmiştir. Bu hükümler bir siyasi partinin seçimlere katılabilmesi için illerin en az yarısında örgütlenmiş olması, bir ilde örgütlenmiş sayılabilmesi için de o ilin ilçelerinin en azından yarısında örgütlenmiş olması gerekliliği iken, 3270 sayılı yasa ile, seçime katılma koşulu, illerin en azından üçte ikisinde örgütlenmiş olmak bir ilde örgütlenmiş sayılabilmek için de o ilin ilçelerinin en azından üçte ikisinde örgütlenmiş olmak gerekliliği getirilmiştir. 3270 sayılı yasanın bir çok hükmünün iptali için SHP tarafından Anayasa mahkemesine dava açılmıştır. Siyasal partilerin seçime katılmalarını zorlaştıran 8. madde iptal edilirken diğer önemli itiraz konuları iptal istemi reddedilmiştir.
1991 Seçimleri	Tercihli oy uygulaması getirilmiştir. Bu uygulama seçmene istediği adayı seçme olanağı tanımıştır. Ülke ve bölge barajını aşan partiler arasında milletvekili dağılımları d'Hondt yöntemiyle gerçekleştirilmiştir.
	Siyasal katılımın genişletilmesi amacıyla Temmuz 1995 tarihli yasa ile Anayasa değişiklikleri yapılarak Anayasa'nın başlangıcının yanı sıra 33., 53., 67., 69., 75., 84., 85., 93., 127., 135., 149. ve 171. maddeleri kaldırılmış ve böylelikle siyasal partiler ile bunların dernek, sendika, kamu kurumu niteliğindeki meslek kuruluşları, vakıflar, kooperatifler ile ilişkileri alanında yeni düzenlemelere gidilmiştir. Anayasa Mahkemesi 4125 sayılı "Seçimlerin Temel Hükümleri ve seçmen Kütükleri Hakkında Kanun" ile getirilen çevre barajı düzenlemesini Anayasa'ya aykırı olduğu savı ile iptal etmiştir.
1995 Seçimleri	Ülke barajı uygulamada kahrken bölge barajları kaldırılmıştır.

3. BÖLÜM SONUÇ VE ÖNERİLER

Tüm demokratik ülkelerde aynı başarıyla uygulanabilen ideal bir seçim sistemi geliştirilemediği gibi bunun gerçekleşmesine de olanak bulunmamaktadır. Ülkeler bu konuda genel olarak sahip oldukları deneyimlerden yararlanarak zamanla kendi karakterlerine en uygun seçim sistemini oluşturmaktadırlar.

Toplumsal yaşam durağan olmadığı gibi seçim sistemlerinde de toplumsal değişime paralel olarak gelişmeler ortaya çıkmaktadır. Türkiye'de de toplum dinamiklerinin etkisiyle birçok kurum ihtiyaca cevap vermek için hızlı dönüşümler yapmak durumunda kalmaktadır. Yaklaşık yarım yüzyıllık demokratik nitelendirilebilecek serbest seçim geleneği bulunan Türkiye'de, bu süre içinde uygulanan seçim sistemlerinde sürekli yeni arayışlar gündeme gelmiştir. Günümüzde benzer biçimde seçim sistemleri ile ilgili tartışmalar sürerken Türkiye'ye özgü bir seçim sisteminde uzlaşma sağlanamamaktadır. Nispeten yeni sayılabilecek bir kavram olarak başkanlık sistemine geçilmesini öngören seçim sistemi önerileri de bu tartışmalara eklenerek yelpazeyi genişletmiştir. Kısaca mevcut seçim sisteminden memnun olan siyasi parti bulunmaması özellikle demokratik temsil konusunda sistemin yetersizliği ve bu konudaki arayış ve önerilerin sürekli gündemde kalması Türkiye'de yeni bir seçim sistemine ihtiyaç olduğunu kanıtlamaktadır.

Türkiye'de bu konudaki uygulamalarda genellikle yasa koyucunun tercihi doğrultusunda ve önceki dönemler dikkate alınarak seçim sisteminin demokratik temsil ya da istikrar unsurlarından biri tercih edilerek ön plana çıkarılmıştır. 1960-1980 yılları arasındaki dönem demokratik temsil yöntemini öne çıkarırken, 1980 sonraki dönemde yönetimde istikrar unsuru öne çıkarılmıştır. İktidar partilerinin kendilerine avantaj sağlamaya yönelik değişiklikleri de seçim sistemiyle ilgili uygulamalara eklenince, demokratik temsil ve istikrar unsurlarının ülke gerçekleri ve demokratik ilkeler doğrultusunda uyumlu ve uzlaşmacı biçimde bir araya getirilmesi

gerçekleşmemiştir. Her yeni seçim yeni arayışları, zorlamaları da beraberinde getirmiştir. Seçim sisteminde yapılacak değişikliklerin tek başına çözüm olamayacağı gerçeği göz ardı edilmiştir. Siyasi partiler arasında işbirliği, uzlaşma, siyasal çevreyi kısıtlayan değil toplumun tüm kesimlerine açan anlayış değişiklikleri, adaletli ve değişik kesimlerce kabul edilir uzlaşmaya dayalı bir seçim sistemi geliştirilmesine ihtiyaç olduğu açıktır. Ancak seçim sistemlerinden daha önemli bir olgu olarak ülkedeki siyasi partilerin demokrasinin doğal yapısına uygun işbirliği ve uzlaşmacı özelliklerini geliştirmeleri gerekmektedir.

Türkiye'de 1950 yılından günümüze dek çeşitli tek parti ve koalisyon hükümetleri görev yapmıştır. Hükümetlerin yapısı ve ekonomik gelişim sürecine katkısı arasındaki ilişkinin incelenmesi geliştirilecek seçim sistemi önerileri için yararlı olacak niteliktedir.

3.1.HÜKÜMETLERİN YAPISI VE EKONOMİK GELİŞİM SÜRECİ ARASINDAKİ İLİŞKİ

Türkiye, birbirinden tamamen farklı seçim sistemleri uygulamaları deneyimine sahip bulunmaktadır. Bu süreç içinde parlamentonun yapısında da doğal olarak değişiklikler olmuştur. Parlamentoda oluşan hükümetlerin yapısı ile ekonomik gelişim süreci arasındaki ilişkinin saptanabilmesi için yürütme görevini yerine getiren ve bazı istisnalar dışında TBMM üyelerinden oluşturulan hükümetlerin türü ele alınmıştır. 1950 yılından 1995 yılına kadar genel seçim sonrası kurulan hükümetler, çoğunluğa dayalı tek parti hükümetleri ve koalisyon hükümetleri olarak ikiye ayrılmıştır. Bu ayrımın yapılmasının temel nedeni hükümetin türüne göre yasama ve yürütme arasındaki güç dengelerindeki değişimin ekonomik kalkınmaya etkisini ortaya koymaktır.

Yürütülen analizde 1950-1960 aşırı temsile yol açan üsteli çoğunluk, 1966-1970 ulusal artık ve 1983-1991 dönemlerinde barajlı d'Hondt seçim sistemleriyle oluşan tek parti hükümetleri ve 1961-1965,1971-1980 ve 1991-1995 dönemlerinde koalisyon hükümetleri incelenmiştir.

Söz konusu dönemlere ilişkin bazı temel ekonomik göstergelerin gelişimi "elmas" analizi adıyla bilinen yöntemden yararlanarak çıkarılmıştır. Ülkenin ekonomik gelişimindeki performansını ölçebilecek göstergeler; GSMH'nin reel büyüme oranı, bütçe açıkları/GSMH, enflasyon ve cari işlemler açığı/GSMH olarak belirlenmiştir.

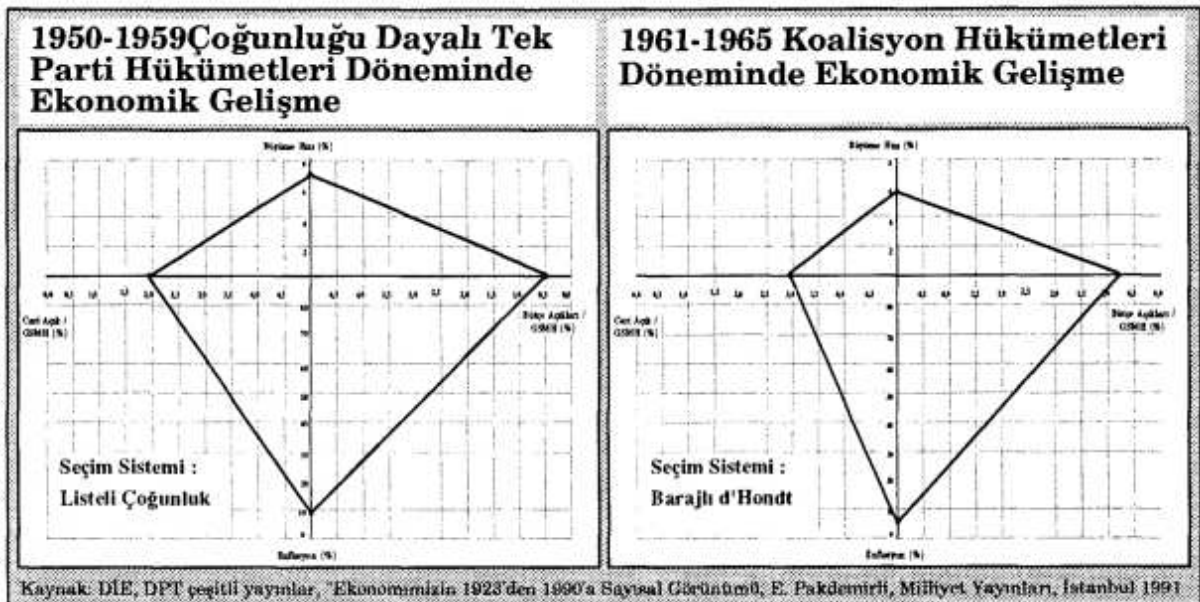
Bu göstergelerin seçilmesinin temel nedeni GSMH'daki reel büyüme oranının ekonomideki üretim artışını belirlemesi, bütçe açıklarının kamunun ekonomiyeye getirdiği yükü özellikle de harcamaların düzeyini göstermesi, cari işlemler açığının düzeyinin ülkenin dış ekonomik ilişkilerindeki gelişmeleri tanımlaması ve enflasyonun ulaştığı düzeyin ise uygulanan ekonomik politikaların başarısını belirlemesidir.

Bu analizde seçilen göstergelerin eksenler üzerindeki yeri belirlendikten sonra bu noktaların birleştirilmesiyle bir kapalı alan oluşturulmaktadır. Yaratılan alanın büyüklüğü ise ekonomik performansın düzeyini göstermektedir. Alan büyüdükçe ekonomideki olumlu gelişmelere işaret etmektedir. Grafiğin dört ekseninde de eksenlerin kesişim noktasından uzaklaşılması gelişmelerin olumlu olduğunu göstermektedir. Enflasyon oranının, bütçe açıklarının ve cari işlemler açığının GSMH'ya oranının gösterildiği üç ekseninde kesişim noktasından uzaklaşıldıkça sıfır değerine ulaşılmakta, daha sonra enflasyon ve açıklar için negatif (fazla) değerlere ulaşılmaktadır. Büyüme hızında ise kesişim noktasına yaklaştıkça sıfır değerine daha sonra ise negatif değerlere erişilmektedir. Bunun nedeni, ekonomik performansın "elmas"ın büyüklüğü ile ifade edilmesi ve ekonomik büyümede ulaşılan pozitif değerlerin olumlu gelişme anlamına gelmesidir. Diğer üç değişken için ise, tersi durum sözkonusudur. Diğer bir deyişle

ulaşılan pozitif düşük değerler açıkların kapatılması ya da enflasyonun düşürülmesi anlamını taşımaktadır.

Daha önce belirlenen koalisyon ve çoğunluğa dayalı tek partili hükümetler dönemine ilişkin GSMH'nin reel büyüme oranı, bütçe açıkları/GSMH ve cari işlemler açığı/GSMH oranıyla enflasyon oranlarının ortalamaları saptanmıştır. Koalisyon hükümetleri döneminde GSMH'da reel olarak ortalama yüzde 4.81 artış sağlanırken çoğunluğa dayalı tek parti hükümetleri döneminde bu oranın ortalama yüzde 6.60 olduğu saptanmıştır. Ortalama enflasyon ise koalisyon döneminde yüzde 42.68, çoğunluğa dayalı tek parti hükümetleri döneminde yüzde 24.40 olmuştur. Bütçe açıkları/GSMH oranı koalisyonda yüzde 2.50 olurken çoğunluğa dayalı tek parti hükümetleri döneminde yüzde 1.86, cari işlemler açığı/GSMH oranı ise koalisyon dönemlerinde ortalama yüzde 2.14 çoğunluğa dayalı tek parti hükümetleri döneminde yüzde 1.45 olarak gerçekleşmiştir. Sonuç olarak çoğunluğa dayalı tek parti hükümetleri döneminin koalisyon dönemlerine göre Türkiye'nin ekonomik kalkınma sürecinde daha etkin rol oynadığı söylenebilecektir.

Diğer yandan bu dönemlere ilişkin ekonomik gelişmeler tarihsel süreç içerisinde daha önce açıklanan "elmas" analiziyle değerlendirilmiştir. Söz konusu altı dönemin incelenmesi sonucunda, Türkiye'nin ekonomik

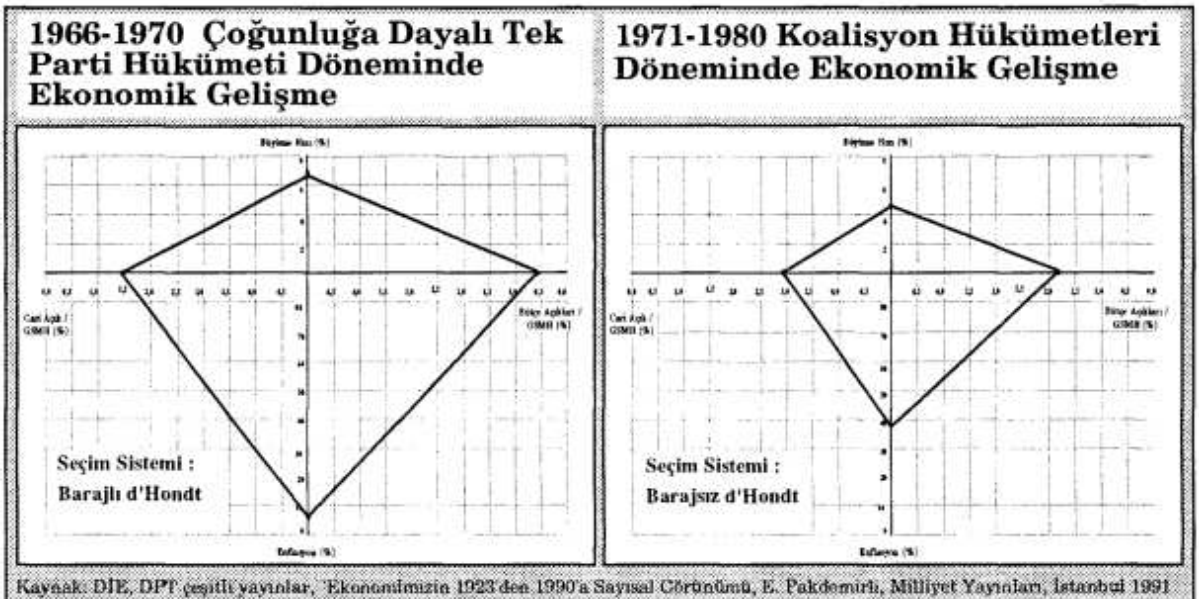


performansının giderek düştüğü görülmektedir. Ancak burada gözardı edilmemesi gereken bir nokta ekonominin ulaştığı büyüklüğün önceki dönemlerle mukayese edilemeyecek boyutudur.

Analiz sonucunu gösteren "elmasların" ilki listeli çoğunluk sisteminin benimsendiği ve seçimler sonucu kurulan çoğunluğa dayalı tek parti hükümetlerin bulunduğu 1950-1959 dönemine aittir. Söz konusu dönemde GSMH'nin ortalama reel büyüme oranı yüzde 6.98'e ulaşmış, enflasyon yüzde 8.81 düzeylerinde kalmıştır. Bütçe açıklarının GSMH'ya oranı yüzde 0.48 iken cari işlemler açığı/GSMH ise yüzde 1.95 olmuştur.

Demokratik katılım açısından listeli çoğunluğa göre tartışmasız üstünlüğe barajlı d'Hondt seçim sistemi sonucu oluşan 1961-1965 koalisyon hükümetleri döneminde ise "elmas"ın alanı bir önceki döneme göre azalmıştır. Enflasyonda (yüzde 5.46) daha iyi bir sonuç elde edilmesine karşın büyüme daha önceki döneme göre yavaşlamış ve ortalama yüzde 5.7 düzeyinde kalmıştır. Bütçe açıkları/GSMH ve cari işlemler açığı/GSMH oranları ise yine 1950-1959 dönemine göre artarak sırasıyla yüzde 0.8 ve yüzde 2.94 düzeylerine ulaşmıştır.

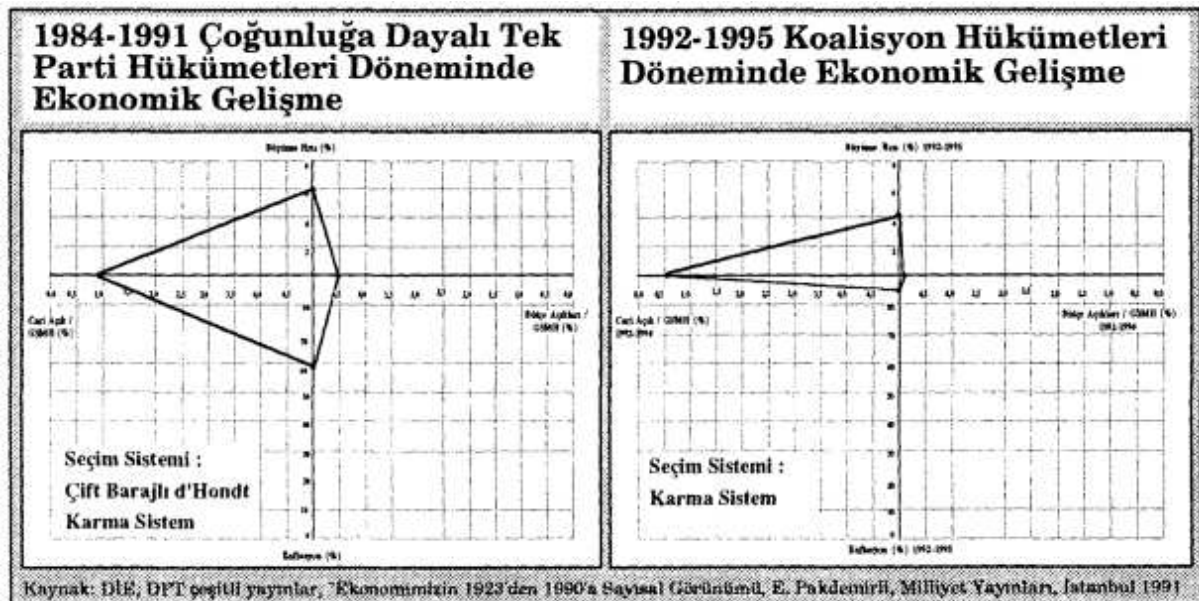
1965 seçimlerinde seçim sistemleri içinde demokratik katılım unsurunu ön plana alan ulusal artık yöntemi benimsenmiştir. Çoğunluğa dayalı tek parti hükümeti GSMH'nin ortalama reel büyüme oranı bir önceki koalisyon



dönemi ortalamasına göre daha yüksek düzey olan yüzde 6.82 olarak gerçekleşmiştir. Ortalama bütçe açığı / GSMH ve cari işlemler açığı / GSMH oranlarında da bir önceki koalisyon hükümeti dönemi olan 1961-1965 döneminden daha iyi sonuçlar elde edilerek bu açıklar sırasıyla yüzde 0.48 ve 1.95 düzeyine gerilemiştir. Ancak ortalama enflasyon oranı yüzde 5.82 ile önceki döneme göre çok az da olsa yükselmiştir. 1969 yılında barajsız d'Hondt seçim sistemi benimsenmiştir. Seçimden kısa bir süre sonra askeri muhtıra sonucu demokrasi kesintiye uğramış ve 1973 yılında aynı seçim sistemi ile koalisyon hükümetleri dönemi yeniden başlamıştır.

Bu dönemde (1970-1980) ortalama büyüme yüzde 4.6, ortalama enflasyon oranının yüzde 38.01, bütçe açıkları/GSMH ve cari işlemler açığı/GSMH oranının sırasıyla yüzde 1.81 ve yüzde 2.93 olarak gerçekleşmiş ve önceki dönemlere göre ekonomik göstergelerinin çevrelediği "elmas"ın alanı küçülmüştür.

Askeri müdahale sonrası istikrar anlayışları sonucu çift barajlı d'Hondt ve karma seçim sisteminin benimsendiği 1984-1991 dönemde ise ekonomik gelişme göstergelerinden GSMH'm ortalama reel büyüme oranı yüzde 6.01'e artarken, cari işlemler açıkları/GSMH oranı önceki döneme göre olumlu gelişme göstererek yüzde 0.92 düzeyine düşmüştür. Buna karşın enflasyon ortalama yüzde 58.57'ye erişmiş, bütçe açıkları/GSMH oranı ise yüzde 4.52 düzeylerine çıkmıştır.



Karma seçim sisteminin değiştirilerek benimsendiği 1991 erken genel seçimlerinden sonra oluşan koalisyon hükümetleri döneminde ise "elmas"ın alanı 1950 yılından itibaren en düşük düzeye inmiştir.

Tüm bu gelişmeler değerlendirildiğinde, istikrar unsurunun doğal olarak daha ön planda olduğu tek parti hükümetlerinin Türkiye'nin ekonomik gelişmesi üzerinde önemli rol oynadığı, bu nedenle seçim sisteminde demokratik katılım yanında istikrar unsurunun mutlaka dikkate alınması gereği ortaya çıkmaktadır.

3.2. YENİ BİR SEÇİM SİSTEMİNİN UNSURLARI

3.2.1. Deneyimlerden Yararlanmak

Türkiye'de çok partili siyasal hayata geçtiği 1946'dan günümüze oluşan deneyim, Türkiye için uygun bir seçim sistemi geliştirilmesinde en önemli birikim olmaktadır. Söz konusu birikimi değerlendirmek ve uygulamalardan yararlanmak akılcı bir yaklaşım olacaktır. Siyasi partilerin -özellikle benzer ideolojilere sahip- işbirliği ve uzlaşmacı özelliklerini geliştirmeleri konunun çözümüne önemli katkı sağlayacaktır. Ancak günümüzde siyasal rekabetin artması ve birbirine yakın oy oranına sahip siyasi parti sayısının fazlaşması, bu kuruluşların reform niteliği taşıyan konulara soğukkanlı ve uzun vadeli yaklaşımını engellemektedir.

Türkiye'de genellikle siyasi partiler seçim sistemi konusunda kendi konumlarıyla doğrudan ilişkili olan bir yaklaşım tarzı benimsemektedirler. Oy oranı olarak büyük parti konumunda bulunan merkez sağ partiler iki turlu çoğunluk sistemini benimsemektedirler. Diğer partiler arasında ise en yaygın eğilim nispi temsil seçim sistemine olmaktadır. Bu partiler meclise girmelerini engelleyen yüksek ulusal barajın kaldırılmasını ya da düşük düzeylere indirilmesini istemektedirler. Ancak dikkat edilmesi gereken en önemli nokta giderek seçim sisteminden beklentilerin artmasıdır. Seçim sisteminin; ülkedeki değişik siyasi eğilim ve görüşlerin demokratik biçimde

mecliste temsil edilmesine ve küçük partilerin aşırı etkisinden arınmış güçlü hükümetlerin kurulmasını destekleyerek istikrar unsurunun sağlanmasına katkıda bulunacak nitelikte olması gerekmektedir. Aşırı zorlamalarla oluşturulan bir seçim sisteminin, öncelikle seçimlerin sonra da tüm siyasal sistemin meşruluğunu tartışılır konuma getirmesi olasılığı bulunmaktadır. Ayrıca Anayasa, Siyasal Partiler Yasası ve diğer yasalardaki siyasal katılımı engelleyen hükümlerin çıkarılması siyasal yaşama katılımı artıracaktır.

3.2.2. Siyasi Partilerin Demokratikleşmesi

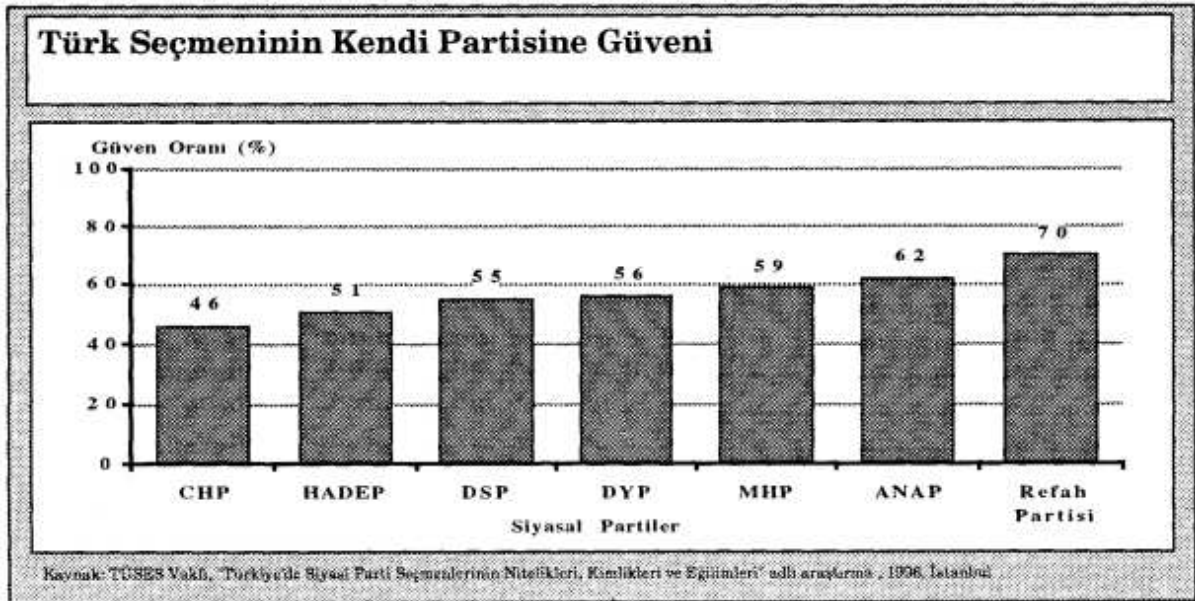
Türkiye'de anayasalar başta olmak üzere seçim yasaları ve siyasi partiler yasaları istisnalar dışında demokrasinin askıya alındığı dönemlerde yapılmıştır. Siyasi partiler, faaliyetlerinin serbest olduğu dönemlerde uzlaşma sonucu askeri dönemlerde hazırlanan anayasa ve yasalarda reform niteliğinde değişiklikler yapacak sivil nitelikli bir işbirliği anlayışı geliştirememişlerdir. Türkiye'nin gündeminde olan en önemli sorunlardan demokratikleşme, ancak demokratik bir yaşamın vazgeçilmez unsuru olan siyasi partilerde demokrasi anlayışının gelişmesi sonucu gündemden kalkacak bir olgu görünümündedir.

3.2.3. Parti İçi Demokrasinin Gelişmesi Gerekliliği

Türkiye'de siyasi partilerin parti içi demokrasi anlayışının gelişmesi, Türk demokrasisi ve siyasal yaşamına olumlu katkılar yapacaktır. Siyasi partilerde parti içi disiplin doğal olarak gereklidir, ancak bunun boyutlarının eleştiri ve muhalefet kavramlarını yok etmeyecek biçimde olması demokrasi anlayışının bir gereği olmaktadır. Siyasi partilerin tabanlarıyla yabancılaşması toplumun depolitize olmasına ve siyasal kadrolara güvensizliğe yol açmaktadır. Örneğin, Siyasal Partiler Kanunu parti genel merkezlerine yerel örgütleri istediği anda görevden alma, feshetme, yerine uygun gördüğü yöneticileri atama yetkisi vermektedir. Parti içi demokrasi açısından tabanı oluşturan yerel örgütler üzerine merkezin kesin otoritesine

yol açan bu yetkinin parti içi demokrasisinin gelişmesi açısından yararlı olduğunu söylemek olası değildir.

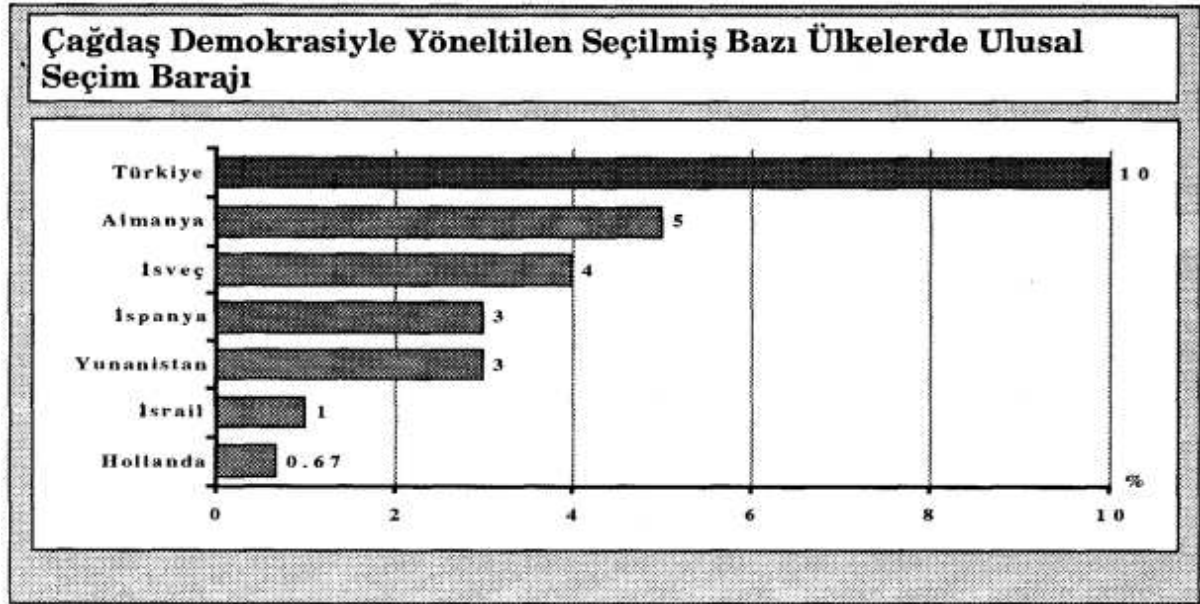
1980 askeri müdahalesinden sonra oluşturulan 1982 Anayasası siyasal düzenle ilgili bir çok yasaklayıcı-kısıtlayıcı düzenleme yaparak toplumun siyasal yaşama yaygın katılımını engellemiştir. Temmuz 1995 tarihli yasa ile Anayasanın 33., 53., 67., 69., 75., 84., 85., 93., 127., 135., 149 ve 171. maddeleri değiştirilmiş, 52. maddesi kaldırılmış ve böylelikle siyasi partiler ile bunların dernek, sendika, kamu kurumu niteliğindeki meslek kuruluşları, vakıflar kooperatifler ile ilişkileri alanında yeni düzenlemelere gidilmiştir. Gerçekleştirilen bu düzenlemelerle daha geniş toplumsal baskı gruplarının siyasal yaşama katılımlarının sağlanması amaçlanmıştır. Ayrıca yapılan düzenlemelerin sivil bir uzlaşma sonucu gerçekleştirilmesi olumlu bir demokratik gelişme olmuştur. Ancak bunun yeterli olduğunu söylemek olası değildir. Siyasi partilerin parti içi demokrasiye özen göstermesini sağlayacak bir başka düzenleme 1982 Anayasasında Kurucu Meclis'in yaptığı Siyasi Partiler Kanununun ilk metnindeki ön seçim sistemine geri dönülmesi olacaktır.



Günümüzde siyasi partiler ile bunların tabanı ve toplum arasında yakınlaşmaya ihtiyaç olduğu açıktır. Yapılan bir araştırmaya göre siyasi partilere kendi seçmenlerinin güveni ciddi bir biçimde zedelenmiştir. Kendi partisine güvenen seçmen oranı yüzde 50'nin altına düşebilmektedir. Seçmeniyle en güçlü bağa sahip siyasi partilerde bile bu oran yüzde 70'i aşamamaktadır. Toplumdaki dinamizm ve istemlerin parlamentoya yansiyabilmesi, toplumdaki beklentilere cevap verebilecek politikaların oluşturulabilmesi için parti içi demokrasinin geliştirilip seçmenlerin kendi partilerinde siyasal yaşama katılımının sağlanması kaçınılmazdır.

3.2.4. Ulusal Baraj

1980 yılında yapılan askeri müdaheden sonra oluşturulan yeni siyasal yapıda yönetimde istikrar ilkesi öne çıkarılmak istenmiş ve iktidarda güçlü partilerin yer alacağı bir seçim sistemi düzenlenmesi öngörülmüştür. Bu



konuda alman önlemlerin en önemlisi ulusal barajın yüzde 10 düzeyine çıkarılmasıdır. Söz konusu oranın demokrasiyle yönetilen hiçbir ülkede görülmeyen biçimde yüksek tutulması sürekli tartışma konusu olmaktadır. Yönetimde istikrarı sağlamaya yönelik olarak ulusal barajın düzenlenmesi uluslararası kamuoyunda makul bir yaklaşım biçimi olmaktadır. Bu nedenle Türkiye'de uygulamada bulunan ülke barajının, son yıllarda yaygınlık

kazanan küçük partilere temsil olanağı sağlayan, ancak istikrar unsurunu ön planda tutan karma bir seçim sistem içinde uyumlaştırılması ya da yüzde 10'dan aşağıya çekilmesi demokrasi açısından daha uygun bir yaklaşım tarzı olacaktır.

Türkiye dışında diğer demokratik ülkelerde ülke barajları genellikle yüzde 3 ile 5 arasında değişmektedir. Ayrıca yapılan özel düzenlemelerle partiler daha küçük oy yüzdeleri ile parlamentoya girebilmektedir. Örneğin ülke barajının diğer gelişmiş demokratik ülkelere göre yüksek olarak kabul edilebileceği Almanya'da bu oran yüzde 5 olmasına karşın, herhangi bir seçim çevresinde 3 milletvekili çıkaran parti ülke genelinde aldığı oy yüzdesi dikkate alınmaksızın barajı geçmiş kabul edilmektedir.

Türkiye'de ülke barajının aşırı yüksekliği ve bunun olumsuz etkilerini giderecek bir mekanizmanın bulunmaması kamu vicdanını ciddi biçimde yaralayabilecek sonuçların ortaya çıkmasına ve geniş bir tabanı ve önemli sayılabilecek oy yüzdeleri olan partilerin parlamento dışında kalmalarına yol açmaktadır. Seçimin ve siyasal sistemin meşruluğunun tartışılmaması ve parlamentoda temsil edilmeyen geniş bir toplumsal muhalefetin sistemin dışına itilmemesi gerekliliği bulunmaktadır. Türkiye'de de birçok demokrasiyle yönetilen ülkede olduğu gibi oy yüzdeleri yüzde 10'un altında olsa da tabanı bulunan siyasi partilerin parlamentoda temsil edilmesini sağlayan, ancak büyük partilere istikrarın sürmesi açısından avantaj yaratan bir seçim sisteminin uygun olduğu söylenebilir.

3.2.5. Seçim Çevrelerinin Belirlenmesi

İktidarların kendilerine avantaj sağlamak için seçim sistemlerinde yaptıkları düzenlemelerin en önemlilerinden biri seçim çevrelerinin düzenlenmesinde ortaya çıkmaktadır. Genellikle iktidar partileri seçim sisteminde kendi partilerine avantaj sağlamak için seçim çevrelerinde değişiklikler yapma yoluna gidebilmektedirler. Türkiye bu konuda en somut örneği 1987 genel

seçimlerinde yaşamıştır. İktidar partisi kendine avantaj sağlayacak biçimde seçim çevrelerini düzenlemiş ve sonuçta geçerli oyların yüzde 36'sını almasına karşın milletvekillerinin yüzde 64'ünü kazanmıştır. Fransa Anayasa Mahkemesinin bu konudaki istismarı önleyebilmek için 1986 yılında aldığı bir kararın benzerinin Türkiye'de de düzenlenmesi gerekliliği bulunmaktadır. Fransa Anayasa Mahkemesi iktidar partilerinin kendileri yararına seçim bölgeleri oluşturmalarını önlemek amacıyla seçim bölgelerinde seçmen sayısı itibariyle farkların ortalamaya göre yüzde 20'den fazla ya da eksik olamayacağı kuralını getirmiştir. Türkiye'de de benzer bir uygulamaya gidilebilmesi olasıdır. Değişik seçim çevrelerinde seçmen sayısı belirlenirken seçilecek her milletvekili için gerekli oy miktarı arasındaki fark belli bir oranı aşmamalıdır. Örneğin, bir milletvekili seçmek için herhangi bir seçim çevresindeki kayıtlı seçmen sayısının herhangi başka bir seçim çevresinde bir milletvekili seçmek için kayıtlı seçmen sayısından farkı, yüzde 20'yi geçmemelidir.

Türkiye'de seçim çevreleri iller baz alınarak oluşturulduğu ve bu yöntem bir gelenek haline geldiği için yeni seçim çevrelerinin oluşturulması sırasında da aynı yöntemin sürmesinde yarar olduğu açıktır.

Yurt dışında yaşayan Türklerin de oy kullanmasına ilişkin düzenlemelerin yapılması çağdaş bir demokratik devlet olmanın gereğidir. Yurt dışında yaşayan vatandaşların buldukları ülkelerdeki konsolosluklar aracılığıyla seçime katılabilecekleri bir düzenleme yurt dışında yaşayan Türk vatandaşlarıyla anavatan arasında önemli bir iletişim köprüsünün kurulmasını da sağlayacak niteliktedir.

3.2.6. Seçim Dönemleri Süresi ve Tarihi

1924-1980 yılları arasında seçim dönemleri 4 yıl olarak belirlenmiş ve 1957 seçimleri hariç bu süreye sadık kalınmıştır. 1982 Anayasasında bu süre 5 yıla çıkarılmıştır. Ancak 1995 seçimleri dahil olmak üzere üç milletvekili genel seçimi bir yıl erkene alınarak dört yılda bir yapılmıştır. Türk siyasal

yaşamında seçim dönemlerinin dört yıl olmasının toplum dinamiğine daha uygun olduğu ortadadır. Siyasal yaşamda gereksiz zorlamalar yerine, kurumsallaşmış değerleri korumak demokrasinin gelişmesi ve yerleşmesi açısından önem taşımaktadır. Yapılacak bir düzenlemeyle seçim dönemlerinin beş yıldan dört yıla indirilmesi Türk siyasal yaşamında edinilen, deneyimin gereği olmaktadır.

Seçim tarihinin Ekim ayından Nisan ya da Mayıs aya alınması yeni hükümetin bütçe yapma konusundaki sıkışıklığını önleyecek bir düzenleme olacaktır. Türkiye coğrafyasında oy kullanma işleminin gerçekleşmesi açısından da en uygun tarih konumundadır. Ayrıca sonbahar aylarında yapılan seçimler hükümete seçimlere gitmeden önce tarım sektöründe oy kazanmaya yönelik popülist politikalar uygulamasına olanak vermektedir. Seçimlerin Nisan ya da Mayıs aylarına alınması bu olasılığı önleyecek niteliktedir.

3.2.7. Seçim Propagandalarına İlişkin Düzenlemeler

Seçim propaganda süresinin mevcut uygulama olan 10 günden üç hafta ya da daha fazla güne çıkarılması olumlu bir düzenleme olacaktır. 10 günlük propaganda süresinin yeterli olmadığı açıktır.

Ayrıca seçim propaganda konuşmalarında radyo ve televizyonu kullanma açısından partiler arasında ayrıcalık yapılmaması daha demokratik bir yöntemdir. Yapılacak bir seçim öncesi oldukça önemli ve yaygın bir propaganda aracı olan radyo ve televizyonlardan seçime katılmaya hak kazanan tüm partileri eşit biçimde yararlandırmamak, seçimler öncesi siyasi partiler arasında haksız rekabete yol açmaktadır. Kısaca seçimler öncesi seçime katılan tüm partiler radyo ve televizyon propaganda konuşmalarından eşit bir biçimde yararlanmalıdır.

3.2.8. Siyasi Partilere Devlet Yardımı

Siyasi partilere yapılmakta olan devlet yardımının sadece parlamentoda bulunan partilerle ve sahip oldukları milletvekilleri oranında sınırlı olmasının adaletli bir uygulama olduğunu söylemek olası değildir. Devlet yardımlarının, partilerin parlamentoda temsil edilmesine bakılmaksızın aldıkları oylar dikkate alınarak yapılması daha adaletli bir yaklaşım olacaktır.

3.2.9. Yerel Seçimler

Türkiye genelinde yerel seçimlerin genel seçimlerden farklı ve ülke genelinde aynı tarihte yapılması bu seçimleri genel seçim havasına sokmaktadır. Siyasi partilerin de bu yaklaşımı benimsemesi ve medyanın olaya yaklaşım biçiminin de etkisiyle yerel seçimler hükümet için güvenoylamasına dönüştürülmekte ve ülke istikrarı için olumsuz bir tablo ortaya çıkmaktadır. Çözüm olarak çeşitli kesimlerce ileri sürülen yerel seçimlerin genel seçimler ile aynı tarihte ve dört yılda bir yapılması ülkenin sürekli seçim atmosferi içinde bulunmasını önleyecek bir uygulama olacaktır.

Yerel seçimlerde uygulanacak seçim sistemi konusunda ise, belediye başkanlıkları hariç önemli bir uyuşmazlık konusu bulunmamaktadır. Muhtarlık seçimlerinde kullanılan dar bölge basit çoğunluk sistemi küçük seçim bölgesi, bu seçimler için uygun niteliktedir ve günümüze dek toplum vicdanında kabul görmektedir. Belediye Meclisi ve İl Genel Meclisi oluşturulmasında nispi temsil sistemi kullanılmakta ve günümüze dek uygulamalarla ilgili önemli bir eleştiri gelmemiştir. Bu veriler sonucunda muhtarlık, belediye ve il genel meclisi seçimlerinde mevcut uygulamanın Türkiye koşullarına uygun yöntemler olduğu söylenebilir. Ancak Belediye Başkanlığı seçimlerinde uygulanan dar bölge basit çoğunluk sistemi özellikle son yerel seçimlerden sonra kamuoyunda yoğun tartışmalara neden

olmuştur. Mevcut sistemin değiştirilmesi gerekliliği bulunmaktadır. Kamuoyunda kabul görmesi bakımından belediye başkanlığı seçimi için en uygun seçim sisteminin iki turlu çoğunluk sistemi olduğunu söylemek olasıdır. İlk turda kayıtlı seçmen sayısının yarısından fazlasının oyunu alan bir aday olmadığı durumda, en çok oy alan iki aday ikinci tura kalır ve bu iki adaydan birisinin ikinci turda belediye başkanlığına seçimi biçiminde bu seçim sistemi uygulanır. Türkiye koşullarında bu tür bir belediye başkanlığı seçim sisteminin, mevcut sistemden daha uygun olduğu kamuoyunda konuyla ilgili tartışmalarda da açık bir biçimde ortaya çıkmaktadır.

3.2.10. Dar Bölge Yöntemi ve Çoğunluk Seçim Sisteminin Türkiye'de Uygulanabilirliği

Türkiye'de ilk demokratik seçim sistemi geniş bölge (listeli) çoğunluk sistemiyle yapılmıştır. 1960 yılından sonra ise bu sisteme dönülmemiştir. Türkiye'de hiç uygulanmamış dar bölge yöntemiyle çoğunluk seçim sistemi, istikrarlı güçlü bir hükümet istekleri arasında öneri olarak Türkiye'nin seçim sistemi tartışmaları içine katılmış bulunmaktadır. Dar bölge çoğunluk seçim sisteminin listeli (geniş bölge) çoğunluk seçim sisteminden farkı, her milletvekilinin bir seçim çevresinden seçilmesidir, bir başka deyişle ne kadar milletvekili varsa o kadar da seçim bölgesi vardır.

Dar bölge çoğunluk seçim sistemi İngiltere ve Fransa'da geleneksel biçimde uygulanmaktadır. Ancak bu ülkelerin köklü bir demokrasi geleneği bulunmaktadır. Vatandaşlık kavramları çok gelişmiş, feodalizm ortadan tamamen kalkmıştır. Türkiye'de ise dar bölge sistemi feodalizmin gücünü, hemşehrilik gibi kavramları ön plana çıkaracak bir gelişmeye yol açacak niteliktedir. Seçmen ile temsilcisi arasında ilişkinin güçlendirilmesi demokrasinin gelişmesi açısından olumlu bir gösterge olmaktadır. Bu ilişkilerin niteliğinin feodal bağlardan arınmış, çağdaş bir yurttaş ile temsilcisi arasındaki ilişki biçiminde olması gerekliliği açıktır. Ayrıca dar bölge seçim sisteminin uygulanabilmesi için oluşturulması gereken seçim çevreleri önemli bir sorun oluşturmaktadır ve mevcut 550 milletvekili için gerekli 550 seçim çevresinin oluşturulması yüksek oranda göç ve nüfus

hareketleri de dikkate alınca Türkiye'nin koşullarında olanaksız hale gelmektedir.

Gerek basit-tek turlu, gerekse iki turlu çoğunluk sistemi bir başka sistemle uyumlaştırılmazsa Türk siyasal yaşamındaki zıtlaşmayı artırıcı özellikleri bünyesinde taşımaktadır. 1946-1950 yıllarında uygulanan listeli, basit çoğunluk sistemi aşırı temsil sorunu nedeniyle sürekli tartışma konusu olmuş, toplumdaki kutuplaşmayı keskinleştirmiş ve 1960 askeri müdahalesine zemin hazırlamıştır.

Son yıllarda önerilen iki turlu çoğunluk sistemi de tek başına uygulandığında benzer gelişmelere yol açabilecek niteliktedir. Türkiye'de iki turlu çoğunluk seçim sistemini öneren partiler ikinci tura en çok oy alan iki partinin kalmasını önermektedir. Ancak seçim sisteminin toplumda tabanı olan eğilimlerin temsil yeteneğini önemli ölçüde azaltmaması ve sistemin meşruluğunun tartışma konusu yapılmaması için demokratik temsil niteliğini nasıl koruyacakları konusunda öneri getirmemektedirler. Fransa'daki seçim sisteminde ikinci tura ilk turda en çok oy alan iki parti değil, belli bir oy yüzdesinin üstünde oy alan tüm partiler katılabilmektedir.

Çoğunluk sisteminin, genellikle başkanlık sistemine uygun bir seçim sistemi olarak ABD ve Fransa'da uygulanmasının da etkisiyle Türkiye'de de başkanlık sistemi tartışılmaya başlanmıştır. Başkanlık sistemi konusunda bazı öneriler bulunmakla birlikte kamuoyunda bu konu ciddi bir biçimde gündemde yerini alamamıştır. Günümüzde mevcut parlamenter yapı ve siyasal ortam içinde başkanlık sistemi konusundaki tartışmaların önemli bir sonuç doğurması olasılığı da bulunmamaktadır.

3.2.11.Nispi Temsil - Çoğunlukçu Seçim Sistemlerinin Uyumlaştırılması

Söz konusu iki sistem bir araya getirilerek her ikisinin de olumlu yönlerinden yararlanılması ve olumsuz özelliklerinin ortadan kaldırılması amaçlanmaktadır. Değişik biçimlerde kullanılan bu karma sistem gittikçe yaygın kullanım alanı bulmaktadır.

Çoğunluklu seçim ile temsilci - seçmen ilişkileri güçlendirilmekte ve yönetimde istikrar unsuru ön plana çıkarılmakta, nispi temsille ise demokratik

uygun olarak toplumdaki değişik düşüncelerin parlamentoda kendilerini ifade etmelerine olanak verilmektedir.

İkinci Dünya Savaşından sonra küçük partilere önemli avantajlar sağlayan bir biçimde nispi temsil sistemi uygulayan İtalya, sürekli koalisyonlarla yönetilmesine ve hükümetlerin ömürlerinin çok uzun olmamasına karşın dünyanın en önemli sanayileşmiş ülkelerinden biri olmayı başarmıştır. Ancak seçim sisteminin ülkedeki tüm siyasal ve ekonomik yaşama verdiği rahatsızlığın artması sonucu 1993 yılında reform yapılarak köklü değişiklikler gerçekleştirilmiştir. Nispi temsil sistemi tamamen terk edilmemiş, yüzde 75 tek adlı çoğunluk, yüzde 25 ise nispi temsil sistemine göre seçilecek bir yapı oluşturulmuştur. Ayrıca bu tür bir karma sistemin gittikçe yaygınlaştığı görülmektedir.

Almanya, Rusya Federasyonu, Japonya, Yeni Zelanda'da nispi ve çoğunlukçu sistemin bir arada bulunduğu karma seçim sistemleri uygulanmaktadır. Türkiye için de bu iki sistemin uyumlaştırılması, günümüzdeki siyasal sıkışıklığı gidermede önemli katkı sağlayacak niteliktedir.

3.3. TÜRKİYE İÇİN SEÇİM SİSTEMİ ÖNERİSİ

Yapılan incelemelerde görüldüğü gibi değişik demokratik ülkelerde değişik seçim sistemleri uygulamaları bulunmaktadır. Demokrasinin temel ilkeleriyle çelişmediği sürece her ülkenin kendine en uygun sistemi uygulaması doğaldır. Mevcut seçim sisteminin değiştirilmesi gerekliliği yaygın bir biçimde çeşitli kesimlerce istendiği göz önüne alındığında, Türkiye'nin de kendi gerçekleri ve deneyimlerine dayanarak, sorunlarını aşmada en büyük katkıyı sağlayacak bir seçim sistemini geliştirmesi gerekliliği ortaya çıkmaktadır. Türkiye'deki siyasal yaşamın gelişmesine katkıda sağlaması açısından yeni, önerilecek seçim sisteminin iki temel unsura sahip olması gerekliliği bulunmaktadır.

1. Dinamik, değişken ve genç bir toplumun ihtiyacı olan çok sesliği bünyesinde barındırmak, çeşitli kesimler parlamentoda seslerini duyurabilmeli, sistem dışına itilmemeli. Kısaca demokratik katılım unsurlarını mutlaka göz önüne almalı.
2. Türkiye'nin günlük, popülist politikalar uygulayan güçsüz hükümetlere değil, gerekli reformaları gerçekleştirebilecek güçlü hükümetlere ihtiyacı olduğu açıktır. Yeni seçim sisteminin parlamentodan güçlü hükümet çıkmasını sağlamaya katkısı olmalı ve yine bu yönde benzer ideolojiye sahip partilerin birleşmesini, bütünleşmesini teşvik etmeli.

Bu iki temel unsurun gerçekleşmesine yönelik seçim sistemi önerisi, birçok demokratik ülkede örnekleri görülen bir yaklaşımla, karma sistem anlayışıyla geliştirilmiştir. Yaklaşım biçimi olarak örnekleri bulunmakla birlikte, Türkiye'ye özgü koşullar dikkate alınmış, bu nedenle demokratik katılım ve istikrar ilkelerinde denge sağlanmaya çalışılmıştır. Nispi temsil sisteminin bir uygulanış biçimi olan En Büyük Artık Sistemi ve İki Turlu Listeli Çoğunluk Sistemi söz konusu karma sistemi oluşturmaktadır.

i. Milletvekili Sayısı

Mevcut milletvekili sayısı olan 550 uygun olmakla birlikte, milletvekili sayısında yapılacak artış sistemin çalışmasını engellemeyecektir. Türkiye'nin nüfusu ve nüfus artış hızı dikkate alındığında milletvekili sayısının azaltılması doğru bir yaklaşım biçimi olmayacaktır.

ii. Seçim Biçimine Göre Milletvekillerinin Dağılımı

Parlamentonun 550 milletvekilinden oluşması durumunda:

Birinci Turda Türkiye Genelinde Partilerin Oy Dağılımına Göre Seçilen

Milletvekilleri: 150 milletvekili. Siyasi partilerin parti merkezlerince belirlenen adaylar tüm Türkiye bir seçim bölgesi olarak kabul edilerek partilerin aldıkları oylara göre En Büyük Artık seçim sistemine göre belirlenir.

Ülke Barajı: Birinci turda Türkiye genelinde siyasi partilerin oy dağılımına göre seçilen milletvekilleri için baraj yok, ikinci tura katılmak için yüzde 10 ulusal baraj.

İkinci Turda Seçim Çevrelerinde Seçilen Milletvekilleri: 400 milletvekili.

Parti yerel örgütlerinde önseçimle seçilen ve genel merkezin onayını alan milletvekili adayları, her seçim çevresinde iki turlu listeli çoğunluk sistemiyle seçilir.

iii. Sistemin Uygulanması

İlk turda 150 milletvekili; siyasi partilerin Türkiye genelinde aldıkları oylara göre nispi temsil temel alınarak geliştirilen En Büyük Artık Sistemine göre seçilir. İlk turda kullanılan her oy tercihlerine göre parlamentoda temsil edilme şansına bir baraj olmaksızın sahip bulunmaktadır. Böylece Türkiye'de Anayasaya aykırı olmayan küçük de olsa tabanı bulunan siyasi partiler parlamentoda temsil edilebileceklerdir. Demokratik temsil ilkesi yaygın bir biçimde uygulanacağından, parlamento ülkedeki değişik görüşlerin ifade edilebildiği bir yapıya kavuşacaktır. Böylece parlamento dışı

akımlar sistemin içine çekilebilecek ve toplumsal barışın sağlanmasına önemli katkı sağlanacaktır.

İkinci tura katılmak için ise siyasi partilerin ilk turda Türkiye genelinde en az yüzde 10 oy alması gerekmektedir. İlk turda en az yüzde 10 alıp ikinci tura kalan partiler arasındaki seçim; her seçim çevresinde en çok oy alan iki parti arasında listeli çoğunluk sistemiyle gerçekleşecektir. İkinci turda artık ülkede istikrarlı bir yönetimi sağlamaya dönük olarak büyük partilerin güçlenmesi amaçlanmaktadır. İkinci turda seçmen, ilk turda yüzde 10 barajını geçen ve seçim çevresinde en çok oyu alan iki siyasi parti arasında tercih belirtecektir. Seçmenin ikinci turda yine görüşü alınarak parlamentoda istikrarlı bir yapı oluşturmak amaçlanmaktadır.

Önerilen seçim sistemi hem demokratik bir anlayışla parlamentoyu yaygınlaştırmaktadır, hem de seçmenin tercihi doğrultusunda güçlü hükümet oluşturulabilecek olanakları sunmaktadır.

iv. Yerel Seçimler

Muhtarlık seçimlerinde mevcut dar bölge basit çoğunluk sistemi, Belediye Meclisi ve İl Genel Meclisi seçimlerinde uygulanan nispi temsil sistemi, Belediye Başkanlığı seçimlerinde ise uygulanan dar bölge basit çoğunluk sistemi yerine iki türlü çoğunluk sistemi uygulanacaktır. İlk turda eğer hiç bir Belediye Başkan adayı geçerli oyların yüzde 50'sinden fazlasını alamazsa en çok oy alan iki aday ikinci tura kalarak, ikinci turda en çok oyu alan aday Belediye Başkanı seçilecektir.

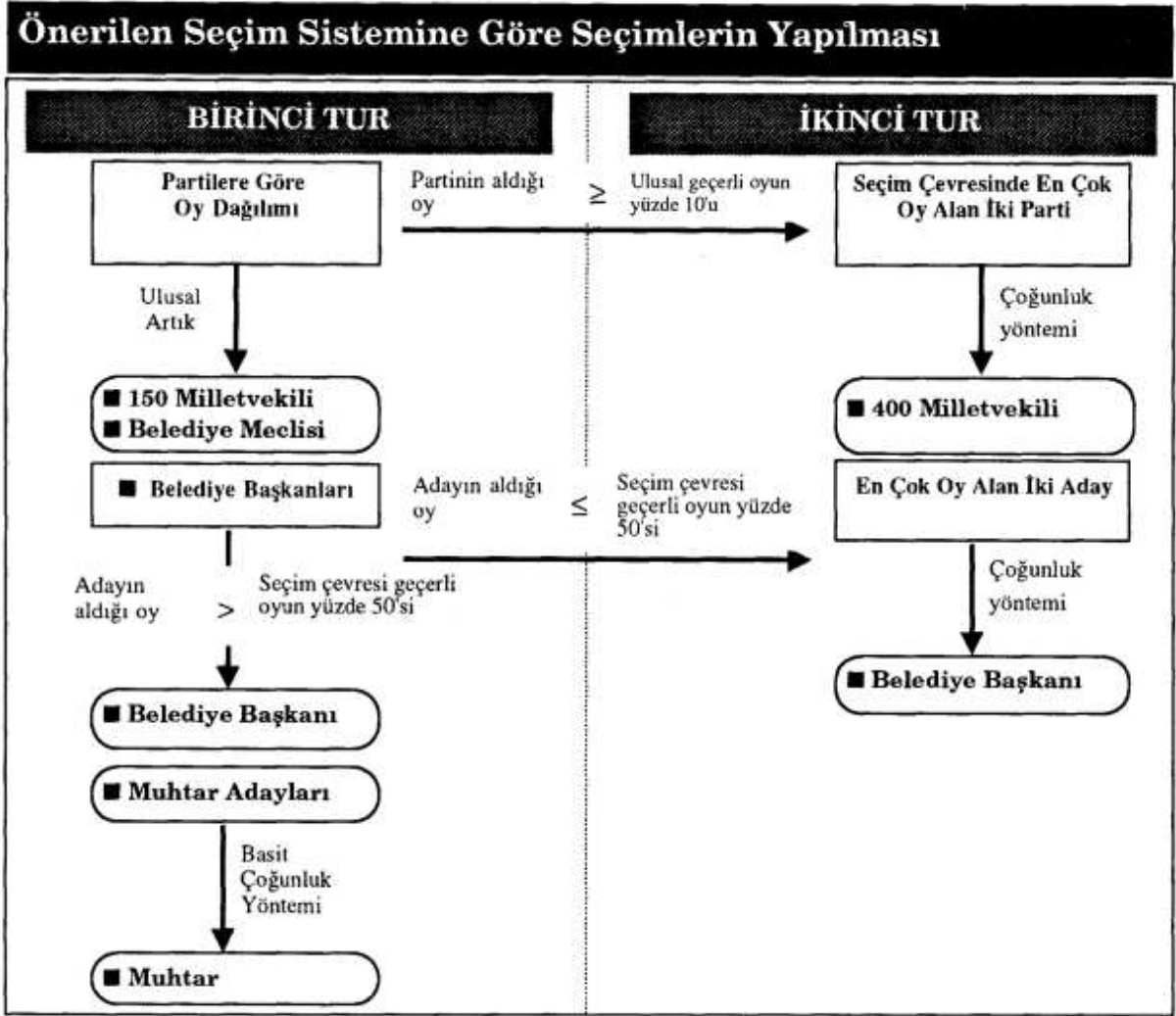
v. Seçim Süresi

Genel ve yerel seçimlerin her ikisi için de dört yılda bir ve aynı anda.

vi. Seçimlerin Yapılması

İlk turda seçmen; baraj olmaksızın parlamentoda yer alacak 150 milletvekilini ve yüzde 10 barajını aşmış ikinci tura kalacak partiler yanında

kullandığı oylarla Belediye Meclislerini de belirleyecektir. Seçmen ayrı oy pusulalarıyla muhtarlık ve Belediye Başkanlıkları seçimini yapacaktır.



Birinci tur oylama sonucunda; 150 milletvekili, ülke çapında yüzde 10 barajını geçen partiler arasından her seçim çevresinde en çok oy alan iki parti, Belediye Meclisleri, katılan seçmenlerin yüzde 50'sinden fazlasının oyunu alıp Belediye Başkanı seçilenler, yüzde 50'lik çoğunluğu sağlayamayıp ikinci turda seçilmek üzere her belediyede en çok oy alan iki Belediye Başkan adayları ve en çok oyu alıp Muhtar seçilenler belirlenmiş olacaktır.

İkinci tur sonunda ise seçim çevrelerinde seçilen 400 milletvekili ve ikinci tura kalan belediyelerin Belediye Başkanları belirlenecektir.

vii. Seçim Çevrelerinin Belirlenmesi

150 milletvekilinin Türkiye bir seçim bölgesi kabul edilerek seçilmesi, 400 milletvekili için ise Türkiye'de seçim bölgelerinin iller baz alınarak oluşturulması ve bu yöntemin bir gelenek haline gelmesi nedeniyle aynı yöntemin kullanılması düşünülmüştür. Her İl'e bir milletvekili verildikten sonra kalan milletvekilleri seçmen sayısı dikkate alınarak İller bazında oluşturulacak seçim bölgelerinden seçilecektir. Ancak söz konusu seçim bölgeleri oluşturulurken istismarı önleyebilmek için Fransa Anayasa Mahkemesinin 1986 yılında aldığı bu konudaki bir kararın benzerinin Türkiye'de de düzenlenmesi gerekliliği bulunmaktadır. Değişik seçim çevrelerinde seçmen sayısı belirlenirken seçilecek her milletvekili için gerekli oy miktarı arasındaki fark belli bir oranı aşmamalıdır.

Yurt dışında yaşayan Türklerin buldukları ülkelerdeki konsolosluklar aracılığıyla seçime katılabilecekleri bir düzenleme de gerekli görülmektedir.

3.4. ÖNERİLEN SEÇİM SİSTEMİNE GÖRE 1995 ERKEN GENEL SEÇİMİNİN OLASI SONUÇLARI

Önerilen seçim sisteminin uygulamada ortaya çıkarabileceği tablo konusunda somut bir örnek verebilmek amacıyla 1995 erken genel seçimi ele alınmıştır. Söz konusu seçimin önerilen seçim sistemi ile yapılması durumunda ikinci turun tüm olası sonuçlarını verme olanağı bulunmamaktadır. Ancak ilk tura ilişkin Türkiye genelinde 150 milletvekilinin dağılımı ve her seçim çevresinde Türkiye barajını geçip en çok oy alan iki parti ile ilgili sonuçları göstermek olasıdır.

İkinci tur ile ilgili olarak ise seçim çevrelerinde yarışacak partiler yanında bu partilerin birbirleriyle kaç seçim çevresinde, kaç adet milletvekilliği için yarışacağı hesaplanabilmektedir. Bu hesaplamalar ise ikinci turun olası sonuçları açısından önemli bir gösterge olmaktadır. Söz konusu hesaplamalarda birinci turda 150 milletvekilinin seçildiği ve seçim çevrelerinden ikinci turda toplam 400 milletvekili seçileceği varsayımından

**1995 Genel Seçimlerinin Önerilen Karma Yöntem ile Yapıldığı
Varsayımından Hareketle Birinci Turda Öngörülen 150
Milletvekilliğinin Partilere Göre Dağılımı**

Siyasi Parti	Kazanılabilecek Milletvekili Sayısı	Parti Oy Oranı (%)
RP	32	21.4
ANAP	30	19.6
DYP	29	19.2
DSP	22	14.6
CHP	16	10.7
MHP	12	8.2
HADEP	6	4.2
YDH	1	0.5
MP	1	0.5
YDP	1	0.3
Toplam	150	

hareket edilmiştir. Seçim çevrelerinden 550 yerine 400 milletvekili çıkarıldığı varsayıldığı için her bir seçim çevresinin çıkardığı milletvekili sayısı toplam milletvekili sayısı içindeki payı oranında azaltılmıştır.

Elde edilen sonuçlar ilk turda yaklaşık 10 partinin meclise girerek 150 milletvekilliğinin paylaşacağı, 400 milletvekilliği için ise sadece beş partinin ikinci turda yarışacağını göstermektedir.

İkinci turda ise :

- ❖ Refah Partisi'nin; 32 ANAP, 14 DYP, 2 DSP ve 2 CHP ile olmak üzere 50 seçim çevresinde toplam 246 milletvekili,
- ❖ ANAP'ın; 32 RP, 13 DYP, 2 DSP ve 1 CHP ile olmak üzere 48 seçim çevresinde toplam 240 milletvekili,
- ❖ DYP'nin; 14 RP, 13 ANAP, 13 DSP ve 4 CHP ile olmak üzere 44 seçim çevresinde toplam 200 milletvekili,
- ❖ DSP'nin; 2 RP, 2 ANAP ve 13 DYP ile olmak üzere toplam 17 seçim çevresinde toplam 81 milletvekili ve
- ❖ CHP'nin 2 RP, 1 ANAP ve 4 DYP ile olmak üzere 7 seçim çevresinde toplam 33 milletvekili için yarışacağını göstermektedir.

II. Tura Kalarak Birbirleriyle Yarışacak Partilerin Karşı Karşıya Gelecekleri Seçim Çevresi ve Toplam Milletvekili Sayısı

	RP	ANAP	DYP	DSP	CHP
RP	32 Merkez 226 M.vekilliği	14 Merkez 87 M.vekilliği	2 Merkez 12 M.vekilliği	2 Merkez 10 M.vekilliği	
ANAP	32 Merkez 164 M.vekilliği	13 Merkez 79 M.vekilliği	2 Merkez 14 M.vekilliği	1 Merkez 14 M.vekilliği	
DYP	14 Merkez 66 M.vekilliği	13 Merkez 56 M.vekilliği	13 Merkez 84 M.vekilliği	4 Merkez 24 M.vekilliği	
DSP	2 Merkez 9 M.vekilliği	2 Merkez 10 M.vekilliği	13 Merkez 62 M.vekilliği	550 Milletvekiline Göre	
CHP	2 Merkez 7 M.vekilliği	1 Merkez 10M.vekilliği	4 Merkez 16 M.vekilliği	400 Milletvekiline Göre	

II. Tura Kalabilecek Partilerin Bu Turda Azami Kazanabileceği Milletvekilliği Sayısı

<u>Siyasi Parti</u>	<u>Milletvekili Sayısı</u> (550 Milletvekiline Göre)	<u>Milletvekili Sayısı</u> (400 Milletvekiline Göre)
RP	335	246
ANAP	333	240
DYP	274	200
DSP	110	81
CHP	48	33

Söz konusu bulgularda dikkat çeken en önemli noktalardan birisi RP'nin 32 seçim çevresinde ANAP ile yarışırken, sadece 14 seçim çevresinde DYP ile yarışmasıdır. DYP ise RP, ANAP ve DSP ile aynı sayıda seçim çevresinde yarışmaktadır. DYP'nin en önemli rakiplerinden birisi gerek seçim çevresi, gerekse seçim çevresinden çıkarılacak milletvekili sayısı açısından RP'den sonra ANAP değil DSP'dir. Bu bulgular ikinci aşamada partiler arasında yapılabilecek stratejik ortaklıklara ışık tutması açısından da önemlidir. Diğer

ilgi çeken bir bulgu ise DSP ve CHP'nin hiç bir seçim çevresinde karşı karşıya gelmemesidir.

Birinci turda temsilcilerini meclise gönderen ancak yüzde 10'luk barajı aşamamaları nedeniyle ikinci tura katılamayan partilerin seçmenleri ikinci tur seçimlerini önemli ölçüde etkileyecektir. 1995 yılı genel seçimlerinde toplam geçerli oyların yaklaşık yüzde 14 ünün ilk turda öngörülen barajı aşamayan partilere verildiği düşünüldüğünde söz konusu seçmen kitlesinin ikinci tur üzerindeki etkisi açıkça ortaya çıkmaktadır. İkinci tur istikrar amacıyla büyük partilere avantaj sağlarken yüksek orandaki bu seçmen kitlesine demokratik katılım hakkı vermesi açısından da işlevini yerine getirmektedir.

Önerilen seçim sistemi sonucunda çoğunluğa dayalı tek parti ya da iki partili güçlü koalisyon olanaklarından ve mecliste çok seslilikten söz etmek olasıdır. Kısacası sistem günümüzde sıkça tartışılan demokratik katılma ve istikrar unsuruna yer vermesi yanında, yerel seçimlerin genel milletvekili seçimleriyle birlikte yapılmasını kolaylaştırması açısından da tartışılmaya değer görülmektedir.

İKİNCİ TURA KALAN PARTİLER

Önerilen sistemde ikinci tura kalabilmek için yüzde 10 ülke barajım geçmek gerekmektedir. Siyasi partilerin 1995 erken genel seçiminde aldıkları oylara göre ikinci tura kalabilecek partiler şunlardır: Refah Partisi (yüzde 21.4), Anavatan Partisi (yüzde 19.6), Doğru Yol Partisi (yüzde 19.2), Demokratik Sol Parti (yüzde 14.6) ve Cumhuriyet Halk Partisi (yüzde 10.7).

Seçim Çevrelerinde II. Tura Kalabilecek Partilerden En Çok Oy Alan İki ve Oy Oranları -1-

Seçim Çevresi	Milletvekili Sayısı (550 Milletvekiline Göre)	Milletvekili Sayısı (400 Milletvekiline Göre)	Seçim Çevrelerinde II. Tura Kalan Partilerden En Çok Oy Alan İki ve Oy Oranları
Adana	17	13	DSP (yüzde 18.8) - DYP (yüzde 17.4)
Adıyaman	5	4	RP (yüzde 32.5) - DYP (yüzde 18.6)
Afyon	7	5	DYP (yüzde 28) - RP(yüzde 22.2)
Ağrı	5	4	RP (yüzde 30.7) - ANAP (yüzde 18.4)
Amasya	4	3	RP (yüzde 23.3) - ANAP (yüzde 17)
Ankara -1-	14	10	ANAP (yüzde 21.3) - CHP (yüzde 18.9)
Ankara -2-	14	10	RP (yüzde 23.8) - ANAP (yüzde 21.9)
Antalya	10	7	DYP (yüzde 26.5) - CHP(yüzde 23.2)
Artvin	3	2	ANAP (yüzde 28.2) - DYP (yüzde 22.6)
Aydın	8	6	DYP (yüzde 28.8) - ANAP (yüzde 22.4)
Balıkesir	9	7	DYP (yüzde 28.9) - DSP(yüzde 19.5)
Bilecik	2	1	DYP (yüzde 32.2) - DSP (yüzde 16.7)
Bingöl	3	2	RP (yüzde 51.6) - ANAP (yüzde 14.4)
Bitlis	4	3	RP (yüzde 29) - ANAP(yüzde 23.1)
Bolu	6	4	RP (yüzde 26.5) - ANAP(yüzde 23.6)
Burdur	3	2	DYP (yüzde 26.3) - ANAP (yüzde 21.6)
Bursa	14	10	DYP (yüzde 24.5) - ANAP (yüzde 21.7)
Çanakkale	5	4	DYP (yüzde 31.1) - ANAP (yüzde 21.1)
Çankırı	3	2	RP (yüzde 27.2) - ANAP(yüzde 21.4)
Çorum	6	4	RP (yüzde 30.4) - CHP (yüzde 19.2)
Denizli	7	5	DYP (yüzde 30.6) - ANAP (yüzde 20.3)
Diyarbakır	10	7	RP (yüzde 18.8) - ANAP(yüzde 13.8)
Edirne	4	3	DSP (yüzde 33.7) - DYP (yüzde 28.9)
Elazığ	5	4	RP (yüzde 41.8) - DYP (yüzde 24.0)
Erzincan	4	3	RP (yüzde 32.3) - CHP (yüzde 26.7)
Erzurum	8	6	RP (yüzde 38.7) - DYP (yüzde 15.5)
Eskişehir	6	4	DSP (yüzde 24.8) - DYP (yüzde 23.1)
Gaziantep	9	7	RP (yüzde 23.8) - ANAP (yüzde 17.0)
Giresun	5	4	ANAP (yüzde 37.6) - RP (yüzde 21.2)
Gümüşhane	2	1	RP (yüzde 32.1) - ANAP (yüzde 25.8)
Hakkari	2	1	DYP (yüzde 19.0) - ANAP (yüzde 21.2)
Hatay	10	7	CHP (yüzde 21.9) - DYP (yüzde 19.2)
Isparta	5	4	DYP (yüzde 40.3) - RP (yüzde 16.1)
İçel	12	9	ANAP (yüzde 18.6) - DYP (yüzde 17.7)
İstanbul -1-	20	15	RP (yüzde 23.7) - ANAP (yüzde 22.3)
İstanbul -2-	21	16	RP (yüzde 25.1) - ANAP (yüzde 22.0)
İstanbul -3-	20	15	RP (yüzde 23.0) - ANAP (yüzde 21.6)
İzmir -1-	12	9	DSP (yüzde 24.1) - DYP (yüzde 22.9)

Seim evrelerinde II. Tura Kalabilecek Partilerden En ok Oy Alan İki ve Oy Oranları -2-

Seim evresi	Milletvekili Sayısı (550 Milletvekiline Gre)	Milletvekili Sayısı (400 Milletvekiline Gre)	Seim evrelerinde II. Tura Kalan Partilerden En ok Oy Alan İki ve Oy Oranları
İzmir -2-	12	9	DYP (yüzde 24.8) - DSP (yüzde 24.7)
Kars	4	3	RP (yüzde 20.5) - DYP (yüzde 18.4)
Kastamonu	5	4	DYP (yüzde 27.6) - DSP (yüzde 19.7)
Kayseri	9	7	RP (yüzde 33.1) - DYP (yüzde 14.6)
Kırklareli	4	3	DSP (yüzde 25.8) - DYP (yüzde 25.8)
Kırşehir	3	2	ANAP (yüzde 20.9) - RP (yüzde 18.6)
Kocaeli	9	7	RP (yüzde 31.7) - DSP (yüzde 18.7)
Konya	16	13	RP (yüzde 41.7) - DYP (yüzde 14.4)
Kütahya	6	4	RP (yüzde 24.5) - DYP (yüzde 24.4)
Malatya	7	5	RP (yüzde 37.2) - ANAP (yüzde 23.0)
Manisa	11	8	DYP (yüzde 26.7) - ANAP (yüzde 19.8)
K. Maras	8	6	RP (yüzde 36.8) - ANAP (yüzde 19.8)
Mardin	6	4	ANAP (yüzde 22.3) - RP (yüzde 20.0)
Muğla	6	4	DYP (yüzde 35.3) - ANAP (yüzde 21.0)
Muş	4	3	RP (yüzde 29.7) - ANAP (yüzde 16.5)
Nevşehir	3	2	RP (yüzde 28.4) - ANAP (yüzde 18.7)
Niğde	4	3	DYP (yüzde 23.8) - RP (yüzde 22.6)
Ordu	8	6	ANAP (yüzde 29.9) - DSP (yüzde 21.2)
Rize	4	3	ANAP (yüzde 54.5) - RP (yüzde 23.9)
Sakarya	7	5	RP (yüzde 28.2) - ANAP (yüzde 24.8)
Samsun	11	8	ANAP (yüzde 22.4) - RP (yüzde 22.2)
Siirt	3	2	RP (yüzde 28.0) - ANAP (yüzde 14.2)
Sinop	3	2	ANAP (yüzde 21.3) - DYP (yüzde 19.3)
Sivas	7	5	RP (yüzde 39.3) - ANAP (yüzde 23.4)
Tekirdağ	5	4	DSP (yüzde 33.3) - DYP (yüzde 24.9)
Tokat	7	5	RP (yüzde 30.7) - ANAP (yüzde 15.9)
Trabzon	8	6	ANAP (yüzde 33.4) - RP (yüzde 26.3)
Tunceli	2	1	CHP (yüzde 23.4) - DYP (yüzde 16.8)
Şanlıurfa	9	7	RP (yüzde 26.2) - DYP (yüzde 25.0)
Uşak	3	2	DSP (yüzde 23.9) - DYP (yüzde 20.4)
Van	6	4	RP (yüzde 23.8) - ANAP (yüzde 16.6)
Yozgat	6	4	RP (yüzde 36.0) - ANAP (yüzde 22.0)
Zonguldak	6	4	DSP (yüzde 38.6) - ANAP (yüzde 17.4)
Aksaray	4	3	RP (yüzde 29.6) - DYP (yüzde 18.5)
Bayburt	2	1	RP (yüzde 38.5) - ANAP (yüzde 28.2)
Karaman	3	2	RP (yüzde 33.4) - DSP (yüzde 16.7)
Kırıkkale	4	3	RP (yüzde 30.2) - ANAP (yüzde 22.3)
Batman	4	3	RP (yüzde 25.8) - ANAP (yüzde 15.5)
Şırnak	3	2	DYP (yüzde 29.3) - ANAP (yüzde 13.8)
Bartın	3	2	DSP (yüzde 33.2) - DYP (yüzde 21.7)
Ardahan	2	1	DYP (yüzde 26.9) - CHP (yüzde 17.3)
İğdir	2	1	DYP (yüzde 19.8) - DSP (yüzde 14.2)
Yalova	2	1	ANAP (yüzde 24.5) - DYP (yüzde 23.0)
Karabük	3	2	DYP (yüzde 24.9) - RP (yüzde 21.9)
Kilis	2	1	DYP (yüzde 37.2) - RP (yüzde 25.7)

KAYNAKLAR

- TEZİÇ, Erdoğan- ARMAĞAN, Servet. Seçim Sistemleri (Ders Notları), I.Ü. Hukuk Fakültesi, İstanbul 1963.
- TEZİÇ, Erdoğan. Seçim Sistemleri, Piliz Kitabevi, İstanbul 1967.
- Hürriyet Seçim Semineri, İstanbul 18-19-20 Mart 1972.
- YUZBAŞIOĞLU, Necmi. Türkiye'de Uygulanan Seçim Sistemleri ve Bunlara İlişkin Anayasa Mahkemesi Kararlarına Göre Nasıl Bir Seçim Sistemi, I.Ü. Hukuk Fakültesi Mecmuası 1995-1996, Cilt: LV, Sayı: 1-2.
- TÜRK, Hikmet Sami. Nasıl Bir Seçim Sistemi, A.Ü. Hukuk Fakültesi Dergisi, Cilt:36-1979, Sayı:1-4, Ankara 1981.
- TÜRK, Hikmet Sami. Demokratik Rejimlerde Seçim Kanunları ve Türkiye İçin Yeni Bir Seçim Kanunu Önerisi 'Demokrasi ve Seçim Sistemleri' Sempozyumu, TÜSES ve Friedrich Ebert Vakfı, İstanbul, 9-10 Haziran 1995.
- TUNCER, Erol. Seçim Sistemi Uygulamalarında Türkiye Örneği "Demokrasi ve Seçim Sistemleri" Sempozyumu, TÜSES ve Friedrich Ebert Vakfı, İstanbul, 9-10 Haziran 1995.
- İNCIOĞLU, Nihal. Türkiye'deki Siyasal Partilerin Seçim Sistemiyle İlgili Yaklaşımları Üzerine Bir Değerlendirme "Demokrasi ve Seçim Sistemleri" Sempozyumu, TÜSES ve Friedrich Ebert Vakfı, İstanbul, 9-10 Haziran 1995.
- GÜRSEL, Seyfettin. Türkiye'de Siyaset ve İki Turlu Seçim Sistemi "Demokrasi ve Seçim Sistemleri" Sempozyumu, TÜSES ve Friedrich Ebert Vakfı, İstanbul, 9-10 Haziran 1995.
- GUERRA, Luis Lopez. Democracy and Electoral System in Spain 'Demokrasi ve Seçim Sistemleri' Sempozyumu, TÜSES ve Friedrich Ebert Vakfı, İstanbul, 9-10 Haziran 1995.
- PASQUINO, Gianfranco. The Reform Of The Electoral Systems: From The First To The Second Italian Republic "Demokrasi ve Seçim Sistemleri" Sempozyumu, TÜSES ve Friedrich Ebert Vakfı, İstanbul, 9-10 Haziran 1995.
- CARCASSONNE, Guy. A Critical evaluation Of France's Double-Ballot System (Presidential, Legislative And Municipal Elections) "Demokrasi ve Seçim Sistemleri" Sempozyumu, TÜSES ve Friedrich Ebert Vakfı, İstanbul, 9-10 Haziran 1995.
- ERDER, Necat- TÜZÜN, Sezgin- KARDAM, Ahmet- KARDAM, Filiz. Türkiye'de Siyasi Partilerin Seçmenleri ve Sosyal Demokrasinin Toplumsal Tabanı, TÜSES, Ankara-Mayıs 1995.
- TUNCAY, Suavi. Parti İçi Demokrasi ve Türkiye, Gündoğan Yayınlan: 96.121, Siyaset/Sosyoloji Dizisi: 02.34, Ankara 1996.
- SERTEL, Murat- KALAYCIOĞLU, Ersin. Türkiye İçin Yeni Bir Seçim Yöntemi Tasarımına Doğru, Yayın No. TÜSIAD-T/95- 5/179, Mayıs 1995.
- PAKDEMIRLI, Ekrem. Ekonomimizin 1923'den 1990'a Sayısal Görünümü, Milliyet Yayınlan, İstanbul 1991.
- AYDEMİR, Sezin. Seçim Sistemlerinin Siyasal Hayattaki Etkileri ve Türkiye Örneği (Yüksek Lisans Tezi), T.C. M.Ü. Sosyal Bilimler Enstitüsü Siyaset ve Sosyal Bilimler Bölümü, İstanbul 1988.
- AKAGÜNDÜZ, Kemal Aydın. Seçim Sistemleri ve Seçim Sürecinin Demokratikleşmesi (Yüksek Lisans Tezi), T.C. I.Ü. Sosyal Bilimler Enstitüsü Siyaset Bilimi Ana Bilim Dalı, İstanbul 1991.
- GÖK, Murat. Türkiye'de Seçim Sistemi Uygulamaları ve İdeal Sistem Arayışları (Yüksek Lisans Tezi), T.C. M.Ü. Sosyal Bilimler Enstitüsü Kamu Hukuku Ana Bilim Dalı, İstanbul 1996.
- COTTERET, Jean Marie- EMERİ Claude. Çeviren: Ahmet Kotil, Seçim Sistemleri, İletişim Yayınlan Cep Üniversitesi.
- HARROP, Martin- MILLER, William L. Elections And Voters A Comparative Introduction, Macmillian Education Ltd, 1987.
- Türk Ekonomisinin Gelişme Sürecinde Parlatmentonun Konumu, TÜGIAD, Ekim 1992.
- TÜGIAD Genç Bakış, Bülten No: 58, Eylül 1995.
- TÜGIAD Genç Bakış, Bülten No: 59, Ekim 1995.
- TÜGIAD Genç Bakış, Bülten No: 60, Kasım 1995.
- Türkiye İstatistik Yıllıktan, DIE (çeşitli sayılar).
- Türkiye İstatistik Cep Yıllıktan, DIE (çeşitli sayılar).
- Türkiye Ekonomisi İstatistik ve Yorumlar, DIE (çeşitli sayılar).
- Milletvekili Genel Seçimi (Üç Sonuçlan), 24. 12. 1995, Yayın No: 1874, DIE.
- İstatistik Göstergeler 1923-1995, Yayın No:1883, DIE.
- Dar bölge Seçim Sistemi, Sayfa:14-15, Yeni Adalet Hukuk Dergisi, Yıl:4, Sayı:28, Temmuz- Ağustos- Eylül 1993.